

verkeersonderzoekbureau

BOKWOLD  



Parkeeronderzoek centrum + buitengebieden

Gemeente Alblasserdam

In opdracht van:

Gemeente Ablasserdam
Afdeling Bereikbaarheid en Wonen
Postbus 2
2950 AA Ablasserdam

Uitgevoerd door:

Bokwold VOF
Kreeftwater 34
2993 DZ Barendrecht

Postbank: 8284741
KvK: 184066
BTW: NL0078.03.278.B01

Versie: 1.1
Status: Definitief
Datum: 23-05-2024
Kenmerk: 240523/alb

Namens opdrachtgever: Yari Baars
Namens Bokwold: Hans Bokma
Telefoonnummer: 06 38536463

Projectomschrijving: Middels een meerdaagse drukmeting inzicht verkrijgen in de parkeerdruk op openbare parkeerplaatsen in de buitengebieden en het centrum van Ablasserdam.

Parkeeronderzoek centrum + buitengebieden

Gemeente Ablasserdam

Inhoudsopgave

Inleiding	7
1 Onderzoek	8
1.1 Methodiek	8
1.2 Omstandigheden	10
2 Gemiddelde parkeerdruk.....	12
2.1 Gemiddelde parkeerdruk voor buitengebieden en centrumgebied.	12
2.2 Gemiddelde parkeerdruk voor grotere secties/parkeerterreinen.....	15
3 Parkeerdruk per onderzoeksdag	18
3.1 Parkeerdruk zondagochtend 24 maart, buitengebieden.	19
3.2 Parkeerdruk donderdagnacht 28 maart, buitengebieden.....	21
3.3 Parkeerdruk zondag 21 april, centrumgebied + buitengebieden.....	23
3.4 Parkeerdruk woensdag 24 april, centrumgebied + buitengebieden.	25
3.5 Parkeerdruk vrijdag 26 april, centrumgebied.	27
3.6 Parkeerdruk zaterdag 27 april, centrumgebied.....	29
3.7 Parkeerdruk zondag 12 mei, centrumgebied.....	31
3.8 Parkeerdruk donderdag 16 mei, centrumgebied.	33
3.9 Parkeerdruk vrijdag 17 mei, centrumgebied.....	35
3.10 Parkeerdruk zaterdag 18 mei, centrumgebied.....	37
4 Samenvatting.....	39
4.1 Parkeerdruk openbare parkeerplaatsen.....	39
4.2 Parkeerdruk bijzondere parkeerplaatsen.....	42
4.3 Illegaal parkeerders	43
4.4 Resultaten in beeld.	44

Bijlagen

Bijlage A : Telprotocol parkeercapaciteit CROW

Bijlage B : Parkeerdruk buitengebieden;

Bijlage C : Parkeerdruk centrumgebied, april;

Bijlage D : Parkeerdruk centrumgebied, mei;

Inleiding

De gemeente Alblasterdam wou in eerste instantie in opnieuw een beeld verkrijgen van de parkeerdruk in de buitengebieden, waarmee de woonwijken buiten het centrum worden bedoeld. Er is 2x op een zondagochtend en een werkdagnacht gemeten, omdat dan de meeste mensen thuis zijn en de parkeerdruk dan op zijn hoogst is.

In latere instantie vond de gemeente het ook nodig op het beeld van de parkeerdruk in het centrum opnieuw in kaart te brengen, omdat de laatste metingen in 2021 tijdens Corona uitgevoerd waren en een update wenselijk geacht werd. In het centrum is ook op een zondagochtend en een werkdagnacht gemeten, maar omdat het gebied andere attracties heeft daarnaast ook op een vrijdagavond (koopavond) en een zaterdagmiddag).

Een deel van de metingen in de buitengebieden en het centrumgebied is gelijktijdig uitgevoerd.



1 Onderzoek

1.1 Methodiek

De parkeerdrukmeting is op de volgende tijdstippen uitgevoerd:

- zondag 24 maart 2024, van 06:00 tot 10:00uur, buitengebieden;
- donderdag 28 maart 2024, van 22:00 tot 02:00uur, buitengebieden;
- zondag 21 april 2024, van 06:00 tot 10:00uur, buitengebieden + centrum;
- woensdag 24 april 2024, van 22:00 tot 02:00uur, buitengebieden + centrum;
- vrijdag 26 april 2024, van 18:00 tot 19:00uur, centrum;
- zaterdag 27 april 2024, van 14:30 tot 15:30uur, centrum;
- zondag 12 mei 2024, van 09:30 tot 10:30uur, centrum;
- donderdag 16 mei 2024, van 23:00 tot 24:00uur, centrum;
- vrijdag 17 mei 2024, van 18:00 tot 19:00uur, centrum;
- zaterdag 18 mei 2024, van 14:30 tot 15:30uur, centrum.

Voor het uitvoeren van de parkeerdrukmeting is het onderzoekgebied opgedeeld in secties. Een sectie bestaat uit een straat, een deel van een straat tussen 2 zijstraten of een deel (met aaneengesloten parkeervakken) van een parkeerterrein. De parkeerdruk of bezetting wordt per sectie weergegeven. Hierdoor ontstaat een gedetailleerd beeld van de parkeerdruk in het gehele onderzoeksgebied.

Tijdens een inventarisatie is per sectie de parkeercapaciteit van openbare parkeerplaatsen bepaald. Indien er geen vakaanduiding aanwezig is, is 6 meter als parkeervak aangehouden. In principe zijn parkeermogelijkheden aan één zijde van een straat als potentiële parkeerplaatsen meegenomen. Hierbij is rekening gehouden met afstand tot bochten, ruimte voor uitritten en uitrijruimte voor haaksparkeren. Alleen indien het dwarsprofiel van een straat dusdanig groot is (>8,80m) dat er nog steeds voldoende ruimte is voor passerend verkeer, zijn parkeermogelijkheden aan beide zijden van een straat als potentiële parkeerplaatsen meegenomen.

De inventarisatie van de parkeercapaciteit is gedaan volgens het in bijlage A weergegeven "Telprotocol parkeercapaciteit de op basis richtlijnen van de CROW".

Voertuigen op invalide parkeerplaatsen, parkeerplaatsen voor elektrische voertuigen en illegaalparkeerders zijn apart geregistreerd. Onder illegaalparkeerders worden o.a. verstaan, voor uitritten geparkeerde voertuigen, (half) op het trottoir en in de berm geparkeerde voertuigen en buiten de vakken geparkeerde voertuigen op straten/erven waar alleen in de vakken geparkeerd mag worden.

Het onderzoeksgebied met de gehanteerde wijk- en buurtindeling is hieronder weergegeven.

Overzicht 1; onderzoeksgebied, met buurt-nummering.



Het onderzoeksgebied bestaat uit de volgende wijken en buurten:

- | | |
|-------------------------------------|-----------------------------------|
| 0101, centrum, Cortgene; | 0301, Blokweer, Zeelt; |
| 0102, centrum, Redersbuurt; | 0302, Blokweer, Middelland; |
| 0103, centrum, Kerkbuurt; | 0303, Blokweer, Blokweer Noord; |
| 0104, centrum, Polderbuurt; | 0304, Blokweer, Blokweer Zuid; |
| 0105, centrum, Haven; | 0305, Blokweer, Drentsebuurt |
| 0201, Kinderdijk, Dijk; | 0306, Blokweer, Florabuurt |
| 0202, Kinderdijk, Vogelbuurt; | 0307, Blokweer, Staatsliedenbuurt |
| 0203, Kinderdijk, Waterland; | 0401, Souburgh, Schildersbuurt |
| 0204, Kinderdijk, Groene Long; | 0402, Souburgh, Schrijversbuurt; |
| 0205, Kinderdijk, Rivierenbuurt; | 0403, Souburgh, Klein Alblas; |
| 0206, Kinderdijk, Nieuw Kinderdijk; | 0404, Souburgh, Oranjebuurt |

Het centrumgebied bestaat uit de buurten 0101 t/m 0105 en de buitengebieden uit de overige buurten.

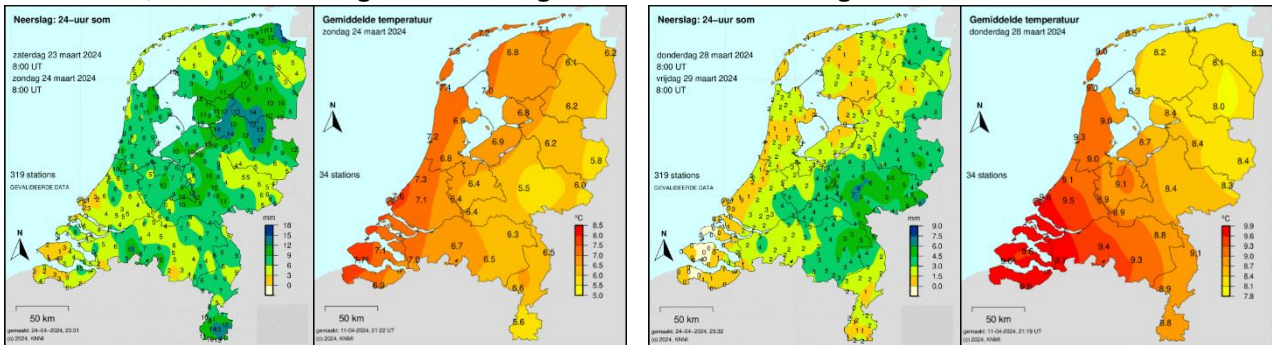
1.2 Omstandigheden

Tijdens het onderzoek hebben zich geen bijzondere omstandigheden voorgedaan met betrekking tot incidenten of het weer.

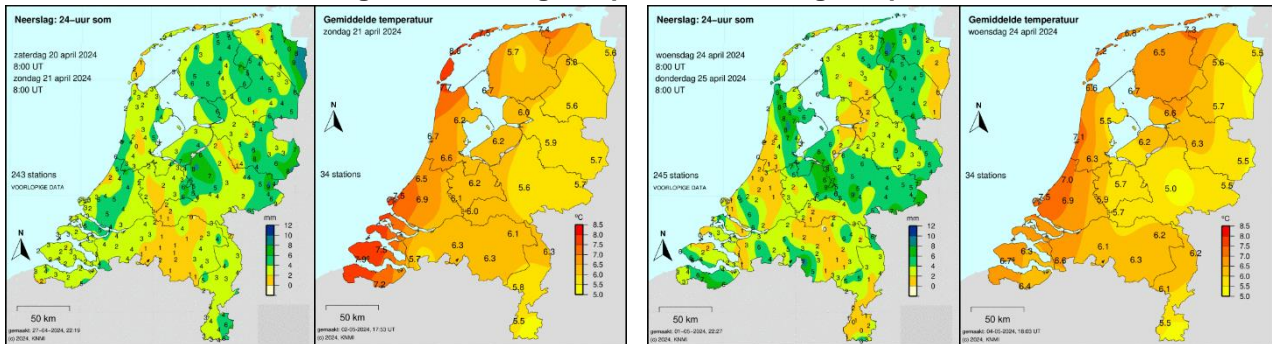
T.a.v. de metingen op vrijdag 26 april en zaterdag 27 april dient te worden opgemerkt dat deze zijn beïnvloed door festiviteiten op Koningsdag. Op vrijdag 26 april viel het effect nog mee, omdat alleen op de Haven het parkeerterrein Landvast (sectie 150) was afgesloten. Op Koningsdag zelf, zaterdag 27 april, was de impact groter, naast het parkeerterrein Landvast (sectie 150), was ook het parkeerterrein buitenjachthaven (sectie 151) afgesloten en grote delen van de Dam en de Haven.

De weersomstandigheden op de dagen waarop de metingen hebben plaatsgevonden zijn hieronder weergegeven, bron KNMI.

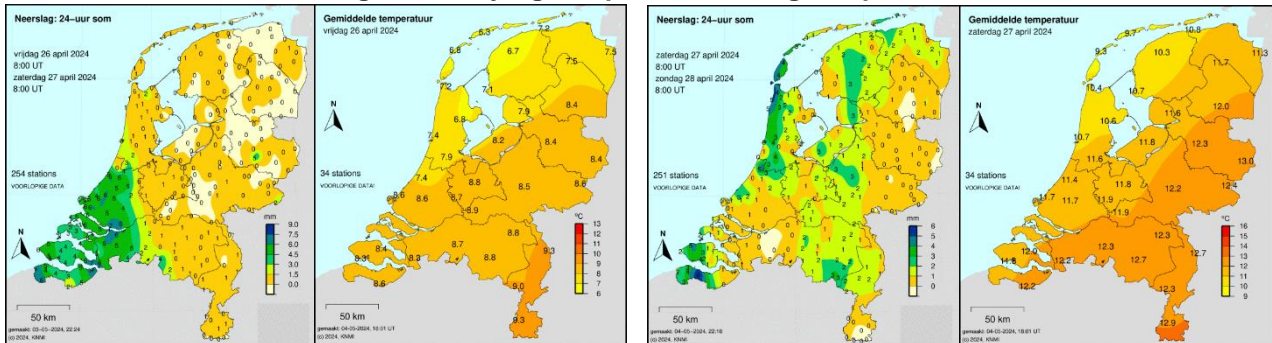
Overzicht 2; weersomstandigheden zondag 24 maart en donderdag 28 maart 2024.



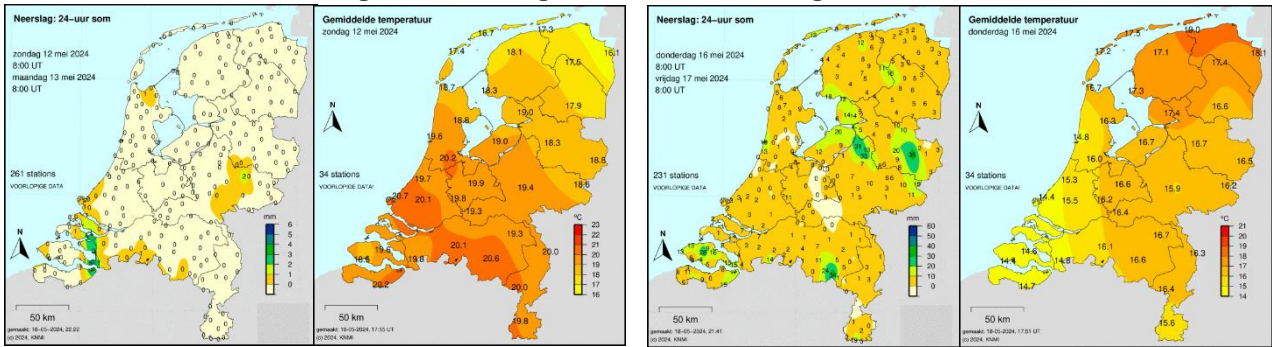
Overzicht 3; weersomstandigheden zondag 21 april en woensdag 24 april 2024.



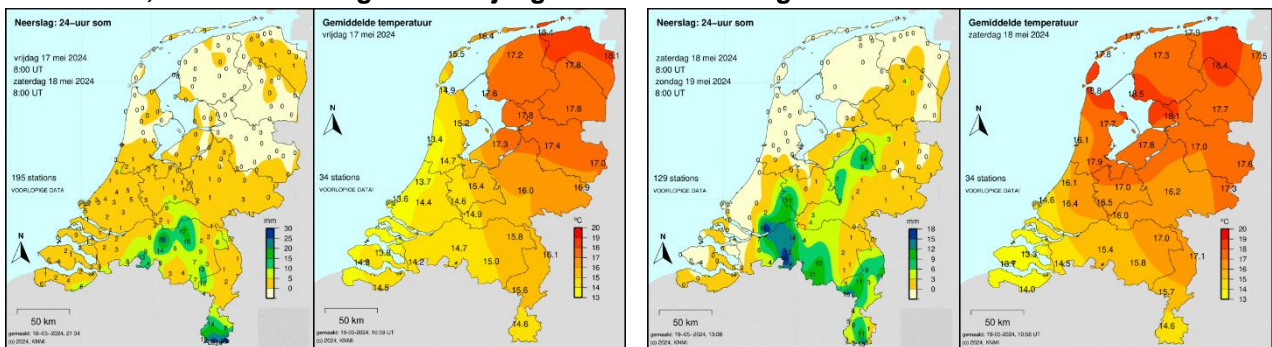
Overzicht 4; weersomstandigheden vrijdag 26 april en zaterdag 27 april 2024.



Overzicht 5; weersomstandigheden zondag 12 mei en donderdag 16 mei 2024.



Overzicht 6; weersomstandigheden vrijdag 17 mei en zaterdag 18 mei 2024.


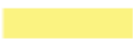





2 Gemiddelde parkeerdruk

2.1 Gemiddelde parkeerdruk voor buitengebieden en centrumgebied.

De parkeerdruk is het aantal geparkeerde voertuigen gedeeld door het aantal beschikbare parkeerplaatsen. Bij de bepaling van de parkeerdruk is het aantal illegaalparkeerders ook meegenomen, daarmee kan de parkeerdruk > 100% zijn.

Om aan de hand van de tabellen snel een indicatie te verkrijgen van de secties met een hoge parkeerdruk zijn de cellen met de parkeerdruk gekleurd aangegeven. Hierbij is de volgende klasse-indeling gehanteerd:

	druk < 50%
	druk 50% - <70%
	druk 70% - <85%
	druk 85% - 100%
	druk > 100%

De buitengebieden bestaat uit 7382 openbare parkeerplaatsen, 83 invalideparkeerplaatsen (1,1%) en 40 parkeerplaatsen voor elektrische voertuigen (0,5%).

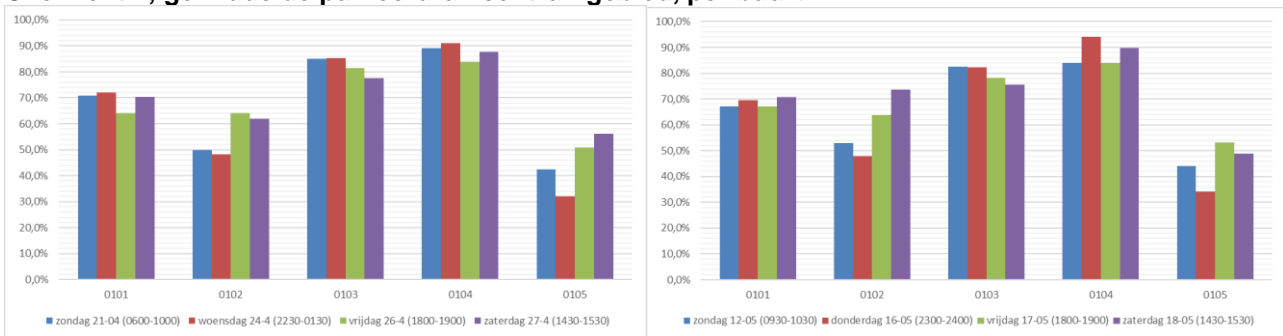
Het centrumgebied bestaat uit 2643 openbare parkeerplaatsen, 32 invalideparkeerplaatsen (1,2%) en 14 parkeerplaatsen voor elektrische voertuigen (0,5%).

In overzichten op de volgende pagina is de gemiddelde parkeerdruk per buurt voor het centrumgebied en de buitengebieden weergegeven.

Het onderzoeksgebied bevat 54 parkeerplaatsen voor elektrische voertuigen.



Overzicht 7; gemiddelde parkeerdruk centrumgebied, per buurt.



In het centrumgebied is de gemiddelde parkeerdruk in de Polderbuurt (0104) is het hoogst, namelijk op alle tijdstippen >80%. De onderlinge verschillen tussen de meettijdstippen zijn niet heel groot. In de nacht van donderdag 16 mei is de hoogste druk op buurniveau gemeten met 94,2%. In de Kerkbuurt (0103) is de gemiddelde parkeerdruk ook hoog. Iets lager dan in de Polderbuurt, met waarden die rond de 80% liggen.

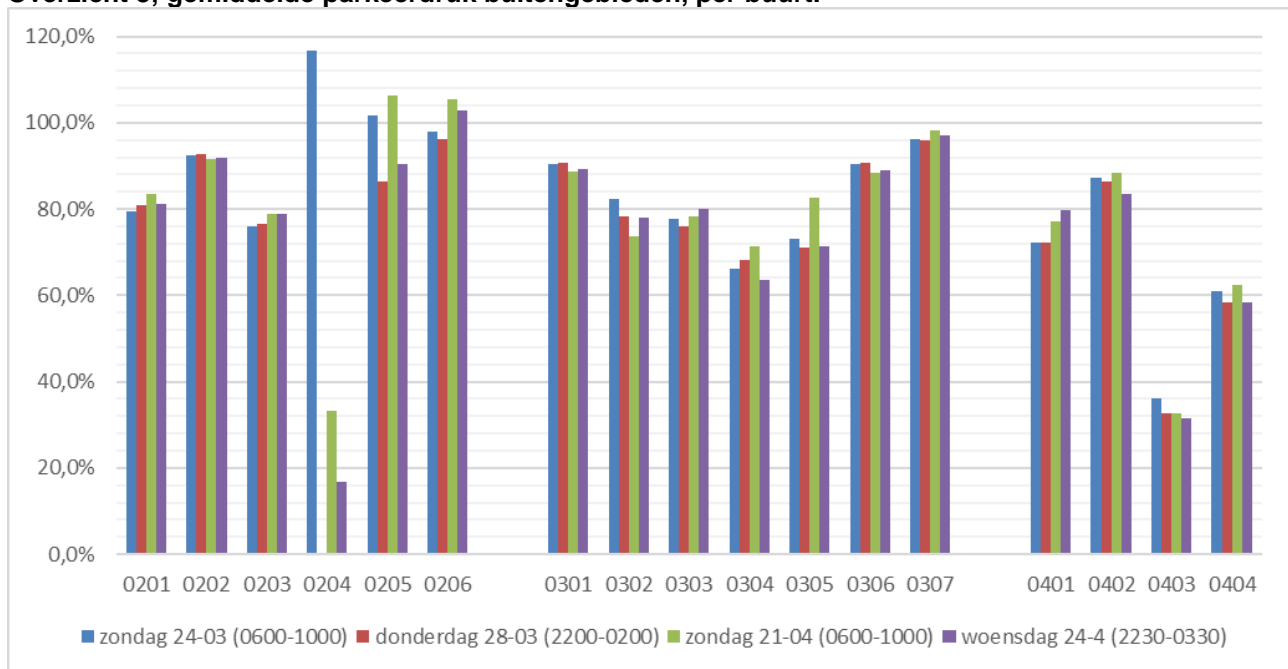
In Cortgene (0101) en de Redersbuurt (0102) is de gemiddelde parkeerdruk duidelijk lager dan in de 2 eerder genoemde buurten, met waarden tussen de 50 en 70%. Opvallend is de lage parkeerdruk ($\pm 50\%$) in de Redersbuurt (0102) op zondagochtend en woensdag- en donderdagnacht. Dit heeft te maken met de lage bezetting van het Wilgenplein (sectie 67) wat een grote impact heeft op het cijfer voor de gehele buurt.

In het daadwerkelijke centrum, de buurt Haven (0105) is gemiddelde parkeerdruk het laagst, met waarden tussen de 30 en 55%. In de nacht van woensdag 24 april is de laagste druk op buurniveau gemeten met 32,0%.

Resumerend is de gemiddelde parkeerdruk in het centrumgebied in de Kerkbuurt (0103) en de Polderbuurt (0104) hoog, waarbij nog slechts 10 tot 20% van de 966 openbare parkeerplaatsen vrij is.

De gemiddelde parkeerdruk in Cortgene (0101) en de Redersbuurt (0102) is matig, waarbij nog 30 tot 50% van de 883 openbare parkeerplaatsen vrij is, terwijl de druk in Haven (0105) laag is, waarbij nog 45 tot 70% van de 840 openbare parkeerplaatsen vrij is.

Overzicht 8; gemiddelde parkeerdruk buitengebieden, per buurt.



Het valt op dat in de buitengebieden de gemiddelde parkeerdruk in veel buurten hoog is. Zo is in de volgende buurten op alle tijdstippen de druk >80%; Kinderdijk-Vogelbuurt (0202), Kinderdijk-Rivierenbuurt (0205), Kinderdijk-Nieuw-Kinderdijk (0206), Blokweer-Zeelt (0301), Blokweer-Florabuurt (0306), Blokweer-Staatsliedenbuurt (0307), Souburgh-Schrijversbuurt (0402). Ook in Kinderdijk-Dijk (0201), Kinderdijk-Waterland (0203), Blokweer-Middelland (0302), Blokweer-Blokweer-Noord (0303), Souburgh-Schildersbuurt (0401) is de gemiddelde parkeerdruk op alle tijdstippen \pm 80% of iets lager.

De hoogste gemiddelde parkeerdruk doet zich voor in Kinderdijk-Groene-Long (0204) met 116,7%. Echter het gaat hier om een buurt die uit één sectie van 6 parkeerplaatsen bestaat, wat snel leidt tot extreme waarden.

Ook in Kinderdijk-Rivierenbuurt (0205) en Kinderdijk-Nieuw-Kinderdijk (0206) is de gemiddelde parkeerdruk 2x > 100%, het gaat hier om zondagochtenden, waar kerkbezoek de reden is van de extreem hoge parkeerdruk.

De Blokweer-Staatsliedenbuurt (0307) heeft de hoogste gemiddelde parkeerdruk over alle 4 de tijdstippen, namelijk altijd tussen de 95 en 100%.

De relatief lagere gemiddelde parkeerdruk doet zich voor in Souburgh-Oranjebuurt (0404) rond de 60%, terwijl in Souburgh-Klein-Alblas (0403) met afstand de laagste parkeerdruk wordt gemeten van rond de 35%.

Resumerend is de gemiddelde parkeerdruk in de buitengebieden behoorlijk hoog. Van de 17 buurten hebben 7 op alle meettijdstippen een gemiddelde parkeerdruk >80%, terwijl nog eens 5 buurten op alle tijdstippen rond de \pm 80% zitten of iets lager.

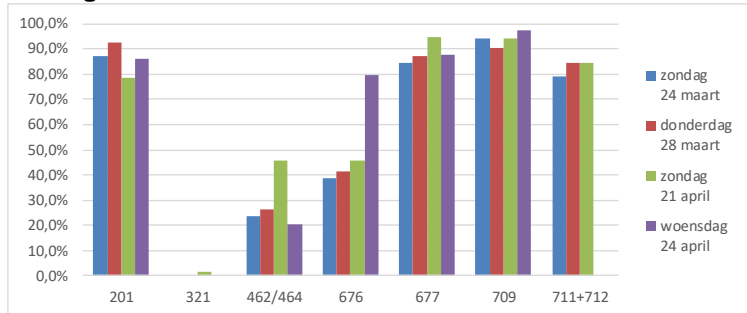
De nieuwe buurt Souburgh-Klein-Alblas (0403) sprint eruit met een lage gemiddelde parkeerdruk van rond de 35%.

2.2 Gemiddelde parkeerdruk voor grotere secties/parkeerterreinen.

In deze paragraaf wordt ingezoomd op de parkeerdruk van grotere secties en parkeerterreinen in het onderzoeksgebied.

Overzicht 9; parkeerdruk parkeerterreinen buitengebieden.

	buitengebied			
	zondag 24 maart	donderdag 28 maart	zondag 21 april	woensdag 24 april
201	87,3%	92,4%	78,5%	86,1%
321	0,0%	0,0%	1,5%	0,0%
462/464	23,5%	26,5%	45,9%	20,4%
676	38,5%	41,4%	45,6%	79,9%
677	84,3%	87,0%	94,4%	88,0%
709	94,4%	90,1%	94,4%	97,2%
711+712	78,9%	84,5%	84,5%	
gem	58,1%	60,3%	63,5%	53,1%



In bovenstaand overzicht worden de volgende parkeerterreinen beschouwd:

- Sectie 201 , West Kinderdijk, gemeente grens – Molenkade;
- Sectie 321 , Dominee B. Toesplein;
- Sectie 462+463+464 , Sportlaan, terreinen rondom sportcentrum Blokweer;
- Sectie 676 , Pieter de Hoochplaats, parkeerterrein De Hooch 1;
- Sectie 677 , Pieter de Hoochplaats, parkeerterrein De Hooch 2 en 3;
- Sectie 709 , Nicolaas Beetsstraat, parkeerterrein De Hoek;
- Sectie 711+712 , Nicolaas Beetsstraat, parkeerterrein De Wiek Oost en West.

Overeenkomend met het algehele beeld voor de buitengebieden geldt ook voor de grotere secties en parkeerterreinen, dat de meeste op alle meettijdstippen een parkeerdruk hebben van $\pm 80\%$ of hoger.

De West Kinderdijk (201) zit in de range 80-90%, waarbij op donderdagnacht 28 maart de druk net $>90\%$ is en op zondagochtend 21 $<80\%$.

Het Dominee B.Toesplein (321) is een uitzondering en heeft niet of nauwelijks een parkeerdruk. Dat komt omdat het plein alleen een bezitting kent bij kerkdiensten, terwijl de metingen (op zondagochtend) voor de kerkdienst plaatsvonden.

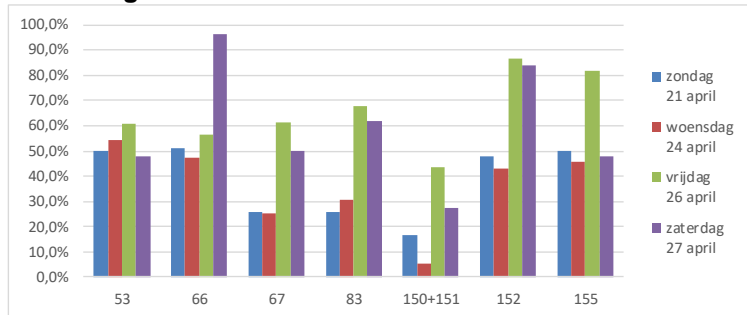
De parkeerterreinen rondom het sportcentrum Blokweer (462+463+464) zijn ook een uitzondering omdat ze een lage parkeerdruk hebben, altijd $<50\%$ en meestal $<25\%$. Dit komt omdat er tijdens de metingen geen evenementen waren.

De parkeerterreinen rondom Pieter de Hoochplaats laten een wisselend beeld zien. Het parkeerterrein bij De Hooch 1 (676) heeft 3 van de 4 metingen een parkeerdruk $<50\%$ en alleen op woensdagnacht 24 april een druk van $\pm 80\%$. De parkeerterreinen bij De Hooch 2 en 3 (677) hebben op alle meettijdstippen druk van $>80\%$.

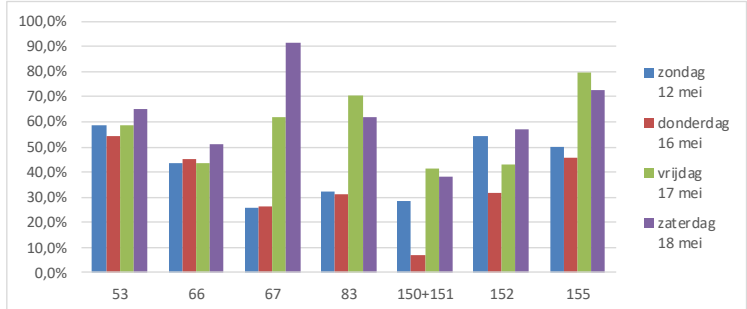
Het parkeerterrein De Hoek op de Nicolaas Beetsstraat (709) heeft ook op alle meettijdstippen parkeerdruk van $>80\%$. Datzelfde geldt voor de parkeerterrein De Wiek Oost en West (711+712), met dien verstande dat de druk op zondagochtend 24 maart net onder de 80% zit en er voor woensdagnacht 24 april geen waarde weergegeven is, omdat de De Wiek West grotendeels afgesloten was voor werkzaamheden.

Overzicht 10; parkeerdruk parkeerterreinen centrumgebied.

	centrumgebied			
	zondag 21 april	woensdag 24 april	vrijdag 26 april	zaterdag 27 april
53	50,0%	54,3%	60,9%	47,8%
66	50,9%	47,2%	56,6%	96,2%
67	25,7%	25,1%	61,4%	50,3%
83	25,7%	30,5%	67,6%	61,9%
150+151	16,8%	5,3%	43,5%	27,5%
152	47,7%	43,2%	86,4%	84,1%
155	50,0%	45,5%	81,8%	47,7%
gem	38,1%	35,9%	65,5%	59,4%



	centrumgebied			
	zondag 12 mei	donderdag 16 mei	vrijdag 17 mei	zaterdag 18 mei
53	58,7%	54,3%	58,7%	65,2%
66	43,4%	45,3%	43,4%	50,9%
67	25,7%	26,3%	62,0%	91,2%
83	32,4%	31,4%	70,5%	61,9%
150+151	28,2%	6,9%	41,2%	38,2%
152	54,5%	31,8%	43,2%	56,8%
155	50,0%	45,5%	79,5%	72,7%
gem	41,9%	34,5%	56,9%	62,4%



In bovenstaand overzicht worden de volgende parkeerterreinen beschouwd:

- Sectie 53 , Wipmolenstraat;
- Sectie 66 , Nedersassen;
- Sectie 67 , Wilgenplein;
- Sectie 83 , Plantageweg, parkeerterrein Dirk van den Broek;
- Sectie 150+151 , Haven, parkeerterrein Landvast en buitenjachthaven;
- Sectie 152 , Havenplein;
- Sectie 155 , Cortgene, parkeerterrein gemeentehuis.

Het beeld van parkeerterreinen in het centrumgebied verschilt van het beeld van parkeerterreinen in het buitengebied, de parkeerdruk is er op de meeste meettijdstippen namelijk aanzienlijk lager. Zo heeft het parkeerterrein op de Wipmolenstraat (53) steeds een parkeerdruk tussen de 50% en 65%.

Het parkeerterrein op Nedersassen (66) heeft een nog lagere parkeerdruk met een range van 40-55%, zaterdagmiddag 27 april (Koningsdag) is echter een uitzondering met een heel hoge parkeerdruk van 96,2%.

Op het Wilgenplein (67) is de parkeerdruk op zondagochtend en 's nachts erg laag ($\pm 25\%$) en op vrijdagavond matig met $\pm 60\%$. Op zaterdagmiddag wisselt het beeld nogal, 27 april (Koningsdag) een matige druk met 50,3% en op 18 mei hoog met 91,2%.

Het beeld op het parkeerterrein van de Dirk van den Broek aan de Plantageweg (83) komt redelijk overeen met het beeld van het Wilgenplein. Alleen is de parkeerdruk op zaterdagmiddag op 18 mei hoog niet zo hoog.

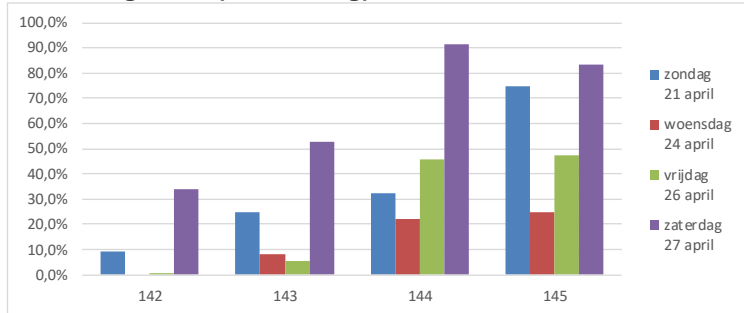
De parkeerdruk op de parkeerterrein Landvast en buitenjachthaven aan de Haven (150+151) is op zondagochtend en woensdagnacht erg laag ($< 30\%$) en op vrijdagavond en zaterdagmiddag iets minder laag met een range van 25-45%.

De parkeerdruk op het Havenplein (152) is op zondagochtend en woensdagnacht matig (tussen de 30 en 55%) en op vrijdagavond en zaterdagmiddag in april hoog $> 80\%$.

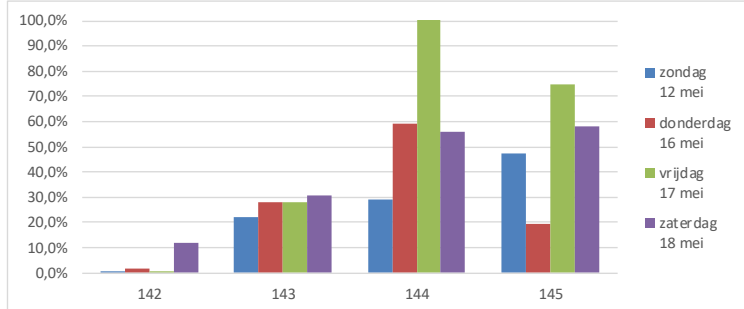
Het beeld op parkeerterrein naast het gemeentehuis aan het Cortgene (155) komt op zondagochtend en 's nachts overeen met het beeld van het Havenplein. Op vrijdagavond is de parkeerdruk hoog, rond de 80%. De parkeerdruk op 27 april (Koningsdag) is echter veel lager met 47,7%, dit komt door de afsluitingen.

Overzicht 11; parkeerdruk parkeerterreinen centrumgebied (Marineweg).

	centrumgebied (Marineweg)			
	zondag 21 april	woensdag 24 april	vrijdag 26 april	zaterdag 27 april
142	9,2%	0,0%	0,7%	33,8%
143	25,0%	8,3%	5,6%	52,8%
144	32,2%	22,0%	45,8%	91,5%
145	75,0%	25,0%	47,2%	83,3%
gem	35,3%	13,8%	24,8%	65,4%



	centrumgebied (Marineweg)			
	zondag 12 mei	donderdag 16 mei	vrijdag 17 mei	zaterdag 18 mei
142	0,7%	1,4%	0,7%	12,0%
143	22,2%	27,8%	27,8%	30,6%
144	28,8%	59,3%	103,4%	55,9%
145	47,2%	19,4%	75,0%	58,3%
gem	24,7%	27,0%	51,7%	39,2%



In bovenstaand overzicht worden de volgende parkeerterreinen beschouwd:

- Sectie 142 , Zuiderstek; parkeerterrein Fast Ferry Kinderdijk;
- Sectie 143 , Marineweg; westelijk parkeerterrein (incl 5x bus);
- Sectie 144 , Marineweg; oostelijk parkeerterrein;
- Sectie 145 , Zuiderstek, parkeerterrein.

Het beeld van parkeerterreinen in rondom de Marineweg verschilt ook weer van het beeld van parkeerterreinen in het buitengebied en in het overige centrumgebied, de parkeerdruk is er op de meeste meettijdstippen nog weer lager.

Zo heeft het parkeerterrein van de Fast Ferry Kinderdijk op de Zuiderstek (142) steeds een hele lage parkeerdruk van <10%, op zaterdagmiddag is dat iets minder laag met een range van 10-35%.

Datzelfde beeld geldt ook voor het westelijk parkeerterrein op de Marineweg (143), met dien verstande dat parkeerdruk op alle momenten wat hoger is, op zaterdagmiddag 27 april (Koningsdag) zelfs >50%.

Op het oostelijk parkeerterrein op de Marineweg (144) is de parkeerdruk hoger dan op de 2 eerder genoemde terreinen, de druk varieert tussen de 20 en 60% Uitzonderingen zijn vrijdagavond 17 mei, met maar liefst een druk >100% en zaterdagmiddag 27 april (Koningsdag) met een druk van 91,5%.

Het beeld op het parkeerterrein op de Zuiderstek (145) komt redelijk overeen met het beeld van het oostelijk parkeerterrein op de Marineweg (144). De uitschieters zijn iets minder hoog, terwijl de druk op zondagochtend juist wat hoger is.

3 Parkeerdruk per onderzoeksdag

Om de resultaten inzichtelijker te maken zijn in deze paragraaf van alle onderzoeksdagen overzichtskaarten weergegeven. Door de overzichtskaarten kan per meting in één oogopslag een indruk verkregen worden van de gebieden met parkeerproblemen en de gebieden met volop parkeerruimte.

Op de volgende pagina's is voor elke onderzoeksdag een overzicht met de parkeerdruk per buurt weergegeven en een kaart met de parkeerdruk per sectie.

De kleur van een sectie op de overzichtskaarten correspondeert met de hoogte van de parkeerbezetting. Hierbij is de volgende klasse-indeling gehanteerd:

0 - 50%	90 - 100%
50 - 75%	> 100%
75 - 90%	

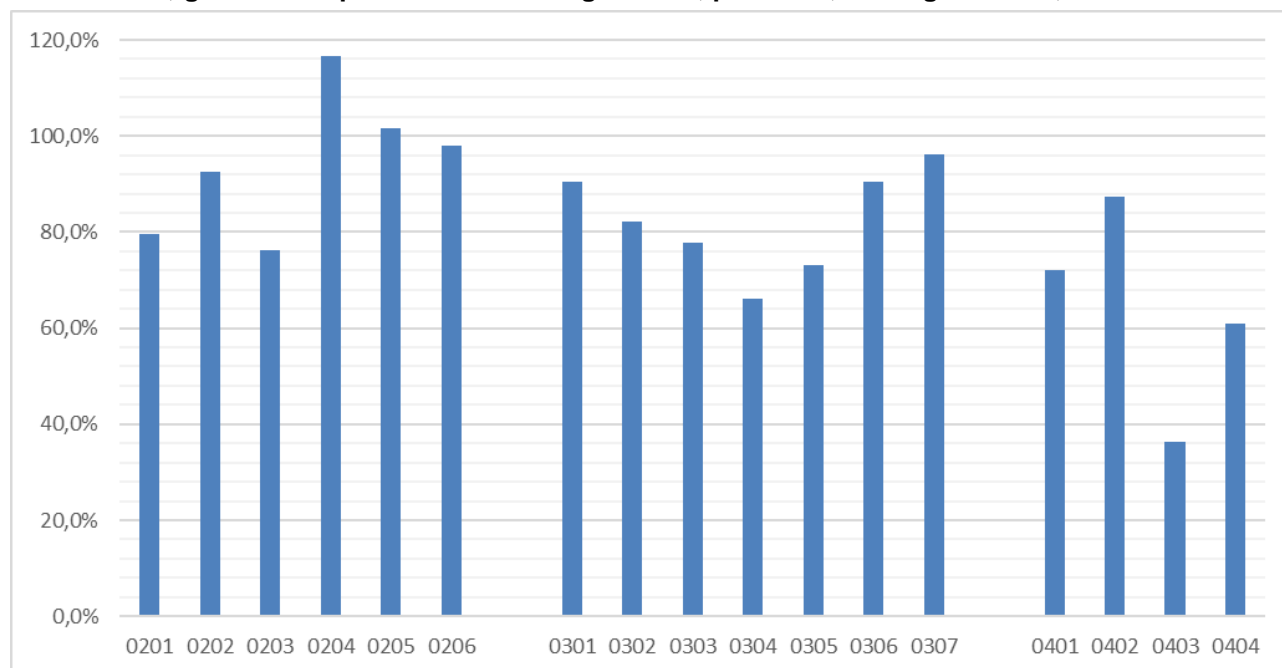
De klassegrenzen zijn gebaseerd op de CROW-publicatie "Toekomstbestendig parkeren, 01-11-2018.

De parkeerdruk per uur voor alle metingen op de onderzoeksdagen is weergegeven in bijlage B, C en D.



3.1 Parkeerdruk zondagochtend 24 maart, buitengebieden.

Overzicht 12; gemiddelde parkeerdruk buitengebieden, per buurt, zondag 24 maart, 06:00 - 10:00uur.



De gemiddelde parkeerdruk in de buitengebieden op zondagochtend 24 maart tussen 06:00 en 10:00uur is 82,8%. De gemiddelde parkeerdruk per buurt is in het overzicht hierboven weergegeven. Daar blijkt ook al dat de gemiddelde parkeerdruk in de buitengebieden behoorlijk hoog is, van de 17 buurten hebben 9 een gemiddelde parkeerdruk >80%, terwijl nog eens 3 buurten net onder de 80% zitten.

Kinderdijk-Groene-Long (0204) heeft de hoogste parkeerdruk met 116,7%, deze buurt bestaat echter maar uit één sectie. Ook Kinderdijk-Rivierenbuurt (0205) heeft een gemiddelde parkeerdruk >100%, kerkbezoek is de reden van de extreem hoge parkeerdruk.

Andere buurten met een hoge parkeerdruk (>80%) zijn:

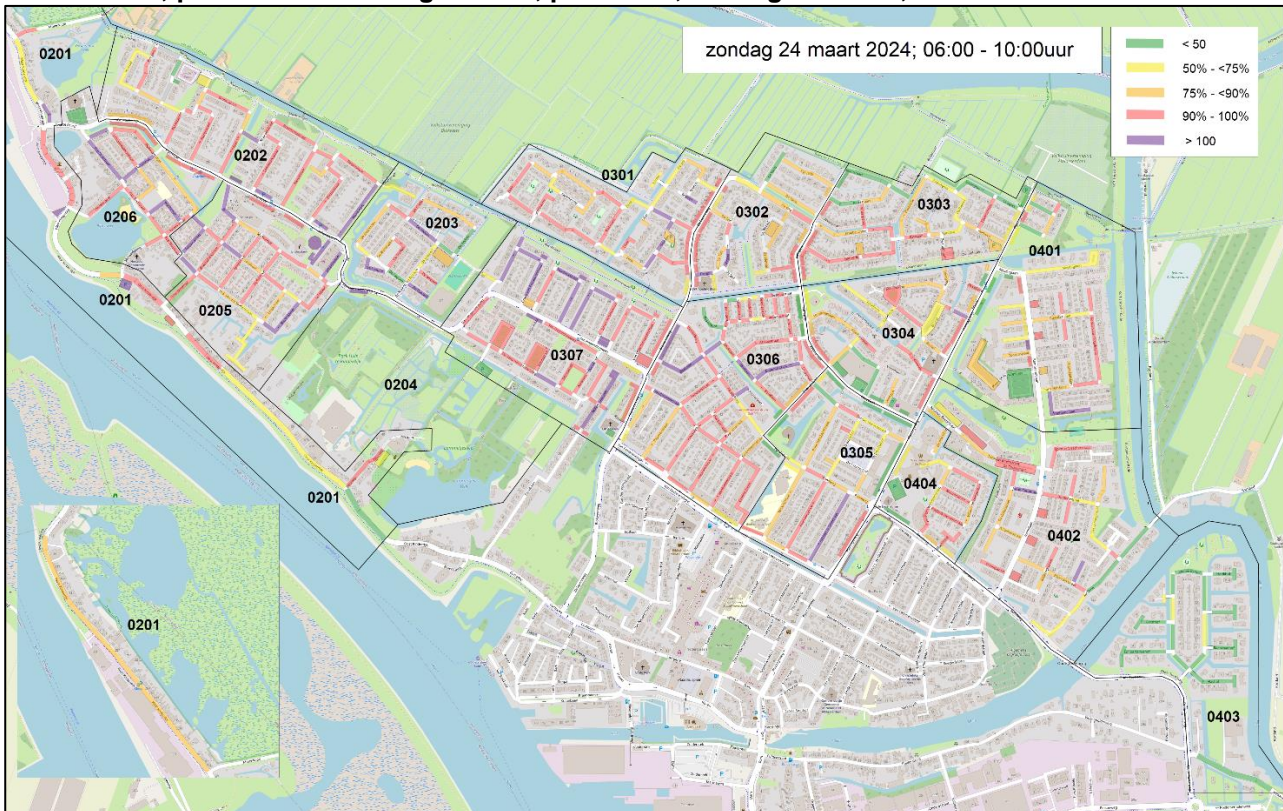
- Kinderdijk-Nieuw-Kinderdijk (0206), met 98,1%;
- Blokweer-Staatsliedenbuurt (0307) met 96,3%;
- Kinderdijk-Vogelbuurt (0202) met 92,5%;
- Blokweer-Zeelt (0301) met 90,4%;
- Blokweer-Florabuurt (0306) met 90,4%;
- Souburgh-Schrijversbuurt (0402) met 87,4%;
- Blokweer-Middelland (0302) met 82,2%.

Ook Kinderdijk-Dijk (0201), Kinderdijk-Waterland (0203) en Blokweer-Blokweer-Noord (0303) zitten maar net onder de 80%.

De enige buurt met een opvallend lage parkeerdruk (<50%) is Souburgh-Klein-Alblas (0403).

T.a.v. Kinderdijk-Nieuw-Kinderdijk (0206) dient opgemerkt te worden dat sectie 321, het Dominee B.Toesplein, wel gemeten is en getoond wordt op de kaart, maar niet meegenomen is voor het buurt-gemiddelde, omdat het uiteindelijk om particulier terrein gaat.

Overzicht 13; parkeerdruk buitengebieden, per sectie, zondag 24 maart, 06:00 - 10:00uur.



Op basis van de vorige pagina is het niet vreemd dat er veel paarse secties (parkeerdruk >100%) te vinden zijn in de Kinderdijk-Rivierenbuurt (0205), Kinderdijk-Nieuw-Kinderdijk (0206) en Blokweer-Staatsliedenbuurt (0307).

Het noordelijk gedeelte van de Staatsliedenbuurt (0307) springt er uit en ook de secties rondom het Scheldeplein. Er staan hier meer voertuigen geparkeerd dan dat er parkeerplaatsen zijn, wat betekent dat er illegaal geparkeerd wordt.

De buitengebieden kenmerken zich ook door de vele secties met een erg hoge parkeerdruk van >90%.

De relatief lagere gemiddelde parkeerdruk in Souburgh-Oranjebuurt (0404) van 60,9%, komt voor de groot deel door sectie "764, Plantage, parkeerterrein De Levensbron" met een hoge capaciteit (64) en een lage bezetting (20,3%).

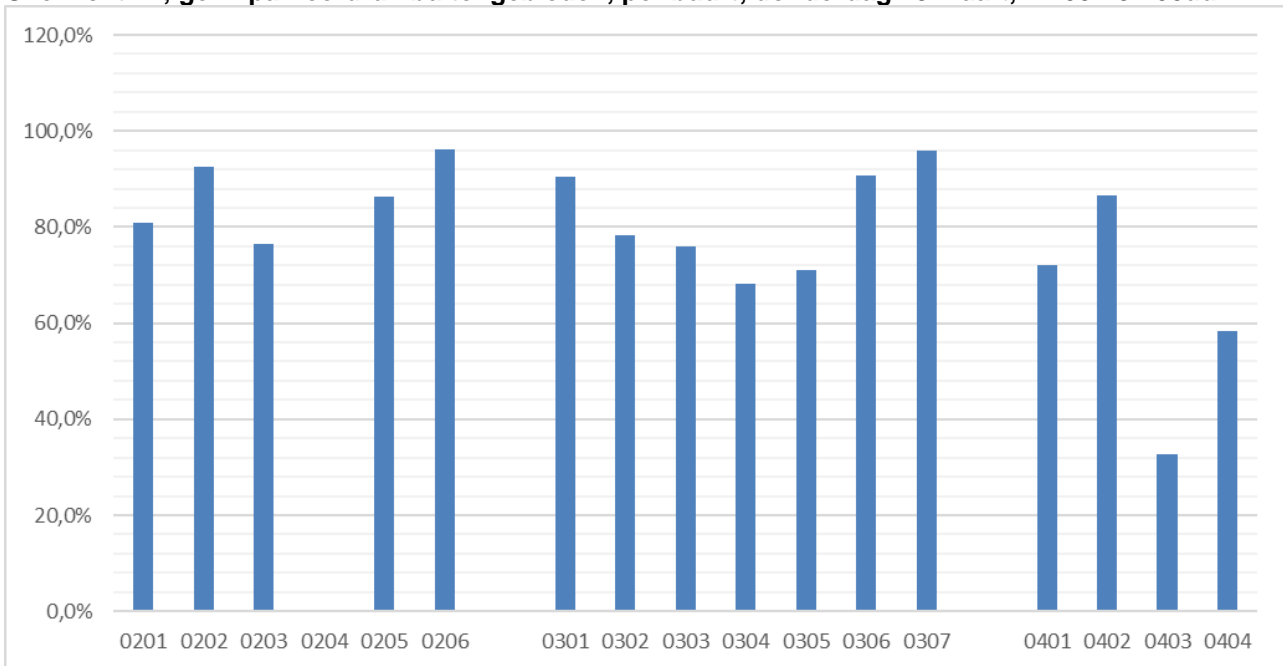
Souburgh-Klein-Alblas (0403) is met afstand weer de buurt met de laagste parkeerdruk, bijna alle secties hebben een parkeerdruk <50%. Verder bevinden zich meerdere secties met een lage parkeerdruk (<50%) in het noordelijke gedeelte van Blokweer-Noord (0303) op de Plantageweg en de Sportlaan.

De resultaten van de metingen op zondag 24 maart zijn te vinden in bijlage B.

Zowel de tabellen uit bijlage B, als de kaart van overzicht 13, zijn als aparte bestanden (Excel en PNG) bij deze rapportage geleverd.

3.2 Parkeerdruk donderdagnacht 28 maart, buitengebieden.

Overzicht 14; gem. parkeerdruk buitengebieden, per buurt, donderdag 28 maart, 22:00 - 02:00uur.



De gemiddelde parkeerdruk in de buitengebieden in de nacht van donderdag 28 op vrijdag 29 maart tussen 22:00 en 02:00uur is 81,3%. Ietsje lager dan de 82,8% op zondagochtend 24 maart. De gemiddelde parkeerdruk per buurt is in het overzicht hierboven weergegeven. Daar blijkt ook al dat de gemiddelde parkeerdruk in de buitengebieden behoorlijk hoog is, van de 17 buurten hebben 8 een gemiddelde parkeerdruk >80%, terwijl nog eens 3 buurten net onder de 80% zitten.

Kinderdijk-Nieuw-Kinderdijk (0206) heeft de hoogste parkeerdruk met 96,1%. Andere buurten met een hoge parkeerdruk (>80%) zijn:

- Blokweer-Staatsliedenbuurt (0307) met 95,9%;
- Kinderdijk-Vogelbuurt (0202) met 92,6%;
- Blokweer-Florabuurt (0306) met 90,8%;
- Blokweer-Zeelt (0301) met 90,6%;
- Souburgh-Schrijversbuurt (0402) met 86,5%;
- Kinderdijk-Rivierenbuurt (0205), met 86,3%;
- Kinderdijk-Dijk (0201) met 80,8%;

Ook Kinderdijk-Dijk (0201), Kinderdijk-Waterland (0203), Blokweer-Middelland (0302) en Blokweer-Blokweer-Noord (0303) zitten maar net onder de 80%.

Buurten met een opvallend lage parkeerdruk (<50%) zijn Kinderdijk-Groene-Long (0204) en Souburgh-Klein-Alblas (0403).

T.a.v. Kinderdijk-Nieuw-Kinderdijk (0206) dient opgemerkt te worden dat sectie 321, het Dominee B.Toesplein, wel gemeten is en getoond wordt op de kaart, maar niet meegenomen is voor het buurt-gemiddelde, omdat het uiteindelijk om particulier terrein gaat.

Overzicht 15; parkeerdruk buitengebieden, per sectie, donderdag 28 maart, 22:00 - 02:00uur.



Op basis van de vorige pagina is het niet vreemd dat er veel paarse secties (parkeerdruk >100%) te vinden zijn in Kinderdijk-Nieuw-Kinderdijk (0206), Blokweer-Staatsliedenbuurt (0307), Kinderdijk-Vogelbuurt (0202), Blokweer-Florabuur (0306) en Blokweer-Zeelt (0301).

De secties met een parkeerdruk >100% liggen in het algemeen her en der verspreid over de buurten. Er staan hier meer voertuigen geparkeerd dan dat er parkeerplaatsen zijn, wat betekent dat er illegaal geparkeerd wordt. Het gebied rond de Grondel in Blokweer-Zeelt (0301) valt enigszins op.

De buitengebieden kenmerken zich ook door de vele secties met een erg hoge parkeerdruk van >90%.

De relatief lagere gemiddelde parkeerdruk in Souburgh-Oranjebuurt (0404) van 58,3%, komt voor de groot deel door sectie "764, Plantage, parkeerterrein De Levensbron" met een hoge capaciteit (64) en een lage bezetting (17,2%).

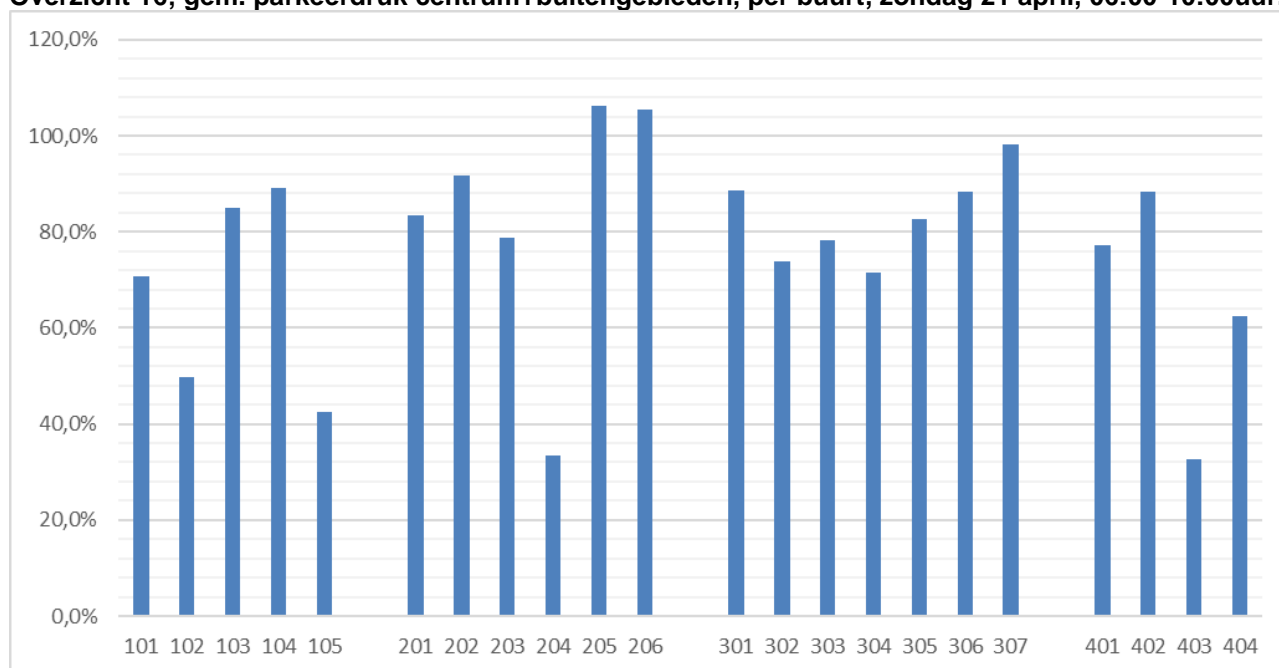
Souburgh-Klein-Alblas (0403) is met afstand de buurt met de laagste parkeerdruk, bijna alle secties hebben een parkeerdruk <50%. Verder bevinden zich meerdere secties met een lage parkeerdruk (<50%) in het noordelijke gedeelte van Blokweer-Noord (0303) op de Plantageweg en de Sportlaan.

De resultaten van de metingen op donderdag 28 maart zijn te vinden in bijlage B.

Zowel de tabellen uit bijlage B, als de kaart van overzicht 15, zijn als aparte bestanden (Excel en PNG) bij deze rapportage geleverd.

3.3 Parkeerdruk zondag 21 april, centrumgebied + buitengebieden.

Overzicht 16; gem. parkeerdruk centrum+buitengebieden, per buurt, zondag 21 april, 06:00-10:00uur.



De gemiddelde parkeerdruk op zondagochtend 21 april tussen 06:00 en 10:00uur is in de buitengebieden 84,5% en in het centrumgebied 63,0%. Voor het gehele onderzoeksgebied is de gemiddelde parkeerdruk 78,9%. De druk van 84,5% in de buitengebieden is hoger dan de 81,3% op woensdagnacht 28 maart en de 82,8% op zondagochtend 24 maart.

De gemiddelde parkeerdruk per buurt is in het overzicht hierboven weergegeven. Daar blijkt ook al dat de gemiddelde parkeerdruk in het onderzoeksgebied behoorlijk hoog is, van de 22 buurten heeft de helft (11) een gemiddelde parkeerdruk >80%, terwijl nog eens 3 buurten net onder de 80% zitten.

Kinderdijk-Rivierenbuurt (0205) heeft de hoogste parkeerdruk met 106,2%. Ook Kinderdijk-Nieuw-Kinderdijk (0206) heeft een gemiddelde parkeerdruk >100%, kerkbezoek is de reden van de extreem hoge parkeerdruk.

Andere buurten met een hoge parkeerdruk (>80%) zijn:

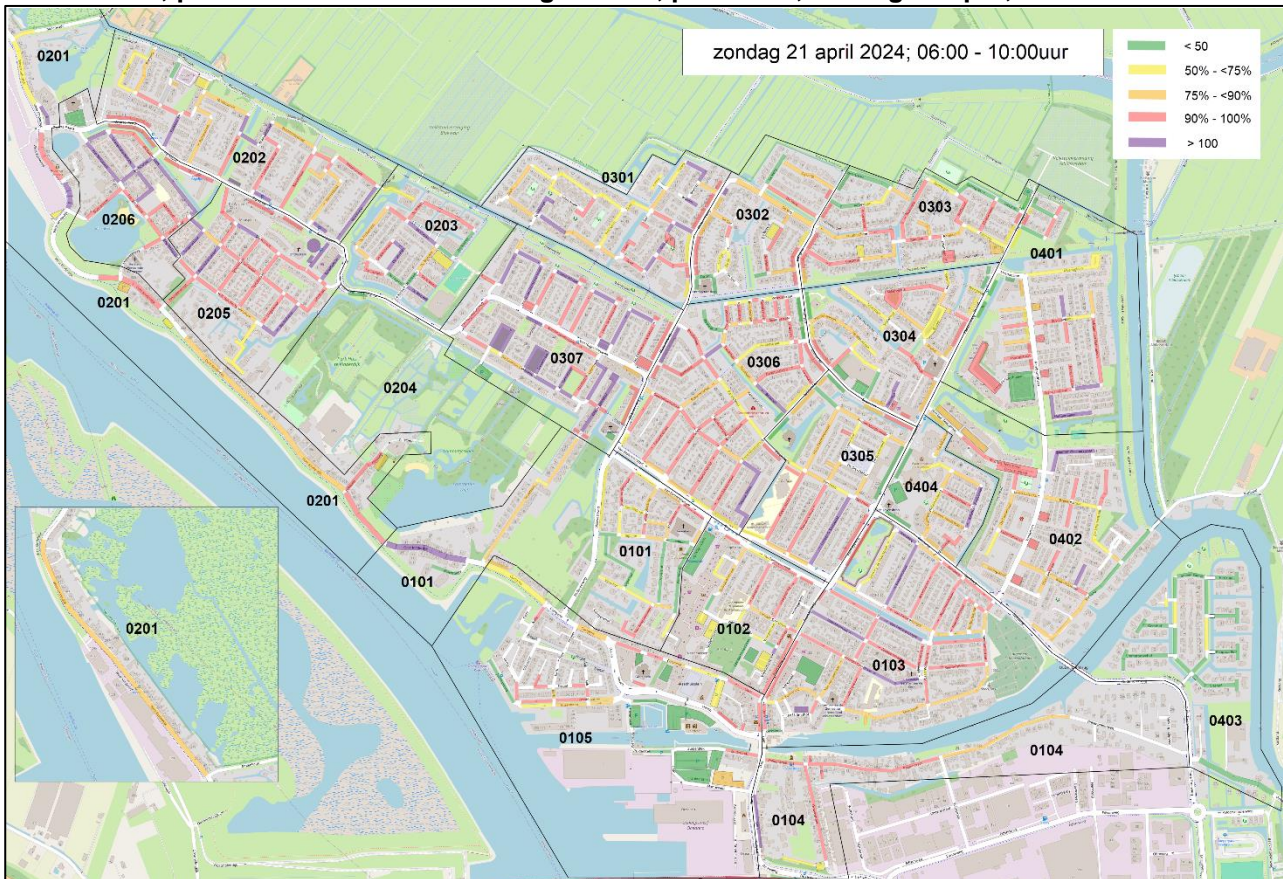
- Blokweer-Staatsliedenbuurt (0307) met 98,1%;
- Kinderdijk-Vogelbuurt (0202) met 91,6%;
- Centrum-Polderbuurt (0104) met 89,0%;
- Blokweer-Zeelt (0301) met 88,6%;
- Souburgh-Schrijversbuurt (0402) met 88,5%;
- Blokweer-Florabuurt (0306) met 88,4%;
- Centrum-Kerkbuurt (0103) met 85,0%;
- Kinderdijk-Dijk (0201) met 83,5%;
- Blokweer-Drentsebuurt (0305) met 82,6%;

Ook, Kinderdijk-Waterland (0203), Blokweer-Blokweer-Noord (0303) en Souburgh-Schildersbuurt (0401) zitten maar net onder de 80%.

Buurten met een opvallend lage parkeerdruk ($\pm 50\%$ of $< 50\%$) zijn Centrum-Redersbuurt (0102), Centrum-Haven (0105), Kinderdijk-Groene-Long (0204) en Souburgh-Klein-Alblas (0403).

T.a.v. Kinderdijk-Nieuw-Kinderdijk (0206) dient opgemerkt te worden dat sectie 321, het Dominee B.Toesplein, wel gemeten is en getoond wordt op de kaart, maar niet meegenomen is voor het buurt-gemiddelde, omdat het uiteindelijk om particulier terrein gaat.

Overzicht 17; parkeerdruk centrum+buitengebieden, per sectie, zondag 21 april, 06:00-10:00uur.



Op basis van de vorige pagina is het niet vreemd dat er veel paarse secties (parkeerdruk >100%) te vinden zijn in de Kinderdijk-Rivierenbuurt (0205), Kinderdijk-Nieuw-Kinderdijk (0206) en Blokweer-Staatsliedenbuurt (0307).

Het noordelijk gedeelte van de Staatsliedenbuurt (0307) springt er uit de ook de secties rondom het Scheldeplein. Verder liggen de secties met een parkeerdruk >100% in het algemeen her en der verspreid over de buurten. Er staan hier meer voertuigen geparkeerd dan dat er parkeerplaatsen zijn, wat betekent dat er illegaal geparkeerd wordt.

De buitengebieden kenmerken zich ook door de vele secties met een erg hoge parkeerdruk van >90%.

De relatief lagere gemiddelde parkeerdruk in Souburgh-Oranjebuurt (0404) van 62,6%, komt voor de groot deel door sectie "764, Plantage, parkeerterrein De Levensbron" met een hoge capaciteit (64) en een lage bezetting (26,6%).

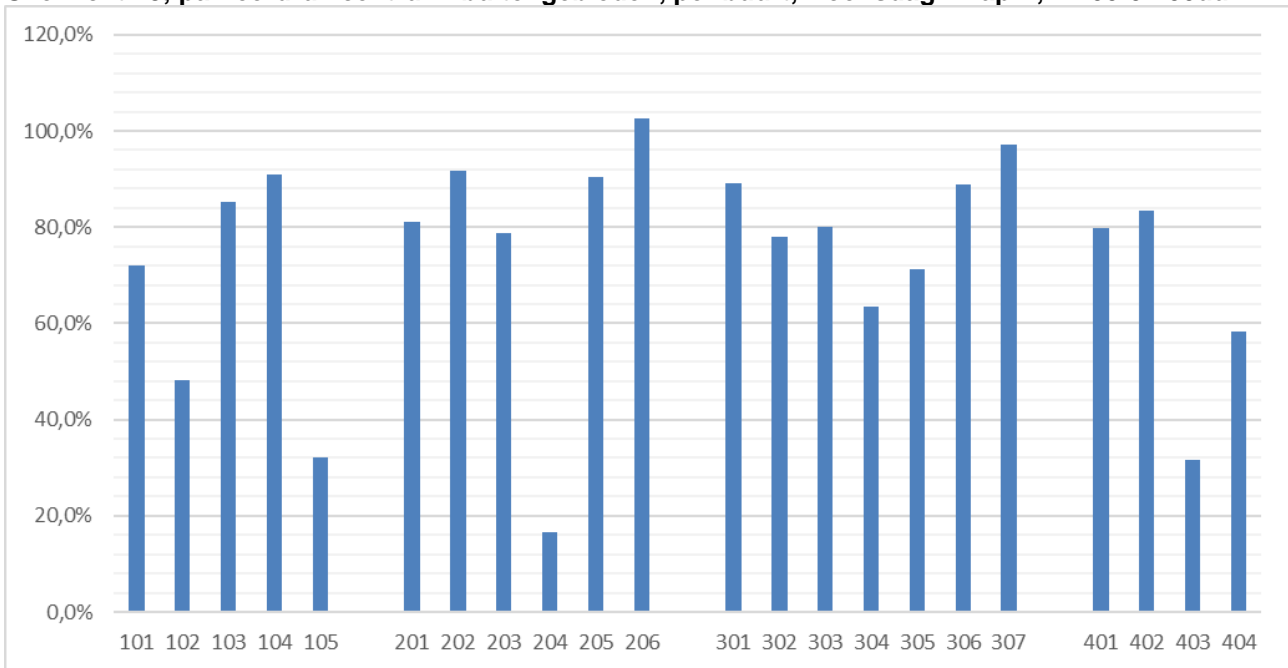
Souburgh-Klein-Alblas (0403) is weer de buurt met de laagste parkeerdruk, bijna alle secties hebben een parkeerdruk <50%. Ook Centrum-Redersbuurt (0102) en Centrum-Haven (0105) hebben een lage parkeerdruk, dit komt met name omdat enkele grote parkeerterreinen binnen deze buurten een erg lage druk hebben. Verder bevinden zich meerdere secties met een lage parkeerdruk (<50%) in het noordelijke gedeelte van Blokweer-Noord (0303) op de Plantageweg en de rondom Sportcentrum Blokweer.

De resultaten van de metingen op donderdag zondag 21 zijn te vinden in bijlage B en C.

Zowel de tabellen uit bijlage B en C, als de kaart van overzicht 17, zijn als aparte bestanden (Excel en PNG) bij deze rapportage geleverd.

3.4 Parkeerdruk woensdag 24 april, centrumgebied + buitengebieden.

Overzicht 18; parkeerdruk centrum+buitengebieden, per buurt, woensdag 24 april, 22:00-02:00uur.



De gemiddelde parkeerdruk in de nacht van woensdag 24 op donderdag 25 april tussen 22:00 en 02:00uur is in de buitengebieden 82,1% en in het centrumgebied 59,8%. Voor het gehele onderzoeksgebied is de gemiddelde parkeerdruk 76,2%, daarmee is de druk lager dan de 78,9% op zondagochtend 21 april. De druk van 82,1% in de buitengebieden is vergelijkbaar met de 82,8% op zondagochtend 24 maart.

De gemiddelde parkeerdruk per buurt is in het overzicht hierboven weergegeven. Daar blijkt ook al dat de gemiddelde parkeerdruk in het onderzoeksgebied behoorlijk hoog is, van de 22 buurten heeft de helft (11) een gemiddelde parkeerdruk $\geq 80\%$, terwijl nog eens 3 buurten net onder de 80% zitten.

Kinderdijk-Nieuw-Kinderdijk (0206) heeft de hoogste parkeerdruk met 102,7%. Andere buurten met een hoge parkeerdruk ($>80\%$) zijn:

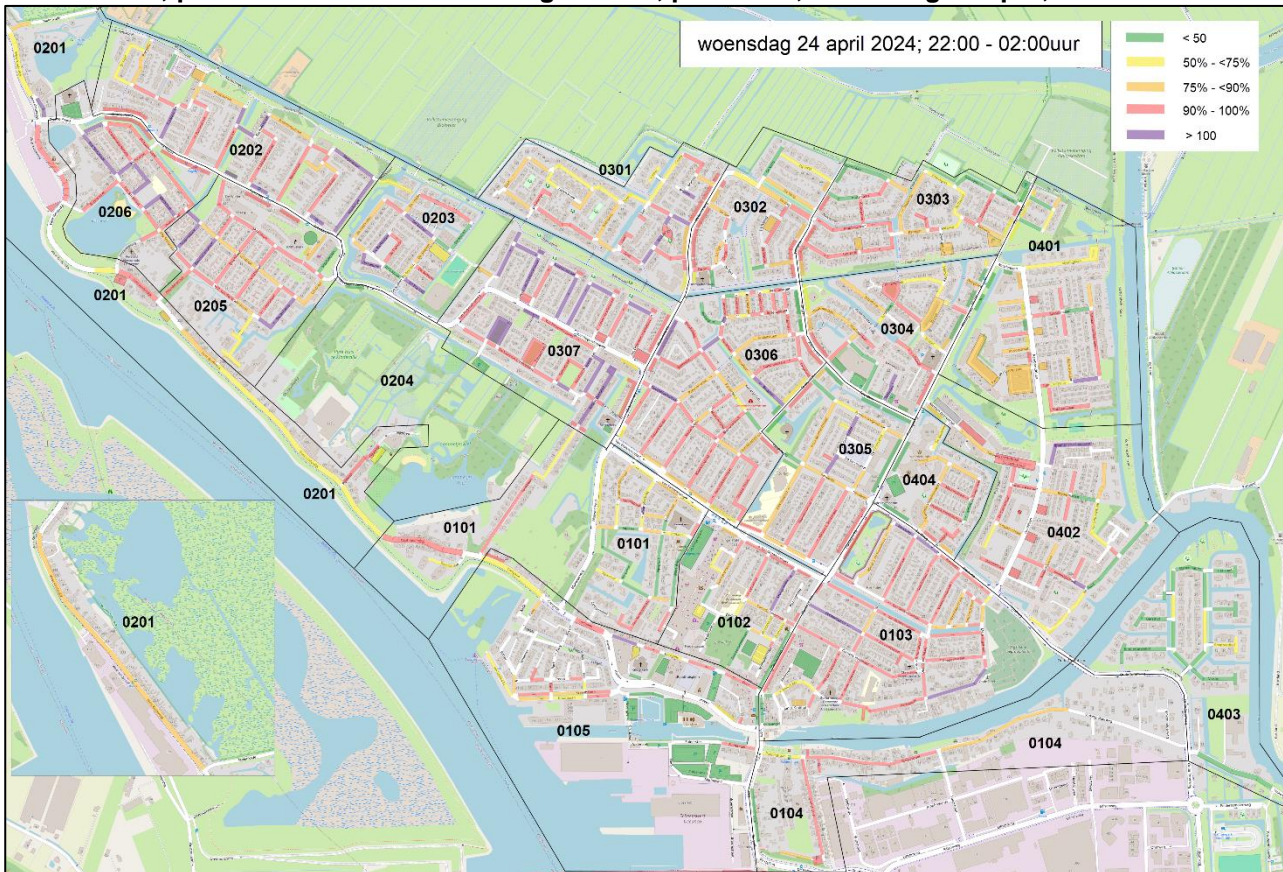
- Blokweer-Staatsliedenbuurt (0307) met 97,1%;
- Kinderdijk-Vogelbuurt (0202) met 91,8%;
- Centrum-Polderbuurt (0104) met 91,0%;
- Kinderdijk-Rivierenbuurt (0205) met 90,5%;
- Blokweer-Zeelt (0301) met 89,3%;
- Blokweer-Florabuurt (0306) met 89,0%;
- Centrum-Kerkbuurt (0103) met 85,3%;
- Souburgh-Schrijversbuurt (0402) met 83,5%;
- Kinderdijk-Dijk (0201) met 81,1%;
- Blokweer-Blokweer-Noord (0303) met 80,0%

Ook, Kinderdijk-Waterland (0203), Blokweer-Drentsebuurt (0305) en Souburgh-Schildersbuurt (0401) zitten maar net onder de 80%.

Buurten met een opvallend lage parkeerdruk ($\pm 50\%$ of $<50\%$) zijn Centrum-Redersbuurt (0102), Centrum-Haven (0105), Kinderdijk-Groene-Long (0204) en Souburgh-Klein-Alblas (0403).

T.a.v. Kinderdijk-Nieuw-Kinderdijk (0206) dient opgemerkt te worden dat sectie 321, het Dominee B.Toesplein, wel gemeten is en getoond wordt op de kaart, maar niet meegenomen is voor het buurt-gemiddelde, omdat het uiteindelijk om particulier terrein gaat.

Overzicht 19; parkeerdruk centrum+buitengebieden, per sectie, woensdag 24 april, 22:00-02:00uur.



Op basis van de vorige pagina is het niet vreemd dat er veel paarse secties (parkeerdruk >100%) te vinden zijn in Kinderdijk-Nieuw-Kinderdijk (0206) en de Blokweer-Staatsliedenbuurt (0307). De secties met een parkeerdruk >100% liggen in het algemeen her en der verspreid over de buurten. Er staan hier meer voertuigen geparkeerd dan dat er parkeerplaatsen zijn, wat betekent dat er illegaal geparkeerd wordt. Het noordelijk gedeelte van de Staatsliedenbuurt (0307) en het gebied rond de Grondel in Blokweer-Zeelt (0301) valt enigszins op.

De buitengebieden kenmerken zich ook door de vele secties met een erg hoge parkeerdruk van >90%.

De relatief lagere gemiddelde parkeerdruk in Souburgh-Oranjebuurt (0404) van 58,3%, komt voor de groot deel door sectie "764, Plantage, parkeerterrein De Levensbron" met een hoge capaciteit (64) en een lage bezetting (18,8%).

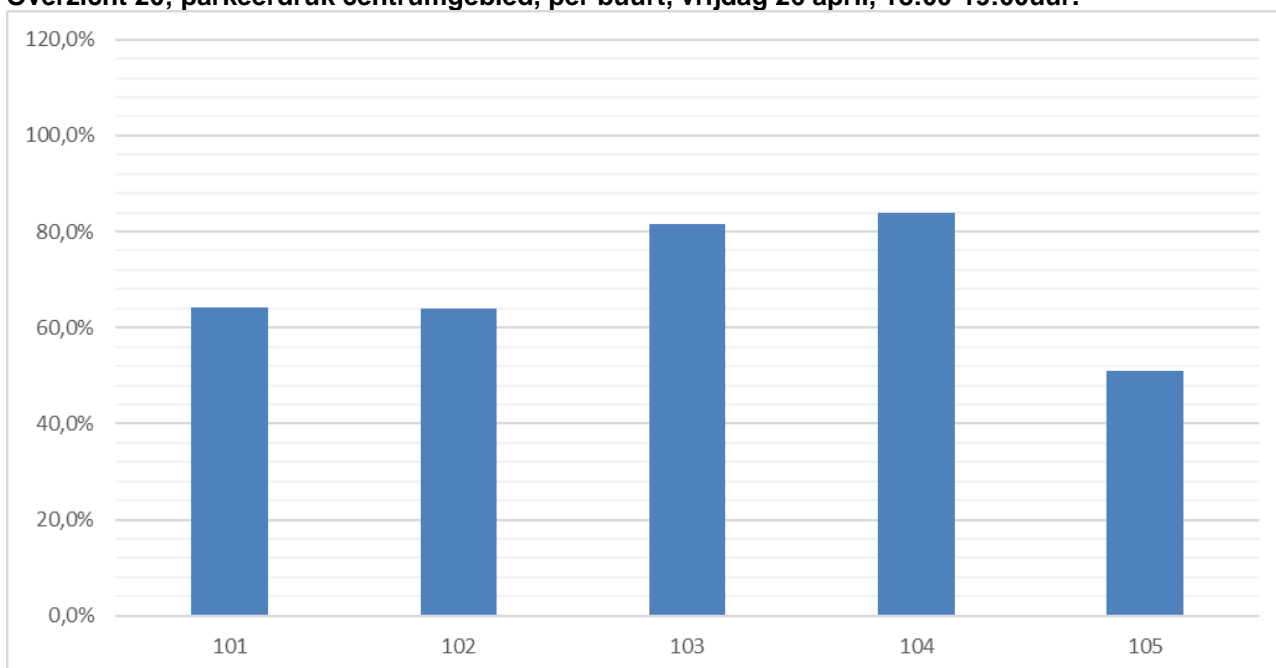
Souburgh-Klein-Alblas (0403) is weer de buurt met de laagste parkeerdruk, bijna alle secties hebben een parkeerdruk <50%. Ook Centrum-Redersbuurt (0102) en Centrum-Haven (0105) hebben een lage parkeerdruk, dit komt met name omdat enkele grote parkeerterreinen binnen deze buurten een erg lage druk hebben. Verder bevinden zich meerdere secties met een lage parkeerdruk (<50%) in het noordelijke gedeelte van Blokweer-Noord (0303) op de Plantageweg en de Sportlaan.

De resultaten van de metingen op woensdag 24 april zijn te vinden in bijlage B en C.

Zowel de tabellen uit bijlage B en C, als de kaart van overzicht 19, zijn als aparte bestanden (Excel en PNG) bij deze rapportage geleverd.

3.5 Parkeerdruk vrijdag 26 april, centrumgebied.

Overzicht 20; parkeerdruk centrumgebied, per buurt, vrijdag 26 april, 18:00-19:00uur.



De gemiddelde parkeerdruk op vrijdagavond tussen 18:00 en 19:00uur in het centrumgebied is 66,4%, daarmee is de druk hoger dan 63,0% op zondagochtend 21 april en de 59,8% op woensdagnacht 24 april.

De gemiddelde parkeerdruk per buurt is in het overzicht hierboven weergegeven, in de 2 van de 5 buurten is de gemiddelde parkeerdruk >80%. Centrum-Polderbuurt (0104) heeft de hoogste parkeerdruk met 83,9% en ook Centrum-Kerkbuurt (0103) heeft met 81,5% een parkeerdruk >80%.

De overige buurten hebben een lagere parkeerdruk, Centrum-Cortgene (0101) en Centrum-Redersbuurt (0102) rond de 60% en Centrum-Haven (0105) rond de 50%.

Overzicht 21; parkeerdruk centrumgebied, per sectie, vrijdag 26 april, 18:00-19:00uur.

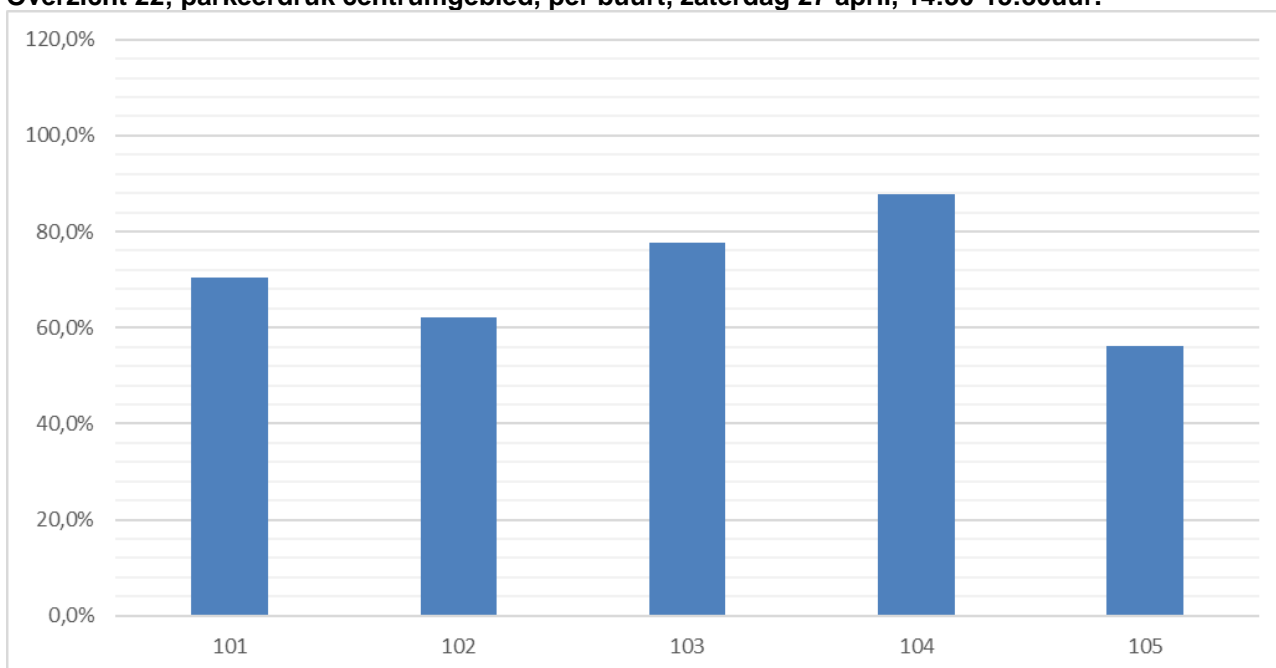


Met name in Centrum-Kerkbuurt (0103) zijn enkele paarse secties (parkeerdruk >100%) te vinden, waarbij de Zeevaartstraat (sectie 86 en 89) opvalt. Er staan hier meer voertuigen geparkeerd dan dat er parkeerplaatsen zijn, wat betekent dat er illegaal geparkeerd wordt. Centrum-Kerkbuurt (0103) en in mindere mate Centrum-Polderbuurt (0104) kenmerken zich ook door de vele secties met een erg hoge parkeerdruk van >90%. Centrum-Redersbuurt (0102) en Centrum-Haven (0105) hebben een lage parkeerdruk (<50%), omdat enkele grote parkeerterreinen binnen deze buurten een erg lage druk hebben. In Centrum-Cortgene (0101) hebben de secties rondom de Vijferhof een lage parkeerdruk.

De resultaten van de metingen op vrijdag 26 april zijn te vinden in bijlage C. Zowel de tabellen uit bijlage C, als de kaart van overzicht 21, zijn als aparte bestanden (Excel en PNG) bij deze rapportage geleverd.

3.6 Parkeerdruk zaterdag 27 april, centrumgebied.

Overzicht 22; parkeerdruk centrumgebied, per buurt, zaterdag 27 april, 14:30-15:30uur.



De gemiddelde parkeerdruk op zaterdagmiddag tussen 14:30 en 15:30uur in het centrumgebied is 67,5%, daarmee is de druk hoger dan op alle andere meettijdstippen.

De gemiddelde parkeerdruk per buurt is in het overzicht hierboven weergegeven, alleen in Centrum-Polderbuurt (0104) is de gemiddelde parkeerdruk met 87,7% >80%.

De overige buurten hebben een lagere parkeerdruk, Centrum-Cortgene (0101) en Centrum-Kerkbuurt (0103) rond de 70% en Centrum-Redersbuurt (0102) en Centrum-Haven (0105) rond de 60%.

Overzicht 23; parkeerdruk centrumgebied, per sectie, zaterdag 27 april, 14:30-15:30uur.

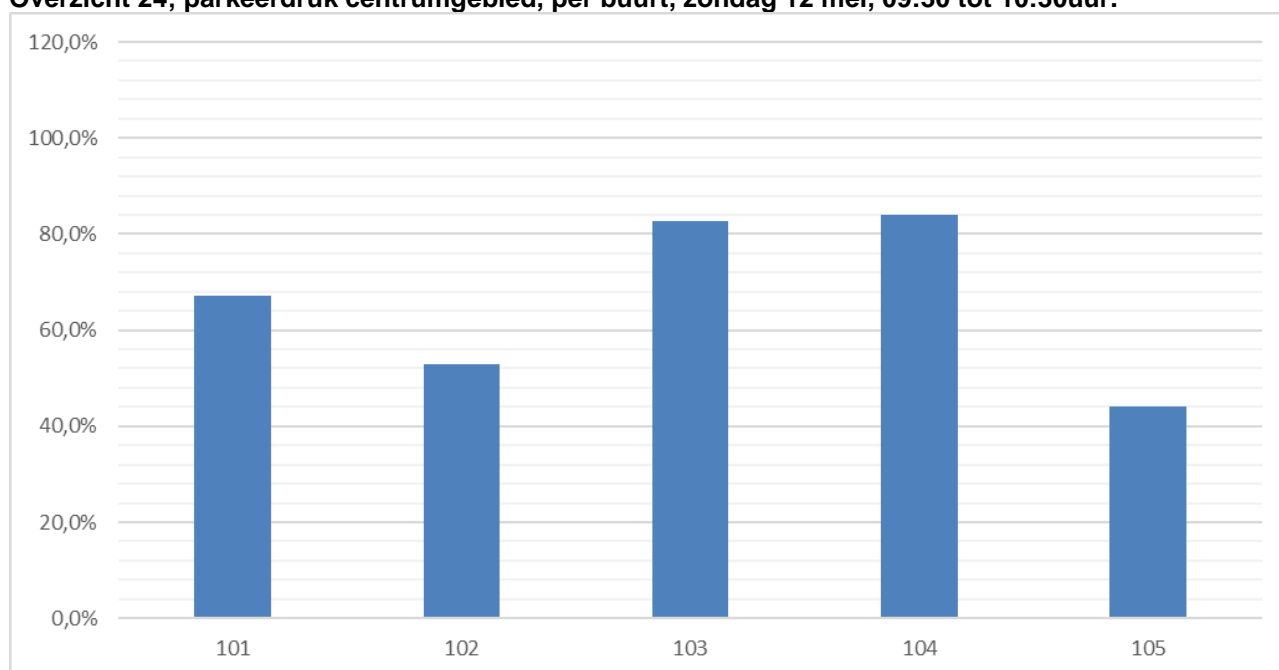


In Centrum-Kerkbuurt (0103) en Centrum-Polderbuurt (0104) zijn enkele paarse secties (parkeerdruk >100%) te vinden. Er staan hier meer voertuigen geparkeerd dan dat er parkeerplaatsen zijn, wat betekent dat er illegaal geparkeerd wordt. Centrum-Kerkbuurt (0103) en Centrum-Polderbuurt (0104) kenmerken zich ook door de nodige secties met een erg hoge parkeerdruk van >90%. Datzelfde geldt ook voor secties rondom het daadwerkelijke centrum in Centrum-Redersbuurt (0102) en Centrum-Haven (0105). Dit heeft te maken met de Koningsdagviering, waardoor sommige straten en parkeerterreinen helemaal of gedeeltelijk afgesloten waren. Zo was het grote parkeerterrein Landvast (sectie 105) hehelmaal afgesloten. Het gevolg was dat bezoekers van de festiviteiten hun voertuig zoveel mogelijk in (wel bereikbare) nabij het centrum gelegen secties parkeerden. Er is geen enkele buurt met een lage parkeerdruk (<50%). Enkele gedeeltelijk afgesloten secties in het centrum op de Dam en de Haven hebben wel een lage parkeerdruk.

De resultaten van de metingen op zaterdag 27 april zijn te vinden in bijlage C. Zowel de tabellen uit bijlage C, als de kaart van overzicht 23, zijn als aparte bestanden (Excel en PNG) bij deze rapportage geleverd.

3.7 Parkeerdruk zondag 12 mei, centrumgebied.

Overzicht 24; parkeerdruk centrumgebied, per buurt, zondag 12 mei, 09:30 tot 10:30uur.



De gemiddelde parkeerdruk op zondagochtend 12 mei tussen 09:30 tot 10:30uur in het centrumgebied is 62,7% en daarmee vergelijkbaar met de druk van 63,0% op zondagochtend 21 april. De parkeerdruk is wat hoger dan op woensdagnacht 24 april en wat lager dan op vrijdagavond en zaterdagmiddag.

De gemiddelde parkeerdruk per buurt is in het overzicht hierboven weergegeven, in de 2 van de 5 buurten is de gemiddelde parkeerdruk >80%. Centrum-Polderbuurt (0104) heeft de hoogste parkeerdruk met 83,9% en ook Centrum-Kerkbuurt (0103) heeft met 82,6% een parkeerdruk >80%.

De overige buurten hebben een lagere parkeerdruk, Centrum-Cortgene (0101) 67,2%, Centrum-Redersbuurt (0102) 52,9% en Centrum-Haven (0105) rond de 44,0%.

Overzicht 25; parkeerdruk centrumgebied, per sectie, zondag 12 mei, 09:30 tot 10:30uur.



Met name in Centrum-Kerkbuurt (0103) zijn enkele paarse secties (parkeerdruk >100%) te vinden, waarbij de het gebied rondom de Batavierstraat (sectie 108, 109 en 120) opvalt. Er staan hier meer voertuigen geparkeerd dan dat er parkeerplaatsen zijn, wat betekent dat er illegaal geparkeerd wordt.

Centrum-Kerkbuurt (0103) en in mindere mate Centrum-Haven (0105) kenmerken zich ook door de vele secties met een erg hoge parkeerdruk van >90%.

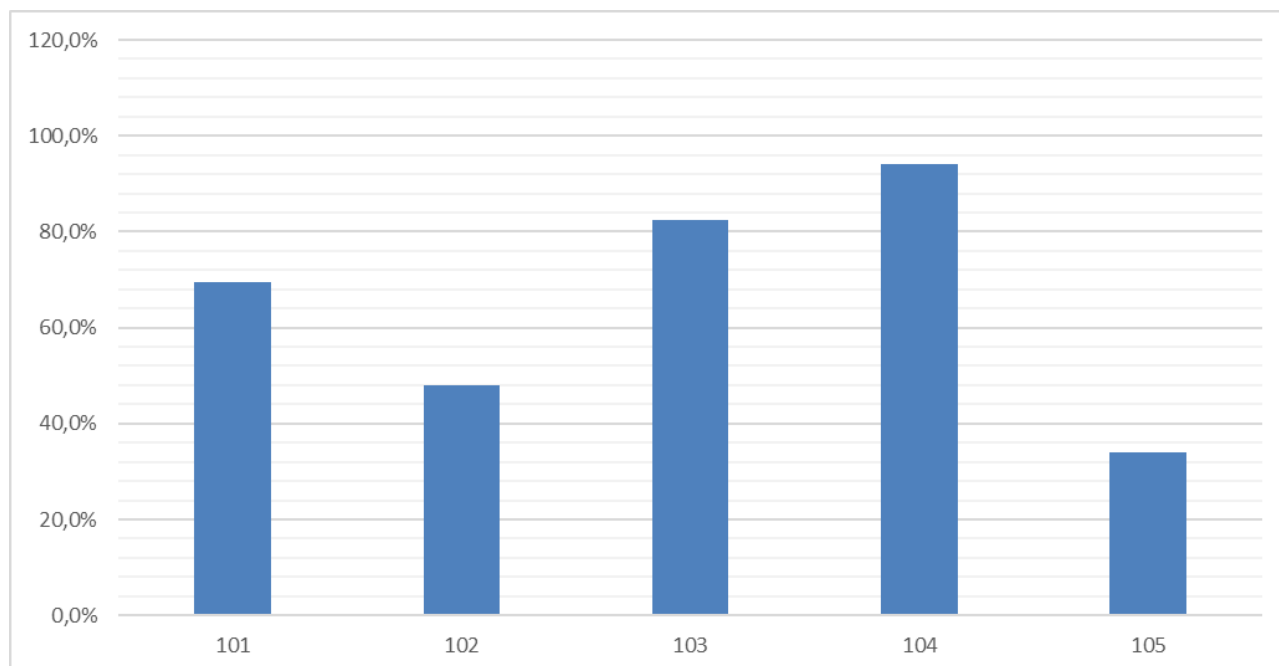
Centrum-Redersbuurt (0102) en Centrum-Haven (0105) hebben een lage parkeerdruk (<50%), omdat enkele grote parkeerterreinen binnen deze buurten een erg lage druk hebben. In Centrum-Cortgene (0101) hebben de secties rondom de Vijferhof een lage parkeerdruk.

De resultaten van de metingen op zondag 12 mei zijn te vinden in bijlage D.

Zowel de tabellen uit bijlage D, als de kaart van overzicht 25, zijn als aparte bestanden (Excel en PNG) bij deze rapportage geleverd.

3.8 Parkeerdruk donderdag 16 mei, centrumgebied.

Overzicht 26; parkeerdruk centrumgebied, per buurt, donderdag 16 mei, 23:00-24:00uur.



De gemiddelde parkeerdruk op donderdagnacht 16 mei, tussen 23:00 en 24:00uur in het centrumgebied is 59,4% en daarmee vergelijkbaar met de druk van 59,8% op woensdagnacht 24 april. De parkeerdruk 's nacht is lager dan op alle andere tijdstippen.

De gemiddelde parkeerdruk per buurt is in het overzicht hierboven weergegeven en verschilt nogal per buurt. Centrum-Polderbuurt (0104) en Centrum-Kerkbuurt (0103) kennen een hoge parkeerdruk met respectievelijk heeft met 94,6% en 82,4%. Centrum-Redersbuurt (0102) en Centrum-Haven (0105) kennen een juist een lage parkeerdruk met respectievelijk heeft met 48,0% en 34,0%.

Overzicht 27; parkeerdruk centrumgebied, per sectie, donderdag 16 mei, 23:00-24:00uur.



In Centrum-Kerkbuurt (0103) en Centrum-Polderbuurt (0104) zijn enkele paarse secties (parkeerdruk >100%) te vinden, waarbij de het gebied rondom de Waalsmondelaan (sectie 91, 92 en 118) opvalt. Er staan hier meer voertuigen geparkeerd dan dat er paarkeerplaatsen zijn, wat betekent dat er illegaal geparkeerd wordt.

Centrum-Kerkbuurt (0103), Centrum-Polderbuurt (0104) en de Kraanbaan (0105) kenmerken zich ook door de nodige secties met een erg hoge parkeerdruk van >90%.

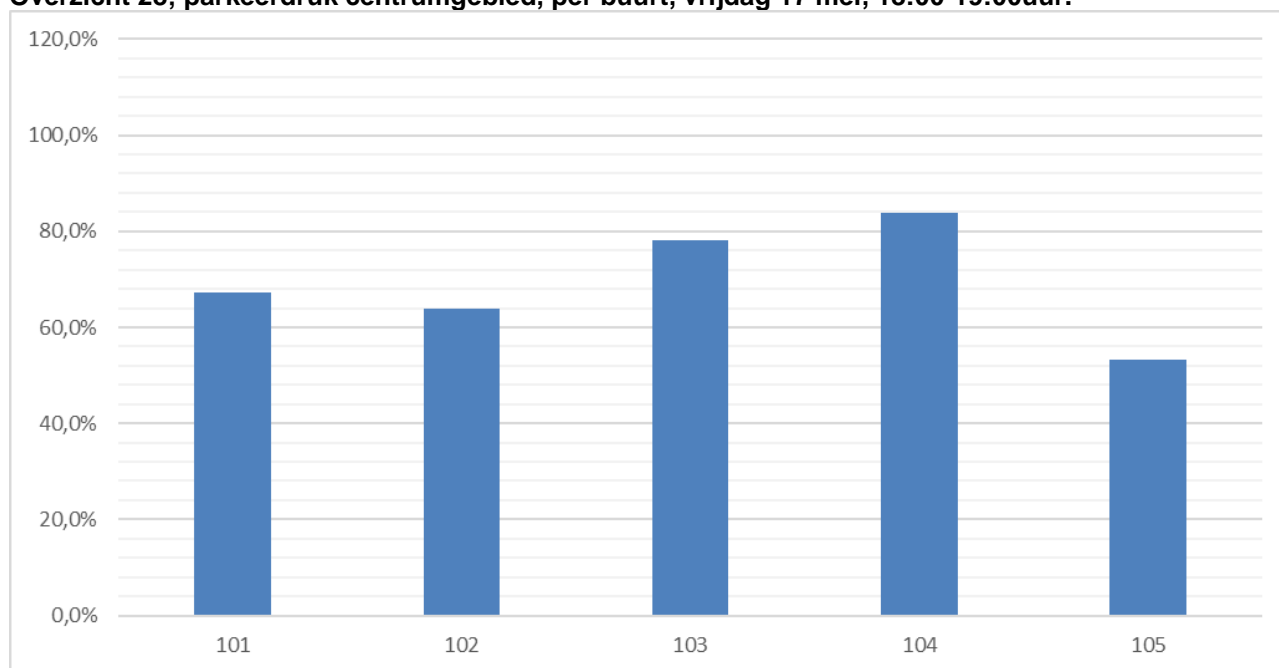
Centrum-Redersbuurt (0102) en Centrum-Haven (0105) hebben een lage parkeerdruk (<50%), omdat enkele grote parkeerterreinen binnen deze buurten een erg lage druk hebben. In Centrum-Cortgene (0101) hebben de secties rondom de Vijferhof een lage parkeerdruk.

De resultaten van de metingen op donderdag 16 mei zijn te vinden in bijlage D.

Zowel de tabellen uit bijlage D, als de kaart van overzicht 27, zijn als aparte bestanden (Excel en PNG) bij deze rapportage geleverd.

3.9 Parkeerdruk vrijdag 17 mei, centrumgebied.

Overzicht 28; parkeerdruk centrumgebied, per buurt, vrijdag 17 mei, 18:00-19:00uur.



De gemiddelde parkeerdruk op vrijdagavond 17 mei tussen 18:00 en 19:00uur in het centrumgebied is 66,4%, dat exact gelijk aan de parkeerdruk op vrijdagavond 26 april. De parkeerdruk is op vrijdagavond hoger dan op zondagochtend en 's nachts en net iets lager dan op zaterdagochtend.

De gemiddelde parkeerdruk per buurt is in het overzicht hierboven weergegeven, in de 2 van de 5 buurten is de gemiddelde parkeerdruk rond de 80%. Centrum-Polderbuurt (0104) heeft de hoogste parkeerdruk met 83,9% en ook Centrum-Kerkbuurt (0103) heeft met 78,2% een parkeerdruk rond de 80%.

De overige buurten hebben een lager parkeerdruk, Centrum-Cortgene (0101) en Centrum-Redersbuurt (0102) rond de 60% en Centrum-Haven (0105) rond de 50%.

Overzicht 29; parkeerdruk centrumgebied, per sectie, vrijdag 17 mei, 18:00-19:00uur.



Met name in Centrum-Kerkbuurt (0103) zijn enkele paarse secties (parkeerdruk >100%) te vinden. Opvallend is dat ook het oostelijke parkeerterrein aan de Marineweg (sectie 114) een parkeerdruk >100% heeft. Er staan hier meer voertuigen geparkeerd dan dat er parkeerplaatsen zijn, wat betekent dat er illegaal geparkeerd wordt.

Centrum-Kerkbuurt (0103) en in mindere mate Centrum-Polderbuurt (0104) kenmerken zich ook door de vele secties met een erg hoge parkeerdruk van >90%.

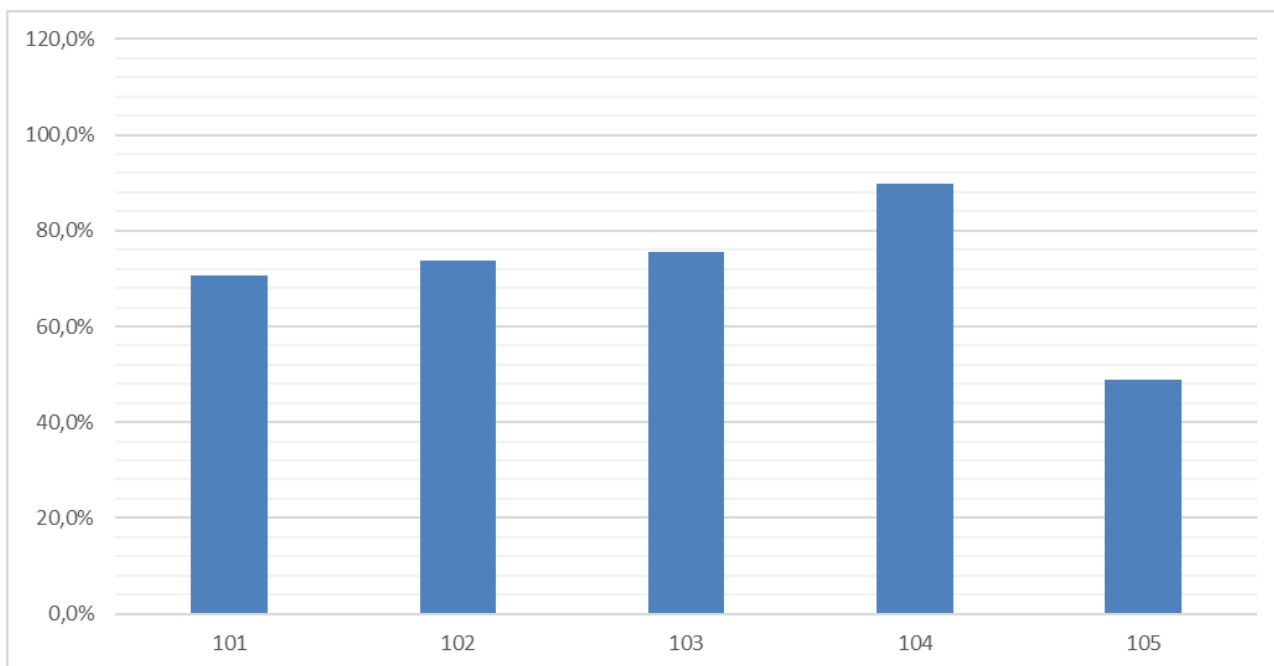
Centrum-Redersbuurt (0102) en Centrum-Haven (0105) hebben een lage parkeerdruk (<50%), omdat enkele grote parkeerterreinen binnen deze buurten een erg lage druk hebben. In Centrum-Cortgene (0101) hebben de secties rondom de Vijferhof een lage parkeerdruk.

De resultaten van de metingen op vrijdag 17 mei zijn te vinden in bijlage D.

Zowel de tabellen uit bijlage D, als de kaart van overzicht 29, zijn als aparte bestanden (Excel en PNG) bij deze rapportage geleverd.

3.10 Parkeerdruk zaterdag 18 mei, centrumgebied.

Overzicht 30; parkeerdruk centrumgebied, per buurt, zaterdag 18 mei, 14:30-15:30uur.

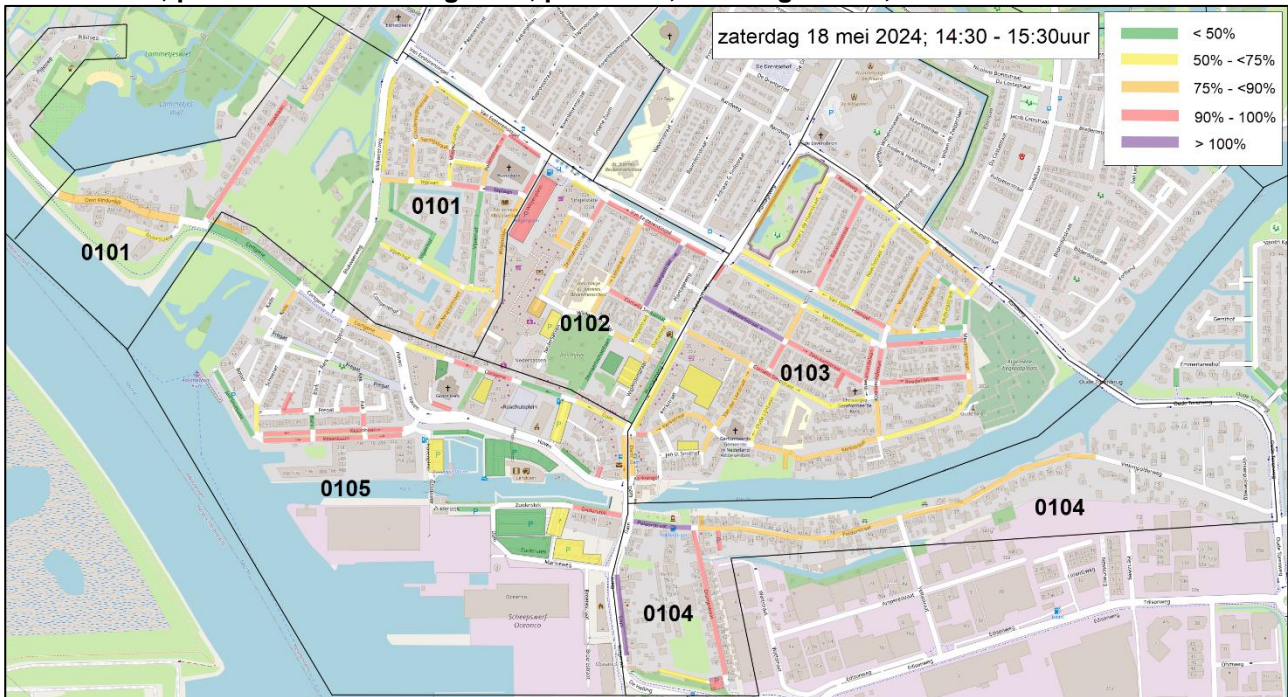


De gemiddelde parkeerdruk op zaterdagmiddag tussen 14:30 en 15:30uur in het centrumgebied is 67,1% en daarmee vergelijkbaar met de druk van 67,5% op zaterdagmiddag 27 april. De parkeerdruk op zaterdagmiddag is hoger dan op alle andere meettijdstippen.

De gemiddelde parkeerdruk per buurt is in het overzicht hierboven weergegeven. Centrum-Polderbuurt (0104) heeft de hoogste parkeerdruk met 89,7%.

De overige buurten hebben parkeerdruk tussen de 70 en 75%. Centrum-Haven (0105) heeft duidelijk een lagere parkeerdruk met 48,8%.

Overzicht 31; parkeerdruk centrumgebied, per sectie, zaterdag 18 mei, 14:30-15:30uur.



In Centrum-Kerkbuurt (0103) en Centrum-Polderbuurt (0104) zijn enkele paarse secties (parkeerdruk >100%) te vinden. Er staan hier meer voertuigen geparkeerd dan dat er parkeerplaatsen zijn, wat betekent dat er illegaal geparkeerd wordt. Centrum-Kerkbuurt (0103), Centrum-Polderbuurt (0104) en de Kraanbaan (0105) kenmerken zich ook door de nodige secties met een erg hoge parkeerdruk van >90%. Datzelfde geldt ook voor het Wilgenplein (sectie 067), dat is opvallend, omdat dit de enige keer is tijdens het onderzoek dat er een dergelijk hoge parkeerdruk gemeten is. Centrum-Haven (0105) heeft een lage parkeerdruk (<50%), omdat enkele grote parkeerterreinen binnen deze buurt een erg lage druk hebben. In Centrum-Cortgene (0101) hebben de secties rondom de Vijferhof een lage parkeerdruk.

De resultaten van de metingen op zaterdag 18 mei zijn te vinden in bijlage D. Zowel de tabellen uit bijlage D, als de kaart van overzicht 31, zijn als aparte bestanden (Excel en PNG) bij deze rapportage geleverd.

4 Samenvatting

4.1 Parkeerdruk openbare parkeerplaatsen.

De gemeente Allasserdam wou in eerste instantie in opnieuw een beeld verkrijgen van de parkeerdruk in de buitengebieden, waarmee de woonwijken buiten het centrum worden bedoeld. Er is 2x op een zondagochtend en een werkdagnacht gemeten, omdat dan de meeste mensen thuis zijn en de parkeerdruk dan op zijn hoogst is.

In latere instantie vond de gemeente het ook nodig op het beeld van de parkeerdruk in het centrum opnieuw in kaart te brengen, omdat de laatste metingen in 2021 tijdens Corona uitgevoerd waren en een update wenselijk geacht werd. In het centrum is ook op een zondagochtend en een werkdagnacht gemeten, maar omdat het gebied andere attracties heeft, daarnaast ook op een vrijdagavond (koopavond) en een zaterdagmiddag).

Een deel van de metingen in de buitengebieden en het centrumgebied is gelijktijdig uitgevoerd.

De parkeerdrukmeting is op de volgende tijdstippen uitgevoerd:

- zondag 24 maart 2024, van 06:00 tot 10:00uur, buitengebieden;
- donderdag 28 maart 2024, van 22:00 tot 02:00uur, buitengebieden;
- zondag 21 april 2024, van 06:00 tot 10:00uur, buitengebieden + centrum;
- woensdag 24 april 2024, van 22:00 tot 02:00uur, buitengebieden + centrum;
- vrijdag 26 april 2024, van 18:00 tot 19:00uur, centrum;
- zaterdag 27 april 2024, van 14:30 tot 15:30uur, centrum;
- zondag 12 mei 2024, van 09:30 tot 10:30uur, centrum;
- donderdag 16 mei 2024, van 23:00 tot 24:00uur, centrum;
- vrijdag 17 mei 2024, van 18:00 tot 19:00uur, centrum;
- zaterdag 18 mei 2024, van 14:30 tot 15:30uur, centrum.

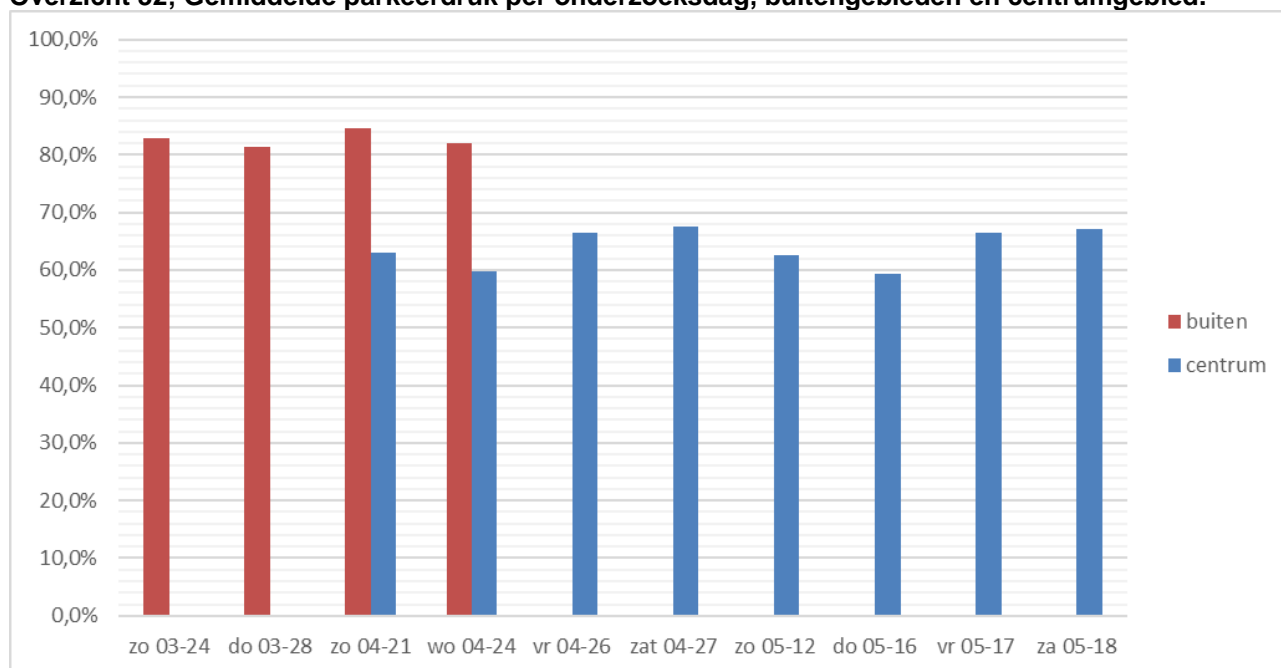
Het onderzoeksgebied bestaat uit de volgende wijken en buurten:

0101, centrum, Cortgene;	0301, Blokweer, Zeelt;
0102, centrum, Redersbuurt;	0302, Blokweer, Middelland;
0103, centrum, Kerkbuurt;	0303, Blokweer, Blokweer Noord;
0104, centrum, Polderbuurt;	0304, Blokweer, Blokweer Zuid;
0105, centrum, Haven;	0305, Blokweer, Drentsebuurt
0201, Kinderdijk, Dijk;	0306, Blokweer, Florabuurt
0202, Kinderdijk, Vogelbuurt;	0307, Blokweer, Staatsliedenbuurt
0203, Kinderdijk, Waterland;	0401, Souburgh, Schildersbuurt
0204, Kinderdijk, Groene Long;	0402, Souburgh, Schrijversbuurt;
0205, Kinderdijk, Rivierenbuurt;	0403, Souburgh, Klein Alblas;
0206, Kinderdijk, Nieuw Kinderdijk;	0404, Souburgh, Oranjebuurt

Het centrumgebied bestaat uit de buurten 0101 t/m 0105 en de buitengebieden uit de overige buurten.

In overzicht 29 is de gemiddelde parkeerdruk per onderzoeksdag voor de buitengebieden en het centrumgebied weergegeven. De parkeerdruk is het aantal geparkeerde voertuigen gedeeld door het aantal beschikbare parkeerplaatsen. Bij de bepaling van de parkeerdruk is het aantal illegaalparkeerders ook meegenomen, daarmee kan de parkeerdruk > 100% zijn.

Overzicht 32; Gemiddelde parkeerdruk per onderzoeksdag, buitengebieden en centrumgebied.

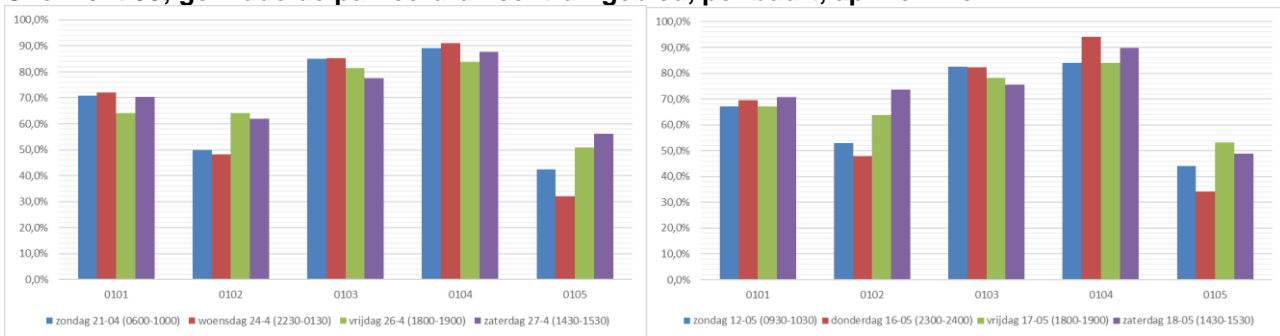


De gemiddelde parkeerdruk in de buitengebieden is structureel veel hoger dan in het centrumgebied. Het feit dat enkele grote parkeerterreinen in het centrumgebied een erg lage parkeerdruk hebben, is hierbij van invloed. Op zondag(ochtend) 21 april wordt de hoogste parkeerdruk in de buitengebieden gemeten, namelijk 84,5%. Op zaterdag(middag) 27 april is de parkeerdruk in het centrumgebied het hoogst met 67,5%.

De gemiddelde parkeerdruk in de buitengebieden is op alle meettijdstippen >80%, hetgeen betekent dat de parkeerdruk hier behoorlijk hoog is. In het centrumgebied varieert de gemiddelde parkeerdruk grofweg tussen de 60 en 70%.

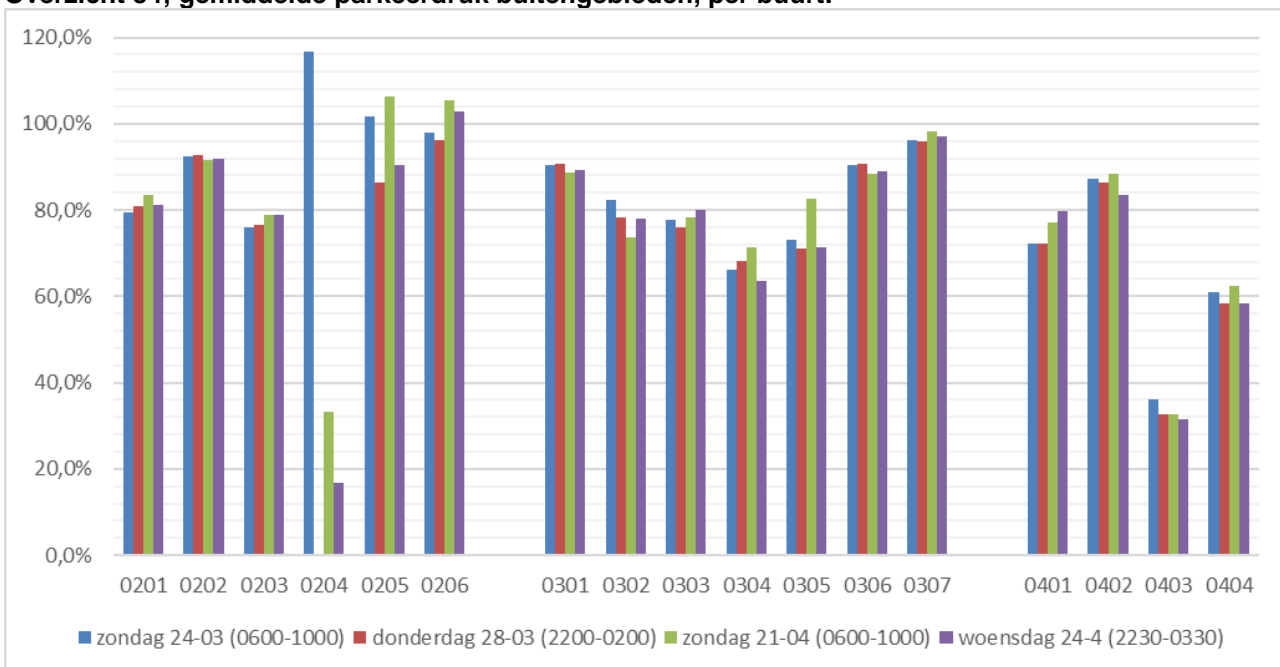
Op de volgende pagina wordt de gemiddelde parkeerdruk per buurt voor zowel de buitengebieden als het centrumgebied weergegeven. In hoofdstuk 2.2 wordt hier nader op ingegaan.

Overzicht 33; gemiddelde parkeerdruk centrumgebied, per buurt, april en mei.



De gemiddelde parkeerdruk in het centrumgebied in de Kerkbuurt (0103) en de Polderbuurt (0104) hoog, waarbij nog slechts 10 tot 20% van de 966 openbare parkeerplaatsen vrij is. De gemiddelde parkeerdruk in Cortgene (0101) en de Redersbuurt (0102) is matig, waarbij nog 30 tot 50% van de 883 openbare parkeerplaatsen vrij is, terwijl de druk in Haven (0105) laag is, waarbij nog 45 tot 70% van de 840 openbare parkeerplaatsen vrij is.

Overzicht 34; gemiddelde parkeerdruk buitengebieden, per buurt.



Resumerend is de gemiddelde parkeerdruk in de buitengebieden behoorlijk hoog. Van de 17 buurten hebben 7 op alle meettijdstippen een gemiddelde parkeerdruk >80%, terwijl nog eens 5 buurten op alle tijdstippen rond de ±80% zitten of iets lager. De nieuwe buurt Souburgh-Klein-Alblas (0403) springt eruit met een lage gemiddelde parkeerdruk van rond de 35%.

In hoofdstuk 2 wordt verder nog ingegaan op de parkeerdruk voor grotere secties/parkeerterrainen, terwijl in hoofdstuk 3 wordt de parkeerdruk per onderzoeksdag en op sectieniveau aan bod komt. Aan de hand van kleurenkaarten wordt in één oogopslag een beeld verkregen van de secties met een hoge parkeerdruk.

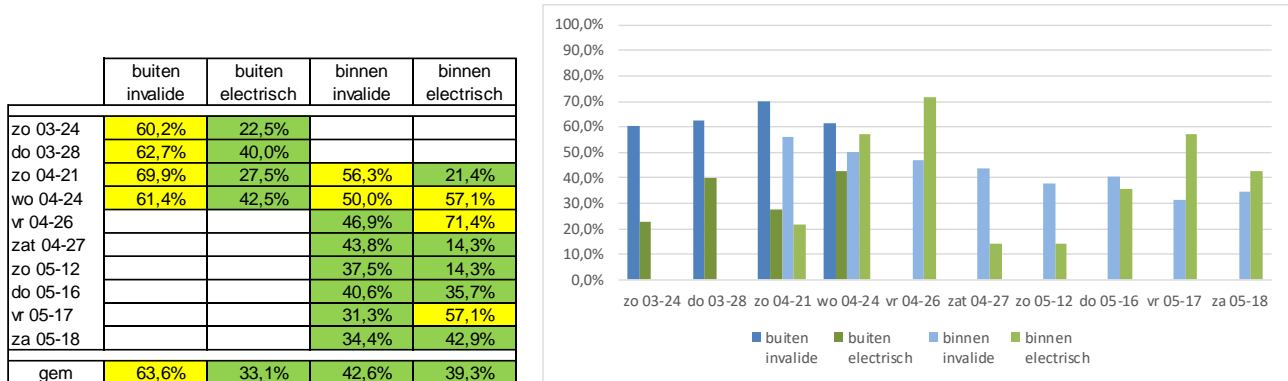
4.2 Parkeerdruk bijzondere parkeerplaatsen

De buitengebieden bestaat uit 7382 openbare parkeerplaatsen, 83 invalideparkeerplaatsen (1,1%) en 40 parkeerplaatsen voor elektrische voertuigen (0,5%).

Het centrumgebied bestaat uit 2643 openbare parkeerplaatsen, 32 invalideparkeerplaatsen (1,2%) en 14 parkeerplaatsen voor elektrische voertuigen (0,5%).

Voor beide gebieden geldt dat het aandeel invalideparkeerplaatsen min of meer overeen overeenkomt met vergelijkbare onderzoeksgebieden, terwijl het aandeel parkeerplaatsen voor elektrische voertuigen aan de lage kant is. Het komt (in recent ontwikkelde wijken) ook voor dat 2 tot zelfs 3% van de parkeerplaatsen, parkeerplaatsen voor elektrische voertuigen zijn. In onderstaand overzicht wordt ingegaan op het gebruik van bijzondere parkeerplaatsen.

Overzicht 6; gemiddelde parkeerdruk bijzondere parkeerplaatsen.



Het gebruik van de invalideparkeerplaatsen is redelijk, in de buitengebieden is dit aanzienlijk hoger met gemiddeld 63,6% dan in het centrumgebied met 42,6%.

Het gebruik van parkeerplaatsen voor elektrische voertuigen is matig, ondanks dat het percentage parkeerplaatsen voor elektrische voertuigen aan de lage kant is. Nu is het gebruik in de buitengebieden wat lager met 33,1% dan in het centrumgebied met 39,3%.

Invalideparkeerplaatsen en parkeerplaatsen voor elektrische voertuigen.

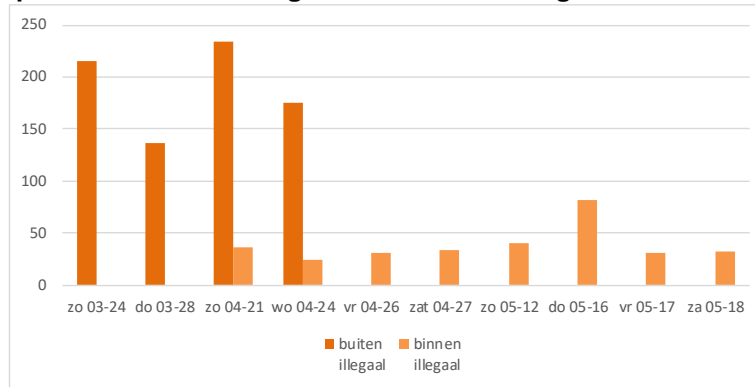


4.3 Illegaal parkeerders

In totaal zijn er 1072 illegaal parkeerders geregistreerd tijdens het onderzoek, 760 voor 4 metingen in de buitengebieden met 7382 parkeerplaatsen en 312 voor 8 metingen in het centrumgebied met 2643 parkeerplaatsen. In onderstaande overzichten is het absolute en relatieve aantal illegaal parkeerders voor de buitengebieden en het centrumgebied weergegeven.

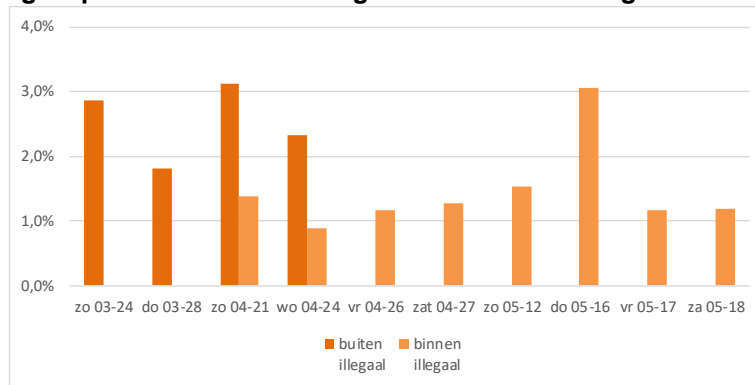
Overzicht 6; aantal illegaal parkeerders in buitengebieden en centrumgebied.

	buiten illegaal	binnen illegaal
zo 03-24	215	
do 03-28	136	
zo 04-21	234	37
wo 04-24	175	24
vr 04-26		31
zat 04-27		34
zo 05-12		41
do 05-16		82
vr 05-17		31
za 05-18		32
gem	190	39



Overzicht 6; percentage illegaal parkeerders in buitengebieden en centrumgebied.

	binnen invalide	binnen electrisch
zo 03-24	2,9%	
do 03-28	1,8%	
zo 04-21	3,1%	1,4%
wo 04-24	2,3%	0,9%
vr 04-26		1,2%
zat 04-27		1,3%
zo 05-12		1,5%
do 05-16		3,0%
vr 05-17		1,2%
za 05-18		1,2%
gem	2,5%	1,5%



Uiteraard is het aantal illegaal parkeerders in de buitengebieden veel hoger dan in het centrumgebied, omdat de capaciteit in de buitengebieden ongeveer 3x zo groot is. Op zondagochtenden is het aantal illegaal parkeerders het grootst, dit heeft te maken met kerkbezoek. Ook relatief gezien is het aantal illegaal parkeerders in de buitengebieden veel hoger dan in het centrumgebied, het percentage illegaal parkeerders is gemiddeld 2x zo hoog. Op zich is dit niet verrassend, omdat de parkeerdruk in de buitengebieden veel hoger is dan in het centrumgebied. Opvallend is het aantal illegaal parkeerders in het centrumgebied op donderdag 16 mei, het aantal is absoluut en relatief 2x zo hoog dan op andere dagen. Het voor een deel te gaan om horecabezoekers tussen 23:00 en 24:00uur.

Illegaal parkeerders, op trottoir, tegenover haaks-parkeervakken en bij kerkbezoek op W-Kinderdijk.



4.4 Resultaten in beeld.

In deze paragraaf worden de resultaten in beeld gebracht door middel van foto's. Elke foto begint met het betreffende buurt- en sectienummer.

0102-067, Wilgenplein, 's nachts leeg en op zaterdagmiddag 18 mei zo goed als vol.



0103-072/0105-146, De Dam, zondagochtend 12 mei, om 09:00uur nagenoeg leeg en een uur later vol.



0103-066, Zeevaartstraat, illegaal parkeerders.



0103-077, Kerkstraat, illegaal parkeerders.



0105-144, Marineweg, vol + illegaal parkeerders.



0105-150, parkeerterrein Landvast.



0105-160, parkeerterrein grote kerk, niet alle kerkgangers komen met de auto.



0201-202, Molenkade, zondag behoorlijk vol.



0202-227, Eksterstraat, 's nachts vol.



0202-228, Rijnstraat, illegaal parkeerders.



0202-228, Rijnstraat, illegaal parkeerders.



0202-236, Rijnstraat, illegaal parkeerders.



0205-291, Scheldeplein, illegaal parkeerders.



0206-321, Dominee B.Toesplein, leeg.



0206-321, Dominee B.Toesplein, vol.



0206-328, Fop Smitstraat, illegaal parkeerders.



0303-422, Zwanenbloem, 's nachts vol.



0305-515, A.G. Smitstraat, illegaal parkeerders.



0305-515, A.G. Smitstraat, overdag vol.



0305-517, Baanderstraat, overdag vol.



0305-517, Baanderstraat, 's nachts (bijna) vol.



0307-639, A.Kuyperstraat, illegaal parkeerder.



0401-651, Hobbemalaan, illegaal parkeerders.



0401-664, Rembrandtlaan, 's nachts redelijk vol.



0401-677, P.de Hoochplaats, 's nachts vol.



0401-677, P.de Hoochplaats, illegaal parkeerder.



0403-725, Stenen Kamer, 's nachts volop ruimte.



Bijlage A

Telprotocol parkeercapaciteit CROW.

Telprotocol parkeercapaciteit de op basis richtlijnen van de CROW

Om de parkeercapaciteit op een uniforme wijze vast te stellen, wordt een vast telprotocol gevolgd gebaseerd op de CROW-publicatie "Handboek Parkeren, 2012". De parkeercapaciteit wordt onder andere gebruikt om de parkeerdruk te bepalen.

Voor het vaststellen van de capaciteiten worden de straten verdeeld in straatsecties. Een straatsectie is een weggedeelte van één zijde van de weg van zijstraat tot zijstraat. Door de capaciteiten van de verschillende secties in een straat bij elkaar op te tellen resulteert dit in de capaciteit per straat. Per sectie wordt -indien aanwezig- het aantal parkeervakken geteld. Hierbij wordt onderscheid gemaakt tussen langs, haaks en schuin parkeren. Wanneer er geen parkeervakindeling aanwezig is, wordt met een meetwiel het aantal meters gemeten van een sectie en wordt op basis daarvan de capaciteit bepaald. Hierbij wordt uitgegaan van de volgende afmetingen:

- Bij langs parkeren: elke 6 meter wordt geteld als één parkeerplaats, 5 restmeters worden nog geteld als één parkeerplaats.
- Bij haaks parkeren: elke 2,50 meter wordt geteld als één parkeerplaats, 2,20 restmeters worden nog geteld als één parkeerplaats.
- Bij schuin of gestoken parkeren: elke 3,50 meter wordt geteld als één parkeerplaats, 3,20 restmeters worden nog geteld als één parkeerplaats (bij een gemiddelde parkeerhoek van 45°)

In straten waar niet met borden is bepaald aan welke zijde(n) men wel/niet mag parkeren, gelden de volgende regels waarbij onderscheid wordt gemaakt tussen straten met een- en tweerichtingsverkeer.

Straat met eenrichtingsverkeer

- Om de breedte van een straat te bepalen, wordt op wegvakken waar langsparkerstroken zijn, de breedte van deze parkeerhavens meegeteld in de totale breedte van de straat;
- Als bij eenrichtingsverkeer de straat 7,85 meter of breder is, wordt de parkeercapaciteit toegekend aan beide zijden van de straat. (ontwerprichtlijn stelt 7,85 meter);
- Als bij eenrichtingsverkeer de straat smaller is dan 7,85 meter, wordt de parkeercapaciteit toegekend aan één zijde van de straat. De zijde wordt gekozen waar de meeste capaciteit kan worden vastgesteld.

Straat met tweerichtingsverkeer

- Als een tweerichtingsstraat 8,80 meter of breder is, wordt de parkeercapaciteit toegekend aan beide zijden van de straat. (ontwerprichtlijn stelt 8,80 meter);
- Als een tweerichtingsstraat smaller is dan 8,80 meter, wordt de parkeercapaciteit toegekend aan één zijde van de straat;
- Als een tweerichtingsstraat smaller is dan 6,80 meter, wordt geen parkeercapaciteit toegekend;
- Als er haakse parkeervakken zijn aan één zijde van de straat zijn (zowel bij een- als tweerichtingsverkeer) en de straat smaller is dan 8,00 meter (exclusief haaksparkeren), wordt aan de overzijde géén langsparker capaciteit toegekend (i.v.m. ruimte voor in- en uitdraaiende voertuigen).

Aandachtspunten bij capaciteitsmeting/check

- Tellen 5,00 meter vanaf kruisingen of bochten.
- Bij uitritten en bomen tellen vanaf 0,5 meter van het object af.
- Bij langsparkeren waarbij de strook aan de voor en/of achterzijde schuin afloopt wordt het kortste stuk gemeten. Dit is in de meeste gevallen de zijde van het trottoir.

Dit telprotocol geldt voor wegen waar de toegestane snelheid maximaal 30km/uur is. Als van het telprotocol wordt afgeweken, wordt dit gemotiveerd.

Bijlage B

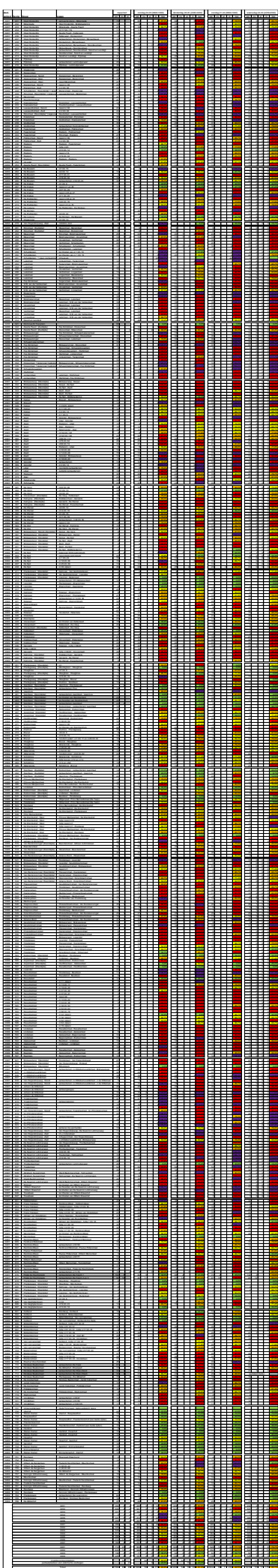
Parkeerdruk buitengebieden,

zondag 24 maart, 0600-1000uur;

donderdag 28 maart, 2200-0200uur;

zondag 21 april, 0600-1000uur;

woensdag 24 april, 2200-0200uur.



Bijlage C

Parkeerdruk centrumgebied,

zondag 21 april, 0600-1000uur;

woensdag 24 april, 2200-0200uur.

vrijdag 26 april, 1800-1900uur

zaterdag 27 april, 1430-1530uur

Bijlage D

**Parkeerdruk centrumgebied,
zondag 12 mei, 0930-1030uur;
donderdag 16 mei, 2300-2400uur.
vrijdag 17 mei, 1800-1900uur
zaterdag 18 mei, 1430-1530uur**

deelgebied	sectie	2021		lussen	capaciteit			zondag 12-05 (0930-1030)			donderdag 16-05 (2300-2400)			vrijdag 17-05 (1800-1900)			zaterdag 18-05 (1430-2430)		
		gebruik	toestel		ppl	inv	el	ppl	inv	el	ppl	inv	el	ppl	inv	el	ppl	inv	el
0101	1	65	Wijgenlaan	Van Eesterensingel - Ieplaan	5	5	100,0%	4	4	80,0%	3	3	75,0%	3	3	75,0%	3	3	75,0%
0101	2	66	Ieplaan	Rozenstraat - Wijgenlaan	3	3	100,0%	2	2	50,0%	2	2	50,0%	2	2	50,0%	2	2	50,0%
0101	3	67	Wijgenlaan	Ieplaan - Vijverhof	21	11	52,4%	7	7	33,3%	7	7	33,3%	7	7	33,3%	7	7	33,3%
0101	4	69	Vijverhof	Vijverhof - Wijgenlaan	9	5	55,6%	8	8	88,9%	7	7	77,8%	6	6	66,7%	6	6	66,7%
0101	5	70	Wijgenlaan	n11 tm 21 (opparkeerterrein)	2	2	100,0%	17	17	85,0%	17	17	85,0%	17	17	85,0%	17	17	85,0%
0101	6	72	Vijverhof	Ieplaan - Vijverhof	16	6	37,5%	6	6	30,0%	6	6	30,0%	6	6	30,0%	6	6	30,0%
0101	7	73	Ieplaan	Magnoliastraat - Rozenstraat	5	4	80,0%	4	4	80,0%	3	3	60,0%	5	5	100,0%	4	4	80,0%
0101	8	74	Zonnebloemstraat	Van Eesterensingel - Zonnebloemstraat	5	5	100,0%	4	4	80,0%	4	4	80,0%	3	3	75,0%	3	3	75,0%
0101	9	75	Rozenstraat	Van Eesterensingel - Zonnebloemstraat	6	3	50,0%	2	1	50,0%	3	3	75,0%	3	3	75,0%	3	3	75,0%
0101	10	75	Rozenstraat	Zonnebloemstraat - Ieplaan	4	4	100,0%	3	3	75,0%	3	3	75,0%	3	3	75,0%	3	3	75,0%
0101	11	76	van Eesterensingel	Rozenstraat - Wijgenlaan	4	4	100,0%	7	7	35,0%	7	7	35,0%	7	7	35,0%	7	7	35,0%
0101	12	81	van Eesterensingel	Magnoliastraat - Rozenstraat	8	1	12,5%	3	3	37,5%	6	1	16,7%	6	1	16,7%	6	1	16,7%
0101	13	82	van Eesterensingel	Goudenregenstraat - Magnoliastraat	9	7	77,8%	7	7	77,8%	7	7	77,8%	6	6	66,7%	6	6	66,7%
0101	14	83	Magnoliastraat	Van Eesterensingel - Seringsstraat	6	6	100,0%	4	4	66,7%	4	4	66,7%	3	3	50,0%	3	3	50,0%
0101	15	85	Magnoliastraat	Seringsstraat - Zonnebloemstraat	2	2	100,0%	1	1	50,0%	1	1	50,0%	2	2	100,0%	2	2	100,0%
0101	16	85	Magnoliastraat	Zonnebloemstraat - Ieplaan	7	5	71,4%	6	6	85,7%	4	4	57,1%	4	4	57,1%	4	4	57,1%
0101	17	87	Seringsstraat	Goudenregenstraat - Magnoliastraat	7	7	100,0%	7	7	100,0%	6	6	85,7%	6	6	85,7%	6	6	85,7%
0101	18	86	Ieplaan	Van Eesterensingel - Seringsstraat	6	2	33,3%	3	3	50,0%	3	3	50,0%	3	3	50,0%	3	3	50,0%
0101	19	87	Goudenregenstraat	Van Eesterensingel - Seringsstraat	6	6	100,0%	6	6	100,0%	6	6	100,0%	6	6	100,0%	6	6	100,0%
0101	20	88	Goudenregenstraat	Seringsstraat - Ieplaan	6	4	66,7%	6	6	100,0%	4	4	66,7%	5	5	83,3%	5	5	83,3%
0101	21	89	Blokweerweg	Van Eesterensingel - Ieplaan	10	7	70,0%	8	8	80,0%	6	6	60,0%	5	5	50,0%	5	5	50,0%
0101	22	96	Ieplaan	Vijverhof - Goudenregenstraat	4	4	100,0%	2	2	50,0%	2	2	50,0%	2	2	50,0%	2	2	50,0%
0101	23	91+92	Vijverhof	n11 tm 21 (opparkeerterrein)	14	14	100,0%	14	14	100,0%	14	14	100,0%	14	14	100,0%	14	14	100,0%
0101	24	93	Vijverhof	n36 tm 38	6	2	33,3%	3	3	50,0%	3	3	50,0%	3	3	50,0%	3	3	50,0%
0101	25	94	Vijverhof	Vijverhof - van Nesplantsoen	6	4	66,7%	5	5	83,3%	4	4	66,7%	4	4	66,7%	4	4	66,7%
0101	26	95	van Nesplantsoen	Van Eesterensingel - Seringsstraat	24	22	91,7%	18	18	75,0%	19	19	79,2%	18	18	75,0%	18	18	75,0%
0101	27	97	Quat Kinderdijk	Lammeswal - Touwbaan	25	22	88,0%	22	22	88,0%	24	24	96,0%	22	22	88,0%	22	22	88,0%
0101	28	98	Riverside	n11 tm 17 (Zuid)	11	8	72,7%	8	8	72,7%	8	8	72,7%	8	8	72,7%	8	8	72,7%
0101	29	99	Touwbaan	n11 tm 17 (Zuid)	22	19	86,4%	18	18	81,8%	18	18	81,8%	18	18	81,8%	20	20	90,9%
0101	30	100	Touwbaan	n19 tm 25 (midden)	14	8	57,1%	8	8	57,1%	8	8	57,1%	8	8	57,1%	8	8	57,1%
0101	31	101	Touwbaan	n27 tm 40 (noord)	27	18	66,7%	20	20	74,1%	18	18	66,7%	18	18	66,7%	18	18	66,7%
0102	41	28	Plantageweg (Westzijde)	Cornelis Smitsstraat - Dam	21	20	95,2%	20	20	95,2%	20	20	95,2%	20	20	95,2%	20	20	95,2%
0102	42	41	Plantageweg (Westzijde)	Zeevaartsstraat - Cornelis Smitsstraat	3	3	100,0%	3	3	100,0%	3	3	100,0%	3	3	100,0%	3	3	100,0%
0102	43	42	van Eesterensingel	Voegestraat - Plantageweg	3	2	66,7%	3	3	100,0%	3	3	100,0%	3	3	100,0%	3	3	100,0%
0102	44	46	van Eesterensingel	Leistraat - Voegestraat	9	9	100,0%	9	9	100,0%	8	8	88,9%	9	9	100,0%	9	9	100,0%
0102	45	45	van Eesterensingel	Zeilmakersstraat - Leistraat	8	8	100,0%	8	8	100,0%	8	8	100,0%	8	8	100,0%	8	8	100,0%
0102	46	45	van Eesterensingel	Wijgenlaan - Zeilmakersstraat	4	1	25,0%	4	4	100,0%	4	4	100,0%	3	3	75,0%	3	3	75,0%
0102	47	47	Voegestraat	van Eesterensingel - Cornelis Smitsstraat	24	24	100,0%	23	23	95,8%	21	21	87,5%	23	23	95,8%	23	23	95,8%
0102	48	48	Cornelis Smitsstraat	Voegestraat - Wipmolenstraat	5	3	60,0%	3	3	60,0%	2	2	40,0%	2	2	40,0%	2	2	40,0%
0102	49	48	Cornelis Smitsstraat	Wipmolenstraat - Plantageweg	3	3	100,0%	3	3	100,0%	3	3	100,0%	3	3	100,0%	3	3	100,0%
0102	50	50	Wipmolenstraat	Cornelis Smitsstraat - Wilde Woustraat	7	7	100,0%	7	7	100,0%	7	7	100,0%	7	7	100,0%	7	7	100,0%
0102	51	50	Voegestraat	Cornelis Smitsstraat - Wilde Woustraat	6	3	50,0%	3	3	50,0%	3	3	50,0%	3	3	50,0%	3	3	50,0%
0102	52	51	Wipmolenstraat	n20 tm 22	4	4	100,0%	4	4	100,0%	4	4	100,0%	4	4	100,0%	4	4	100,0%
0102	53	52	Wipmolenstraat	parkeerterrein	46	27	58,7%	25	25	54,3%	27	27	58,7%	30	30	65,2%	30	30	65,2%
0102	54	53	Wilde Woustraat	Voegestraat - Wipmolenstraat	13	11	84,6%	11	11	84,6%	11	11	84,6%	11	11	84,6%	11	11	84,6%
0102	55	54	Wilde Woustraat	Zeevaartschoolaan - Voegestraat	20	15	75,0%	15	15	75,0%	15	15	75,0%	15	15	75,0%	15	15	75,0%
0102	56	52	Zeevaartschoolaan	Zeevaartschoolaan	5	2	40,0%	2	2	40,0%	2	2	40,0%	2	2	40,0%	2	2	40,0%
0102	57	52	Zeevaartschoolaan	parkeerterrein	32	3	9,4%	3	3	9,4%	3	3	9,4%	3	3	9,4%	3	3	9,4%
0102	58	55	C. Smitsstraat	Leistraat - Voegestraat	6	6	100,0%	6	6	100,0%	6	6	100,0%	6	6	100,0%	6	6	100,0%
0102	59	56	Leistraat	Cornelis Smitsstraat - Wilde Woustraat	16	16	100,0%	16	16	100,0%	16	16	100,0%	16	16	100,0%	16	16	100,0%
0102	60	57	Leistraat	van Eesterensingel - Cornelis Smitsstraat	16	16	100,0%	16	16	100,0%	14	14	87,5%	13	13	81,3%	13	13	81,3%
0102	61	58	Zeilmakersstraat	n43 tm 47	6	6	100,0%	6	6	100,0%	6	6	100,0%	6	6	100,0%	6	6	100,0%
0102	62	59	Zeilmakersstraat	achter en naast n10	17	13	76,5%	10	3	30,0%	12	1	8,3%	12	2	16,7%	12	2	16,7%
0102	63	60	Zeilmakersstraat	n13 tm 41	14	9	64,3%	13	13	92,9%	12	12	85,7%	12	12	85,7%	12	12	85,7%
0102	64	61	Zeilmakersstraat	n11 tm 11	19	5	26,3%	6	6	30,0%	13	6	46,2%	14	7	50,0%	14	7	50,0%
0102	65	62	Makado-Center	parkeerterrein	19	11	57,9%	11	11	57,9%	12	12	63,2%	16	16	84,2%	16	16	84,2%
0102	66	63	Nedersassen	parkeerterrein	53	23	43,4%	24	24	45,3%	23	23	43,4%	27	27	50,9%	27	27	50,9%
0102	67	64	Wijgenlaan	parkeerterrein	165	8	4,8%	39	5	12,8%	41	4	9,8%	102	4	3,9%	152	4	2,6%
0103	71	13	Kerkstraat	Dam - Kerkstraat	2	1	50,0%	1	1	50,0%	1	1	50,0%	1	1	50,0%	1	1	50,0%
0103	72	14	Dam (Oostzijde)	Plantageweg - Haven	12	12	100,0%	12	12	100,0%	12	12	100,0%	12	12	100,0%	12	12	100,0%
0103	73	15	Kerkstraat	Dam - Kerkstraat	3	3	100,0%	1	1	33,3%	3	3	100,0%	3	3	100,0%	3	3	100,0%
0103	74	16	Kerkstraat	Kerkstraat - Van der Leestraat	16	13	81,3%	13	13	81,3%	14	14	87,5%	13	13	81,3%	13	13	81,3%
0103	75	17	J.J. Smitshof	parkeerterrein	29	22	75,9%	17	17	62,0%	18	18	65,5%	18	18	65,5%	18	18	65,5%
0103	76	18	J.J. Smitshof	Van Eesterensingel - Cornelis Smitsstraat	3	6	200,0%	6	6	200,0%	6	6	200,0%	6	6	200,0%	6	6	200,0%
0103	77	20	Kerkstraat	Oude Lijnbaan - Waalsmondelaan	36	31	86,1%	33	33	91,7%	24	5	20,8%	22	5	22,7%	22	5	22,7%
0103	78	21	Waalsmondelaan	Cornelis Smitsstraat - Kerkstraat	13	10	76,9%	10	10	76,9%	11	11	84,6%	11	11	84,6%	11	11	84,6%
0103	79	22	Cornelis Smitsstraat																