

OMGEVINGSVISIE ALBLASSERDAM

ontwerp

7 maart 2024

Inhoud

1. Inleiding	4	3.3.1	Woongebied	26	
1.1	We stellen een omgevingsvisie op	4	3.3.2	Centrumgebied	27
1.2	Hoe komen we tot de omgevingsvisie	5	3.3.3	Werkgebied	27
1.3	Belangrijkste issues in Koers op hoofdlijnen	6	3.3.4	Sport- recreatie- en groengebied, dorpsrandfuncties	28
2. Uitgangspositie	8	3.3.5	Agrarisch gebied	28	
2.1	Inleiding	8	3.3.6	Natuurgebied en natuurontwikkeling polder Blokweer	29
2.2	Identiteit en kernkwaliteiten	8	3.3.7	Zorglint	29
2.3	Speelveld / kader	10	3.3.8	Beschermd dorpsgezicht	29
2.4	Kernopgaven	12	3.3.9	Landgoed	30
2.5	Ambitie en focus: Fit en groen dorp in de polder	15	3.3.10	Molenbiotop / Werelderfgoed Kinderdijk	30
3. Keuzes omgevingsvisie	18	3.3.11	Hoofdgroenstructuur	30	
3.1	<i>Ambities</i>	18	3.3.12	Hoofdwaterstructuur	30
3.2	<i>Ambities per thema</i>	18	3.3.13	Hoofdinfrastructuur en Mobiliteitshub Poort aan de Noord	31
3.2.1	Wonen	18	3.3.14	Hoogspanningsverbinding / elektriciteitsnet	31
3.2.2	Bereikbaarheid	19	4. Hoofdlijnen uitvoering	33	
3.2.3	Werkgelegenheid	20	4.1	<i>Samenwerking</i>	33
3.2.4	Gezondheid	21	4.1.1	Samenwerking met de regio	33
3.2.5	Klimaatadaptatie	21	4.1.2	Uitgangspunten rol gemeente	33
3.2.6	Klimaatmitigatie	22	4.1.3	Uitgangspunten rol initiatiefnemer	33
3.2.7	Circulariteit	22	4.2	<i>Hoe gaan we om met nieuwe ontwikkelingen</i>	33
3.2.8	Bestaanszekerheid	22	4.2.1	Algemene spelregels principebeoordeling	33
3.2.9	Ondersteuning	23	4.2.2	Initiatieven	34
3.2.10	Samenleving	23	4.3	<i>Kostenverhaal</i>	36
3.2.11	Veiligheid	23	4.4	<i>Monitoring en relatie met andere instrumenten</i>	36
3.3	<i>Ambities per gebied</i>	26			

1. Inleiding

1.1 We stellen een omgevingsvisie op

De gemeente Ablasserdam is in 2021 gestart met het opstellen van een omgevingsvisie. De omgevingsvisie is een integrale visie op hoe we de fysieke leefomgeving van Ablasserdam op de langere termijn willen ontwikkelen, gebruiken en beheren. Deze blik op de toekomst geeft de hoofdzaken aan van wat we in Ablasserdam willen bereiken. Het gaat over het hele grondgebied van de gemeente en over alle ruimtelijke thema's zoals wonen en werken, recreëren en sport, natuur en erfgoed, maar ook over de grote opgaven van deze tijd zoals sociale vraagstukken, duurzaamheid, klimaat, veiligheid en gezondheid.

Waarom nu?

Onze huidige stip op de horizon staat in de structuurvisie Ablasserdam 2040. Na ruim 10 jaar is het een goed moment om deze visie te actualiseren. Een groot deel van de structuurvisie is nog actueel. Veel gaat goed, is in uitvoering of al uitgevoerd. De meeste thema's zijn nog actueel. Toch is er ook nieuw beleid en er zijn nieuwe trends en ontwikkelingen waar we rekening mee moeten houden. Mens en maatschappij veranderen, daar moeten we rekening mee houden. Ook hebben we op een aantal gebieden in de fysieke leefomgeving een opgave, waaronder klimaatanpassing, biodiversiteit, waterveiligheid, circulariteit en gezondheid.

Op 1 januari 2024 is de Omgevingswet in werking getreden. Deze wet vervangt alle regels en wetten voor ruimtelijke ordening, bouwen, milieu en water, infrastructuur. De omgevingsvisie is een van instrumenten van de Omgevingswet. Alle gemeenten zijn verplicht om een omgevingsvisie (voorheen structuurvisie) op te stellen.

In Artikel 1.3 van de omgevingswet staat "Deze wet is, met het oog op duurzame ontwikkeling, de woonbaarheid van het land en de bescherming en verbetering van het leefmilieu, gericht op het in onderlinge samenhang:

- a. bereiken en in stand houden van een veilige en gezonde fysieke leefomgeving en een goede omgevingskwaliteit, en
- b. doelmatig beheren, gebruiken en ontwikkelen van de fysieke leefomgeving ter vervulling van maatschappelijke behoeften."

Het gaat dus alleen niet om ruimte maar ook om de maatschappelijke en economische doelen. We willen als Ablasserdam ruimte voor maatschappelijke ontwikkelingen in ons dorp, wonen, recreëren, werken, etc. Hierover zullen we knopen door moeten hakken. De belangrijkste vraagstukken zijn de woningbehoefte, de bereikbaarheid en hoe we onze opgaven op een fitte en groene manier invullen.

Hoe gaat de visie eruit zien en wat moet hij doen?

De visie vertelt het verhaal van Ablasserdam. We geven aan waar we trots op zijn (onze identiteit en kernwaarden, ofwel ons DNA) en wat we zo willen houden. We stemmen ons beleid af op ander beleid en projecten (we starten niet blanco en Ablasserdam is geen eiland).

We werken de visie thematisch en gebiedsgericht uit en kijken daarbij door naar 2040. Het thematische deel is gebiedsoverstijgend en geldt voor meerdere gebieden of het hele grondgebied van onze gemeente. Het gebiedsgerichte deel doet beleidsuitspraken die voor specifieke gebieden gelden en geven we aan op de visiekaart. We stellen onszelf de vraag wat we in de verschillende gebieden (woonwijken, bedrijventerreinen, centrum, etc.) willen bereiken (onze ambities en doelen). Maar ook hoe we deze doelen en ambities op een fitte en groene manier willen realiseren.

Uit het thematische beleid en het beleid voor de verschillende gebieden volgt waar opgaven en ambities kunnen landen. Hiermee willen we duidelijkheid geven over wat we willen beschermen en wat we willen ontwikkelen. Tot slot geven we in een uitvoeringsparagraaf aan hoe we onze ambities willen realiseren en hoe we met initiatieven omgaan.

De omgevingsvisie doet beleidsuitspraken op hoofdlijnen. Verdere uitwerking van de visie staat in bestaand actueel beleid of nemen we op in nieuw op te stellen beleid of -programma's.

1.2 Hoe komen we tot de omgevingsvisie

Wat hebben we al gedaan?

We zijn niet met een blanco situatie gestart. Er is een bestaand dorp, er is geldend beleid en er zijn lopende afspraken. Ook spelen er trends en ontwikkelingen die leiden tot opgaven waar Alblasserdam een antwoord op moet geven.

Participatie

Er is al veel opgehaald. Aan het document 'De eerste stap, Op weg naar het opstellen van een omgevingsvisie' is een participatietraject gekoppeld. Er is in dat kader in 2021 opgehaald wat de inwoners belangrijk vinden. Hiervoor zijn diverse wijkactiviteiten uitgevoerd en is er een enquête gehouden. De hoofdlijnen per wijk zijn weergegeven in paragraaf 2.5. Deze 'Eerste stap' leverde ook onze identiteit/waarden/ambitie op en de tien kernopgaven waarmee in de omgevingsvisie rekening gehouden moet worden.

De basis

De huidige structuurvisie uit 2013 is de basis die we verbreden met thema's van de Omgevingswet. Daarnaast worden trends en ontwikkelingen aangestipt, bestaande kaders waar rekening mee moet worden gehouden (het speelveld) en regionale afspraken worden benoemd. En in het kader van prioritering heeft de gemeenteraad met behulp van de inwoners het accent fit en groen dorp in de polder aangebracht. Daarna is dit accent verder uitgewerkt in het collegeprogramma en hebben we opgehaald

wat Alblasserdammers belangrijk vinden (participatie). Al deze ingrediënten tezamen vormen de uitgangspositie van de omgevingsvisie.

Op basis van deze opgaves en uitgangspunten is het zaak te komen tot een integraal afgewogen visie. De identiteit van Alblasserdam neemt daarin een belangrijke plaats in; de Januskop met het historisch-stedelijke karakter enerzijds en het groene kleinschalige polderdorp anderzijds.

Hoe verder?

Het opstellen van de omgevingsvisie verloopt in 4 stappen:

- 1. update van de uitgangspositie*
We zijn gestart met het updaten van onze uitgangspositie. We beginnen immers niet blanco aan het opstellen van de omgevingsvisie. In hoofdstuk 2 is hier verslag van gedaan
- 2. Koers op hoofdlijnen bepalen*
Gezien de vele opgaven waar Alblasserdam voor staat zullen er keuzes gemaakt moeten worden en prioriteiten moeten worden gesteld. Niet alles kan overal en niet alles is even belangrijk. We hebben gesprekken gevoerd met de ambtelijke organisatie, het college en de raad over de dilemma's. Dit heeft geresulteerd in een Koers op hoofdlijnen.
- 3. Opstellen ontwerp omgevingsvisie*
De Koers op hoofdlijnen is verder uitgewerkt in de ontwerp omgevingsvisie. Er is ook een duidelijke samenhang tussen de ontwerp omgevingsvisie en beleid in ontwikkeling. We werken op dit moment namelijk ook aan de Woonzorgvisie, de Bereikbaarheidsvisie en de Parkeervisie. Deze visies zijn op elkaar afgestemd.
- 4. Vaststellingsprocedure*
In stap 4 geeft het college de ontwerp omgevingsvisie vrij voor terinzagelegging. Het ontwerp wordt van 11 maart tot 22 april ter inzage gelegd. Iedereen kan hierop een zienswijze indienen. De zienswijzen worden beantwoord en samen met een voorstel van het college ter vaststelling aan de raad aangeboden. De raad stelt vervolgens de omgevingsvisie vast, al dan niet gewijzigd. Vervolgens wordt de omgevingsvisie via het Digitaal Stelsel Omgevingswet (DSO) en op onze website gepubliceerd.

1.3 **Belangrijkste issues in Koers op hoofdlijnen**

Voordat we de ontwerp omgevingsvisie hebben opgesteld, hebben we de belangrijkste issues met de raad besproken in de koers op hoofdlijnen. Hierin hebben we de hoofdlijnen van beleid weergegeven, die we vervolgens in deze ontwerp omgevingsvisie hebben uitgewerkt. OP die manier hebben we draagvlak willen creëren voor de keuzes die uiteindelijk in de ontwerp omgevingsvisie zijn voorgesteld. De belangrijkste issues die we met de raad besproken hebben, zijn:

Fit en Groen

In 'De Eerste stap' is gekozen voor het scenario 'Fit en groen dorp in de polder'. Dat betekent dat de focus vooral ligt bij belangen als klimaat, duurzame energie, groen en gezondheid. Op basis hiervan hebben we in de Koers op hoofdlijnen uitspraken gedaan die daar verder inhoud aan geven. Zo mag er niet gebouwd worden (woningen, bedrijven, voorzieningen, wegen, parkeerplaatsen) in de polder. Ook willen we bij nieuwe ontwikkelingen dat er aan water en groen wordt gedacht, bijvoorbeeld door bij sloop-nieuwbouw te kiezen voor bijvoorbeeld hoger bouwen (waar dat stedenbouwkundig verantwoord is), zodat er ruimte voor water en groen over blijft. Uiteraard zijn er meer belangen die ruimte vragen binnen de gemeente. Onze bereikbaarheid is niet goed. Oplossingen voor een betere bereikbaarheid vragen ruimte, net als parkeren. En we willen woningen (en bijbehorende voorzieningen) bouwen voor onze inwoners.

Centrale vraag:

Wat is 'Fit & Groen' en wat betekent dit voor bouwen in Alblasserdam?

Bereikbaarheid & infrastructuur

Al een aantal malen is het probleem van onze bereikbaarheid in de spits benoemd. Zowel de bereikbaarheid van ons dorp is een probleem, maar ook het sluipverkeer van en naar Nieuw-Lekkerland en het verkeer naar en van Kinderdijk zorgt voor knelpunten. Het dorp ten noorden van de Alblas is slechter bereikbaar dan het gebied ten zuiden daarvan. Verder is het openbaar vervoer nu onvoldoende alternatief voor de mobiliteitsbehoefte van onze inwoners.

Centrale vraag

Wat is een acceptabele wachttijd in de spits en welke maatregelen zijn dan wenselijk? Welke voorwaarden stellen we voordat we uitbreiding van woningbouw mogelijk maken?

Groei aantal inwoners

Tot 2030 voorzien verschillende woningbouwplannen voor de bouw van voldoende woningen tot 2030. De vraag naar woningen zal, gezien de huidige trends en ontwikkelingen (demografie, migratie, gezinsverdunding), daarna niet voorbij zijn. Bij extra woningen horen echter ook andere ruimteclaims zoals ruimte voor groen, water, voorzieningen zoals scholen, mobiliteit, etc. Aan de andere kant zorgt de groei van het aantal inwoners ook voor extra draagvlak voor bepaalde voorzieningen, zoals bijvoorbeeld voor senioren. In 2030 is de bereikbaarheid van Alblasserdam zonder uitbreiding reeds een probleem. Extra woningen leveren ook extra auto's en meer verkeersbewegingen op.

Centrale vraag

Willen we de groei van het aantal inwoners mogelijk maken na 2030?

Behoefte aan woningbouw

Als we na 2030 willen groeien in aantal inwoners, moeten we ook bepalen waar we de extra woningen die daarvoor nodig zijn, willen bouwen. Globaal bestaan hiervoor drie opties: inbreiding ten noorden van de Alblas, uitbreiding op het huidige bedrijventerrein Vinkewaard-Noord en uitbreiding op het huidige sportpark Souburg. Ten noorden van de Alblas bouwen heeft als voordeel dat voorzieningen dichtbij zijn. Ook zijn er mogelijkheden voor herstructurering en kwaliteitsverbetering, waarbij soms extra woningen denkbaar zijn. Echter verslechtert inbreiding de bereikbaarheid van het dorp en vergroot het ook het parkeerprobleem. Grote aantallen extra woningen ten noorden van de Alblas zijn niet mogelijk. Woningbouw op Vinkewaard-Noord of Souburg zorgt voor minder bereikbaarheidsproblemen. Het bebouwen van Souburg past echter niet in de fitte en groene gedachte en ligt verder van voorzieningen. Vinkewaard-Noord is al een bebouwde stedelijke locatie en ligt dicht bij de voorzieningen in het dorp.

Het verplaatsen van bedrijven dat nodig is om woningbouw mogelijk te maken, zorgt ook voor een gezonder leefklimaat in het dorp.

Uit de woonzorgvisie, bereikbaarheidsvisie en de financiële onderbouwing blijkt dat Vinkewaard-Noord de voorkeur boven Souburg geniet. Echter gaat bouwen op Vinkewaard ten koste van de ruimte voor bedrijven in hogere milieu categorieën en is de realisatie van de locatie afhankelijk van derden.

We willen bedrijven niet dwingen om te verhuizen en we hebben toestemming van de provincie nodig om het bedrijventerrein te mogen transformeren. Tegelijkertijd zijn er bedrijven die nu al niet kunnen uitbreiden en geholpen zijn met een alternatieve locatie in de regio. Het moge duidelijk zijn dat dit een langetermijn oplossing is (in 2030) die organisch (zonder dwang) en gefaseerd zal plaats vinden.

Centrale vraag:

Waar mag er gebouwd worden?

2. Uitgangspositie

2.1 Inleiding

In dit hoofdstuk vatten we de uitgangspositie voor de omgevingsvisie samen. Dit is de context waarbinnen we de omgevingsvisie opstellen. De volgende onderwerpen dragen bij aan de uitgangspositie:

- Identiteit van Alblasserdam, (mede) gebaseerd op de kernkwaliteiten;
- Het beleidskader waar we mee te maken hebben, waaronder onze rol in de regio;
- De kernopgaven waar de omgevingsvisie een antwoord op moet geven;
- Onze ambitie zoals neergelegd in De Eerste stap: fit en groen dorp in de polder.

2.2 Identiteit en kernkwaliteiten

Alblasserdam heeft iets dorps en iets stads. Het is een dorp met twee gezichten (een januskop) die wezenlijk van karakter verschillen. Er is het historische dijkdorp met een zekere robuustheid en stedelijkheid, met voorzieningen en bedrijvigheid. Aan de andere zijde van de medaille is er het polderdorp: kleinschalig en groen. De dijk fungeert hierin als zichtbare spil. Ook de verbinding met de rivier en het polderlandschap bepaalt in belangrijke mate de sfeer van Alblasserdam.

Alblasserdam is een dorp dat zich met de volgende kernwoorden laat beschrijven: *Ontmoeting, groen dorp, kleinschalig, gelovig, historisch erfgoed, maritiem karakter, bedrijvig.*

Ontmoeting: Kennen en gekend worden vinden Alblasserdammers belangrijk. Er is veel gelegenheid voor ontmoeting: in winkels, op het werk, in de kerk, op school en op straat. Alblasserdammers hebben respect voor elkaar en respect voor verschillen. De aanwezigheid van Landvast in het Centrum en het MultiFunctioneelCentrum in de wijk Kinderdijk leveren hier ook een bijdrage aan.

Groen dorp: Alblasserdam ligt gunstig in het groene polderlandschap. Er is veel groen in de wijken en de afstanden naar het buitengebied zijn kort. Echte stedelijkheid ontbreekt, maar is op korte afstand aanwezig. Hierdoor is het plezierig wonen in Alblasserdam.

Kleinschalig: De menselijke maat is belangrijk. Dit betekent voorzieningen en bouwwerken die passen bij de schaal van het dorp. Niet alles hoeft in Alblasserdam te staan, er kan ook gebruik gemaakt worden van voorzieningen in de regio. Voorzieningen als Landvast, sportgelegenheden (zwembad, sportparken, sporthal) en de bibliotheek zijn wel belangrijk voor het dorp. Ook de korte lijnen naar het bestuur zijn een kenmerk van deze kleinschaligheid en worden gekoesterd.

Gelovig: In Alblasserdam zijn vele geloofsgenootschappen aanwezig. De zondagsrust is hier nog steeds belangrijk. De zondagse kerkgang geeft het dorp een eigen karakter.

Historisch erfgoed: Alblasserdam heeft als één van de weinige dijkdorpen binnen de Drechtsteden nog steeds een herkenbaar historisch karakter. Het dijklint en een groot deel van het centrum zijn beschermd dorpsgezicht. Ook wordt Alblasserdam geassocieerd met molens. De route naar Kinderdijk loopt via Alblasserdam. En Alblasserdam is een van de startpunten in de route van de Molentocht in de winter. Geen toeristische bestemming op zich, maar wel een dorp dat een transferiumfunctie kan hebben.

Maritiem karakter: In Alblasserdam is van oudsher maritieme industrie gevestigd: scheepswerven en aanverwante bedrijvigheid. De haven is zeer nadrukkelijk aanwezig in het centrum van Alblasserdam en bepaalt voor een deel het karakter van het dorp. Het populaire havenfestival is hiervan een goede illustratie.

Bedrijvig: Alblasserdam heeft van oudsher veel industrie en heeft van oudsher arbeiders van buiten aangetrokken, met de sociale structuren die daarbij horen. Nog steeds heeft de economische structuur een traditioneel karakter: industrie, handel en reparatie, vervoer en opslag. Circa de helft van de oppervlakte van de gemeente bestaat uit bedrijventerreinen en tweederde van de werknemers komt van buiten Alblasserdam.

Kernkwaliteiten

De identiteit van Alblasserdam wordt in belangrijke mate bepaald door de kwaliteiten die kenmerkend zijn voor ons dorp. Wat maakt Alblasserdam Alblasserdam? Waar zijn we trots op en willen we behouden?

Cultuurhistorische waarden

Deze streek heeft zijn eigen specifieke kenmerken: Het verhaal van de waterveiligheid als techniek en als innovatie en denkkraft, en het verhaal van de scheepswerfactiviteiten. De cultuurhistorische identiteit van Alblasserdam is verankerd in het landschap en de ontginning en bepodering van het gebied sinds de Middeleeuwen. De Alblas en de Noord vormen de ruggengraat van het dorp. De rechte weteringen in de polder zijn gegraven ten behoeve van de ontwatering.

De in historische tijden aangelegde dijken en kades zijn middeleeuwse elementen die door de vroegere bevolking van Alblasserdam en omgeving tot stand zijn gebracht, deels ter plaatse van de al bestaande natuurlijke oeverwallen langs de rivierlopen.

Alblasserdam heeft twee historische kernen: omgeving Dam en omgeving Kerkstraat. De oudste kern is ontstaan rondom de dam in de Alblas die geleidelijk zou uitgroeien tot het huidige Alblasserdam.

Dit gebied stond altijd al in het teken van handel: als haven, als oversteek over de Alblas met kruising van land- en vaarroutes en met pleisterplaats-functie. Later ook in het teken van bestuur en lokale handel.

Het buitendijkse gebied langs de Noord ontwikkelde zich vanaf het begin van de negentiende eeuw tot industriegebied. De impuls die de scheepsindustrie aan Alblasserdam heeft gegeven, is van belang voor de historische identiteit en komt in de bebouwing vooral nog tot uitdrukking in een aantal voorname panden aan het Cortgene.

Binnen onze gemeente hebben we al talrijke archeologische vondsten gedaan. Naar verwachting zijn er nog meer schatten in onze grond te vinden.

Cultuurhistorische en archeologische waarden zijn dragers van een gemeenschappelijke geschiedenis en identiteit. Deze willen we niet verloren laten gaan. De bescherming van ons archeologisch erfgoed is vastgelegd in het Archeologiebeleid. Met de Erfgoedverordening beschermen we de cultuurhistorische waarden binnen de gemeente Alblasserdam.

Groenblauw raamwerk

Groen draagt bij aan het welbevinden van mensen. Spelen, recreëren, bewegen en ontmoeten in het groen helpen de fysieke en geestelijke gesteldheid van mensen te verbeteren. Bomen en groen vangen veel fijnstof af. Groen is in staat om piektemperaturen in stedelijk gebied mede te reguleren en het kan bijdragen aan een snellere afvoer en berging van overtollig water. Groen zorgt ook voor mogelijkheden tot grotere biodiversiteit binnen het dorp en aan de randen en de toekomstwaarde van woningen in een groene omgeving stijgt doorgaans.

Het groen/blauwe raamwerk vormt de basis en de kwaliteitsdrager voor de ontwikkelingsmogelijkheden van Alblasserdam. Dit raamwerk is opgenomen in het Groenstructuurplan. Alblasserdam is een compact dorp aan de rand van een hoogstedelijk gebied. Hier bepalen het water, het dijklint en het open polderlandschap in grote mate het karakter, dat door de inwoners enorm wordt gewaardeerd. De troefkaarten van Alblasserdam zijn de ligging aan de Noord, de dijk, De Alblas en de Middewetering met de verbindingen naar de polder. De dijk en de groengebieden aan de dijk zijn een belangrijk onderdeel van de groenstructuur van Alblasserdam. De ligging in de Alblasserwaard en het Werelderfgoed Kinderdijk is één van de belangrijkste

kwaliteiten van Alblasserdam. De middelwetering verbindt het dorp met de waard en is ook een belangrijk onderdeel van de structuur. De gehele hoofdontsluiting wordt ontwikkeld als groene loper door het dorp. Tot slot is de Alblas een waardevolle verbinding en zijn we zuinig op alle groen in de wijken.

Natuurwaarden

Alblasserdam is omgeven door een gebied met grote ecologische kwaliteit. De Boezems van Kinderdijk (de hoge boezems van de Nederwaard, de Overwaard en Nieuw-Lekkerland, en delen van de polders Blokweer en Nieuw-Lekkerland) zijn aangewezen als Natura 2000-gebied. Het buitengebied maakt onderdeel uit van het Natuur Netwerk Nederland (NNN). De boezems bestaan uit open water, riet- en zeggemoerassen, ruigten, grienden, struwelen en boezemkaden. De polders bestaan uit wei- en hooilanden, doorsneden door sloten. Het is een belangrijk broedgebied voor diverse soorten. Wij zetten in op behoud van natuurwaarden en daarbij passend recreatief medegebruik. Rust en stilte is een belangrijke kwaliteit in de drukke Randstad en is ook nodig om de natuurwaarden in kwetsbare delen van natuurgebieden stand te houden.

Sociaal raamwerk

In Alblasserdam is een sterke sociale infrastructuur aanwezig. Een rijk verenigingsleven en vele geloofsgenootschappen zorgen hiervoor. Ook de banden tussen bewoners onderling zijn sterk. De sociale structuur van Alblasserdam is een belangrijke drager voor de ontwikkeling van het dorp. Alblasserdam is een dorp waarin meedoen de norm is. En waarin mensen die niet vanzelf deelnemen zich uitgenodigd voelen om mee te doen. Het gaat om iedereen die in Alblasserdam woont.

Economische/functionele waarden

Er zijn in Alblasserdam vier grote bedrijventerreinen die een belangrijke economische functie vervullen. Deze bedrijventerreinen voorzien in werkgelegenheid en vervullen ook een belangrijke sociaaleconomische rol. Het MKB, dat sterk is vertegenwoordigd op de bedrijventerreinen, is op

verschillende manieren verbonden met de lokale gemeenschap. Het gaat hierbij o.a. om de herkomst van werknemers, herkomst van omzet, spin-off, sponsoring, social return en investeringen. Ook op het gebied van arbeidsparticipatie en samenwerking met het onderwijs spelen de bedrijven op de bedrijventerreinen in toenemende mate een belangrijke rol. Een goed functionerende hoofdinfrastructuur, een passend voorzieningenniveau en voldoende werkgelegenheid zijn belangrijke randvoorwaarden om goed te kunnen leven in Alblasserdam.

Daarnaast zijn er relatief veel toeleveranciers gevestigd voor scheepsbouw en superjachten, een cluster waarin de gemeente Alblasserdam een unieke profilering kent.

Aangezien de bedrijventerreinen in de gemeente Alblasserdam nagenoeg vol zijn en er geen uitbreiding van bedrijventerreinen mogelijk is, is het van belang om de schaarse ruimte optimaal te benutten. Bedrijven zijn welkom in Alblasserdam, mits zij goed omgaan met het milieu en bijdragen aan opgaven rondom werkgelegenheid, duurzaamheid en mobiliteit.

Voor de toekomstige economische ontwikkeling wordt een goede bereikbaarheid per openbaar vervoer een steeds belangrijkere randvoorwaarde.

2.3 Speelveld / kader

De omgevingsvisie wordt niet op een blanco vel papier opgesteld. We hebben te maken met vastgesteld beleid van Rijk, provincie en regio waar we rekening mee moeten houden. Ook hebben we zelf beleid opgesteld dat relevant is voor de omgevingsvisie. Ook dat betrekken we bij het opstellen van de omgevingsvisie.

Daarbij geldt dat wij ons lokaal richten op die zaken waar we lokaal het verschil kunnen maken en dat overige taken vooral regionaal belegd zijn.

Provinciaal beleid

In de Provinciale Omgevingsverordening zijn specifieke gebiedsgerichte kaders aangegeven die bindend zijn:

- Vrijwel het gehele buitengebied valt onder een bijzondere beschermingscategorie (natuurnetwerk, kroonjuweel Werelderfgoed Kinderdijk, buitengebied).
- Polder Blokweer is op enkele bouwvlakken en de volkstuinten na, Natura-2000 gebied. Dit biedt een strikter beschermingsregime dan het natuurnetwerk.
- De molenbiotopen en de landgoedbiotoop zijn beschermd als cultureel erfgoed.
- De bedrijventerreinen zijn door de provincie daarvoor aangemerkt.
- Een deel van het gebied ligt in het rivierbed/buitendijks.
- Er lopen twee hoogspanningsverbindingen door de gemeente.

Regionaal beleid

Alblasserdam heeft afspraken gemaakt met de regio, gericht op goed wonen, goed werken, goede bereikbaarheid, de regionale energiestrategie, de Transitievisie Warmte en de Regionale visie sociaal domein Drechtsteden.

Propositie regionaal Drechtsteden-Gorinchem: Slim samen vooruit.

Langs de drukst bevaren rivieren van Europa is de regio Drechtsteden-Gorinchem het scharnierpunt tussen de Rotterdamse metropool en de Noordwest-Europese delta. Op het kruispunt van wegen, water en spoor is onze regio de zuidelijke toegangspoort tot de Randstad. Met meer dan 160.000 schepen die jaarlijks door de wateren varen en de befaamde maritieme industrie, levert de regio een enorme waarde voor de BV Nederland.

De relatie met het water is diep geworteld in het karakter van de regio. In onze regio wordt gewoond, geleerd, gewerkt en ontspannen op en naast het water. Nationaal Park De Biesbosch, de historische binnensteden, Unesco Werelderfgoed Kinderdijk, het eiland van Dordt, de dijken en dorpen langs de Merwede, Noord en Oude Maas vormen de thuishaven voor de inwoners en ondernemers. Een van de troeven van onze regio is dat we de Europese motor zijn voor innovatie, technologie en toepassingen in de maakindustrie.

De kwaliteit van de leefomgeving is echter slechter dan gemiddeld in Nederland. De leefbaarheid, de bestaanszekerheid en gezondheid van onze inwoners en de regionale economie staan onder druk. Onze inwoners zijn minder financieel gezond en welvarend. Ze ervaren een slechtere gezondheid dan landelijk gemiddeld. Er is in de regio relatief weinig groenblauwe ruimte per inwoner. Het grondwater en de bodem zijn vervuild. De natuurgebieden zijn moeilijk bereikbaar vanuit het stedelijk gebied en slecht met elkaar verbonden. De natuur en het water zijn in deze regio kwetsbaarder dan in de rest van Nederland. De doorvoerfunctie en de grote infrastructuurknoten zorgen voor geluidshinder en hoge emissies van fijnstof. De opgave die hieruit volgt, de leef-, woon- en werkomstandigheden van onze inwoners te verbeteren, is integraal. Het verbeteren van de gezondheid en bestaanszekerheid van onze inwoners is nauw verbonden met het verbeteren van de kwaliteit van de leefomgeving en de ontwikkeling van een duurzamere en innovatieve economie.

De aanpak hiervoor bestaat uit drie pijlers:

1. De bestaanszekerheid en kansengelijkheid van onze inwoners.
2. Gezonde en verbonden oevers én inwoners.
3. Toegepaste innovatie voor een duurzame delta.

Deze drie pijlers staan niet op zichzelf. Ze staan in verbinding met elkaar én versterken elkaar. Vitale inwoners met een goede uitgangspositie op de arbeidsmarkt zijn essentieel voor ons bedrijfsleven om voorop te lopen in het toepassen van technische en sociale innovaties op onze klimaat-, circulaire-, en wateropgaven.

We gebruiken deze innovaties ook om de kwaliteit van lucht, water en natuur in onze leefomgeving te verbeteren. Zo zorgen we voor een aantrekkelijker gebied voor onze inwoners om in te wonen, werken en recreëren en meer verbondenheid onderling door ruimte voor ontmoeting. Dat heeft weer positieve effecten op het welzijn en de gezondheid van onze inwoners en ondernemers en op het vestigingsklimaat van de regio. Dit betekent dat inspanningen en resultaten van projecten binnen de ene pijler ook positieve neveneffecten hebben op de andere pijler.

Gemeentelijk beleid

Onze beleidsfocus ligt op het behoud van het dorpse karakter. Dat wil zeggen dat er veel aandacht is voor menselijke ontmoeting en sociale infrastructuur (focus op een goed werkend sociaal vangnet, ondersteuning aan inwoners die onvoldoende zelfredzaam zijn). Ook ligt de focus op het verduurzamen van de gemeente Alblasserdam. Er wordt ingezet op het gebied van energie, klimaatadaptatie en circulaire economie.

Daarnaast is integrale veiligheid beleidsspeerpunt. Veiligheid is een basisbehoefte die voor iedereen belangrijk is, maar veiligheid niet vanzelfsprekend. Alblasserdam is een relatief veilige gemeente. Maar ook in Alblasserdam staan veiligheid en het gevoel van veiligheid onder druk. Door de ligging langs de A15 aan de rand van de Randstad ontkomen we niet aan de grootstedelijke invloeden en problematiek. Ons dorp, met zijn unieke karakter en gemeenschapszin, verdient een omgeving waarin iedereen zich beschermd en geborgen voelt. Het is onze gezamenlijke verantwoordelijkheid om bij te dragen aan deze bescherming, door alert te zijn op onze omgeving, respectvol met elkaar om te gaan en samen te werken aan preventieve maatregelen.

De volgende ambities zijn van belang voor ons veiligheidsbeleid:

- Verbeteren sociale en fysieke leefomgeving voor onze inwoners;
- Zorgdragen voor een (fysiek) veilige, duurzame leefomgeving. We kijken naar elkaar om, er is een goed werkend sociaal vangnet en de overheid biedt ondersteuning;
- We hechten veel waarde aan democratie en willen het vertrouwen in de (lokale) overheid versterken. We hebben oog voor alle belangen en luisteren goed, ook naar afwijkende stemmen of meningen.

Het beleid op het gebied van ruimtelijke ordening richt zich in de toekomst ook steeds meer op de ondergrond (kabels en leidingen, klimaatadaptatie, energietransitie, mobiliteitsvraagstukken).

Verder staat Alblasserdam in de verbinding met haar omgeving. Niet alleen richting de Drechtsteden, maar ook richting de Alblasserwaard en Rotterdam. Niet alleen figuurlijk, maar ook letterlijk door onze aandacht en inzet op

openbaar vervoer en andere mogelijke verbindingen, zodat we zo goed mogelijk gebruik kunnen maken van elkaars voorzieningen en sterke punten.

Het beleid van de gemeente Alblasserdam is voornamelijk sectoraal opgesteld. In diverse beleidsstukken wordt wel benoemd dat er ambitie en noodzaak is om integraal te werken. Deze omgevingsvisie is de kapstok voor het actuele en nog te ontwikkelen beleid met een integrale blik.

2.4 Kernopgaven

Uit nationaal- en provinciaal beleid, de omgevingsscan (bijlage bij De Eerste stap), de regionale afspraken en opgaven en onze eigen beleidsdoelstellingen zijn de volgende kernopgaven gedefinieerd:

Bereikbaarheid

In de nationale omgevingsvisie is opgenomen dat vanuit het rijk gestuurd wordt op goed bereikbare netwerken van steden. Ook in de provinciale omgevingsvisie is aangegeven dat bereikbaarheid een belangrijke opgave is. De provincie Zuid-Holland heeft de ambitie uitgesproken om de best bereikbare provincie te worden. In de groeiagenda is bereikbaarheid een belangrijke pijler. Als laatste blijkt in de praktijk ook gewoon, dat bereikbaarheid in Alblasserdam aandacht behoeft. Dit geldt voor zowel de woongebieden als de bedrijfsterreinen. We willen de bereikbaarheid verbeteren en voeren daarom een bereikbaarheidsstudie uit.

Bestaanszekerheid

In de regionale visie sociaal domein Drechtsteden is een aantal opgaven benoemd en uitgewerkt. Een van de opgaven betreft het versterken van de bestaanszekerheid van inwoners. Steeds meer inwoners hebben door verschillende omstandigheden te weinig grip op hun inkomen en kunnen hierdoor in de problemen raken. Dit willen we zoveel mogelijk voorkomen. Dit thema is verder uitgewerkt in het collegeprogramma.

Circulariteit

De doelstelling van het kabinet is om in 2050 een volledig circulaire economie te realiseren. Voor 2030 heeft het kabinet een tussendoelstelling geformuleerd: de halvering van het gebruik van de hoeveelheid primaire abiotische grondstoffen. Dit zijn mineralen, metalen en fossiele grondstoffen die uit de natuur worden gehaald. Deze beleidsdoelstelling is verwerkt in de Nationale omgevingsvisie waarin wordt aangegeven dat overgegaan moet worden naar een circulaire economie. Ook in de provinciale omgevingsvisie is aangegeven dat de bestaande economie getransformeerd moet worden naar een circulaire economie. In regionale beleidsstukken zijn geen afspraken of ambities vastgelegd op het gebied van circulaire economie. Hier moeten we mee aan de slag.

Gezondheid

De provinciale omgevingsvisie geeft aan dat de provincie Zuid-Holland zich in wil zetten voor een gezonde aantrekkelijke leefomgeving. Alblasserdam deelt deze visie. In het Integraal preventieplan 2020-2023 is aangegeven dat gezondheidsbevordering een van de belangrijke thema's is in Alblasserdam.

Klimaatadaptatie

In zowel de nationale- als de provinciale omgevingsvisie is opgenomen dat gewerkt moet worden aan een klimaatbestendige inrichting. Uit de omgevingscan van de omgevingsdienst Zuid-Holland Zuid en de stresstesten die zijn uitgevoerd blijkt dat Alblasserdam onvoldoende voorbereid is op wateroverlast als gevolg van extreme neerslag. Daarnaast blijkt dat in een groot deel van Alblasserdam de kans op hittestress groot is en dat er onvoldoende koeling te vinden is.

Onze visie op klimaatadaptatie staat in de Regionale Adaptatie Strategie Alblasserwaard-Vijfheerenlanden. Deze wordt verder uitgewerkt in een lokale adaptatiestrategie.

Klimaatmitigatie

In zowel de nationale- als de provinciale omgevingsvisie is de verandering van energievoorziening een belangrijk item. De regio Drechtsteden heeft de

regionale energiestrategie vastgesteld, waarin de ambitie is uitgesproken om in 2050 energieneutraal te zijn. Ook zijn tussentijdse doelen voor 2030 geformuleerd:

- Energiegebruik van gebouwen met 20% verminderen;
- 1 op de 5 woningen is van het gas af;
- de hoeveelheid duurzaam opgewekte energie bedraagt 0,37 Terawattuur.

Energie- en warmtetransitie hebben hoge prioriteit, maar er is in Alblasserdam weinig plek voor zon (behalve op daken) en wind en aquathermie staat nog in de kinderschoenen. Zonneweides en windmolens willen we alleen als dat de regio versterkt en ons landschap niet verstoort. Dit vraagt naast multifunctioneel ruimtegebruik om een regionale aanpak. Tegelijkertijd loopt het energienet vol. Dit heeft invloed op alle grote ontwikkelingen in Alblasserdam. Het net moet worden verzaaid en er moet meer lokaal energie gedeeld worden. Dit vraagt om ander ruimtegebruik.

Ondersteuning

In de regionale visie sociaal domein Drechtsteden is opgenomen dat er toegang tot maatwerkvoorzieningen en andere vormen van ondersteuning georganiseerd moet worden. Zo wordt er aan bijgedragen dat mensen passend wonen en actief mee kunnen doen in de samenleving.

Werkgelegenheid

De opgave op het gebied van voldoende en passende werkgelegenheid is afkomstig uit de groeiagenda Drechtsteden en de Propositie regiodeal Drechtsteden-Gorinchem. Werk is een randvoorwaarde om goed te kunnen leven in Alblasserdam en het past ook bij de identiteit van het dorp en de regio. Ook voor mensen met een afstand tot de arbeidsmarkt proberen we dit te organiseren.

Woningbouw

In de nationale omgevingsvisie is aangegeven dat circa 1 miljoen woningen moeten worden gebouwd om het woningtekort op te lossen.

In de provinciale omgevingsvisie is aangegeven dat in het komende decennium een fors aantal woningen moet worden gerealiseerd en dat de bestaande woningvoorraad moet worden verduurzaamd.

In de groeiagenda Drechtsteden is de forse ambitie aangegeven om in de Drechtsteden 25.000 nieuwe woningen te bouwen tot 2030. Zo moet een evenwichtig woningaanbod voor elke doelgroep ontstaan. Alblasserdam heeft in dit kader aangegeven dat de bijdrage en de groeiopgave van de Drechtsteden in de komende jaren verder onderzocht en uitgewerkt moet worden. Uit de nieuwste woningbehoefteraming volgt dat er in Zuid-Holland in de periode 2023-2032 240.000 woningen bij moeten komen, waarvan tweederde in de categorie betaalbaar. In de Drechtsteden gaat het om 7.900 woningen. In Alblasserdam is op dit moment nog ruimte voor circa 700 woningen in nu bekende plannen (o.a. Kloos, Haven Zuid/Havenblok en De Manege). Ook daarna is er blijvende woningbehoefte. Daarom onderzoeken wij de mogelijkheden voor woningbouw in Alblasserdam voor de periode na 2030. In de Woonzorgvisie staat voor welke doelgroepen wordt gebouwd.

Het zijn van een samenleving

Deze opgave is niet in bestaande beleidsstukken expliciet genoemd. Toch vinden wij het belangrijk om dit aspect op te nemen als kernopgave. Het is belangrijk om na te denken over hoe wij als samenleving met de ontwikkelingen in de samenleving om moeten gaan en hoe wij hier als gemeente een rol in kunnen vervullen.

Veiligheid

Het bereiken en in stand houden van een gezonde en veilige leefomgeving is de maatschappelijke doelstelling van de Omgevingswet. Openbare orde en veiligheid is een kerntaak van de gemeente.

Er zijn allerlei bestaande en nieuwe veiligheidsrisico's in onze gemeente waar we rekening mee moeten houden, zoals:

- Extreme droogte en extreem veel neerslag;
- Overstroming;
- Langdurige stroomuitval;

- Georganiseerde criminaliteit / ondermijning / geweld;
- Digitale verstoring (cybercrime en digitale ontwijking);
- Complexe woonoverlast, aanpak personen met onbegrepen (en risicovol) gedrag, huiselijk geweld en overlast in de openbare ruimte;
- Incidenten met vervoer van gevaarlijke stoffen via de weg, spoor, water en door buisleidingen;
- Verkeersincidenten (veel personen- en goederenvervoer over de A15 en door ons dorp);
- Meer kwetsbare groepen die onvoldoende mee kunnen doen in de samenleving;
- Alternatieve energiebronnen zoals zonnepanelen en buurtbatterijen.

We willen veiligheidsrisico's naar een acceptabel niveau brengen en houden. Dat betekent dat we ervoor zorgen dat de huidige basis op orde blijft en veiligheidsvraagstukken in beeld brengen die een grote impact op de samenleving in de gemeente (kunnen) hebben.

Samenhang

Het versterken van de omgevingskwaliteit staat centraal in de omgevingsvisie. Dat wil zeggen dat alle toekomstige plannen met oog voor de natuur, gezondheid, milieu en duurzaamheid gemaakt moeten worden. In de integrale aanpak van de Omgevingswet zit veel besloten om al die opgaven niet los van elkaar, maar juist elkaar versterkend aan te pakken. Toch moeten er keuzes worden gemaakt. Daarbij wordt gebruik gemaakt van dezelfde afwegingsprincipes als in de nationale omgevingsvisie, namelijk:

Combinaties van functies gaan voor enkelvoudige functies;

Kenmerken en identiteit van een gebied staan centraal en;

Afwentelen moet worden voorkomen.

De meeste kernopgaven hebben een ruimtelijke component. In principe zijn alle kernopgaven daarom concurrerend aan elkaar. Er zijn veel wensen op de beperkte ruimte (wonen en bereikbaarheid/parkeren, wonen en werken, wonen en groen), energie/klimaat. Uitgangspunt is daarom multifunctioneel grondgebruik. Toch kan elke vierkante meter maar 1x gebruikt worden. Daarom is er ook een accent en prioritering aangebracht in de kernopgaven

2.5 Ambitie en focus: Fit en groen dorp in de polder

Alblasserdam heeft voor de lange termijn de volgende ambitie:

"Alblasserdam is een dorp met een menselijke maat waar aangenaam wonen en ruimte voor ontmoeting vanzelfsprekend zijn. Alblasserdam koestert haar groene en dorps karakter waar de lijnen kort zijn, de sociale infrastructuur hecht en de voorzieningen op het huidige niveau blijven. De economische kracht zit in de marktplaatsfunctie die Alblasserdam vanouds door haar ligging heeft en in de samenwerking met haar omgeving. De houding van de gemeente is er een van netwerken, faciliteren, kansen zien, flexibiliteit en ruimte geven. Vanuit deze basis richt Alblasserdam zich op een veilige en duurzame toekomst."

Deze ambitie is echter niet concreet genoeg als 'stip op de horizon'. Daarnaast is de beschikbare vrije ruimte in Alblasserdam beperkt. Dat betekent dat de gemeente keuzes moest maken in de prioritering van de kernopgaven. De gemeenteraad heeft vervolgens in 2021 met behulp van de inwoners gekozen voor het accent "Fit en groen dorp in de polder". In het 'fitted en groene dorp in de polder' zijn milieu en duurzaamheid erg belangrijk. We zetten flink in op vergroening en het opwekken en besparen van energie. Deze ontwikkelingen mogen elkaar niet tegenwerken. Vergroening, hergebruik, warmtepompen, een warmtenet en het omgaan met extreem weer krijgen veel aandacht. Hierbij kijken we naar bestaande maar ook nieuwe oplossingen. We maken de buitenruimte groener door tegels en asfalt zoveel mogelijk te vervangen door waterdoorlatende materialen. Ook zorgen we dat veel verschillende soorten planten en dieren goede leefomstandigheden vinden in ons dorp. We planten alleen inheemse soorten aan. Daarnaast leggen we meer wandel- en fietspaden en natuurlijke speelplaatsen aan om van het groen te genieten. Om gezondheid nog verder te bevorderen zorgen we voor voldoende ruimte om te sporten. De keuze voor een groen accent betekent niet automatisch dat er geen nieuwe woningen of werkgelegenheid wordt gecreëerd. Natuurlijk zijn bedrijven welkom in Alblasserdam maar wij verlangen van deze bedrijven dat ze bijdragen aan onze milieu- en groenambities. Woningbouw gebeurt

duurzaam en met een belangrijke rol voor de natuur. Waar mogelijk veranderen we bedrijventerreinen in gebieden met bedrijven én huizen. We zijn zeer terughoudend met de aanleg van nieuwe wegen omdat nieuwe wegen extra verkeer aantrekken. We stimuleren de fiets, het openbaar vervoer, laadpalen en deelauto's/ deelscooters.

Een fit en groen dorp in de polder heeft als doel: aanpassen aan de klimaatverandering, klimaatverandering tegengaan, het opnieuw gebruiken van grondstoffen en gezondheid. Volgens 'Fit en groen' moet bij nieuwe ontwikkelingen het meeste gewicht worden toegekend aan gezondheid, klimaatadaptatie en klimaatmitigatie. Een goede tweede zijn bestaanszekerheid, werkgelegenheid en het zijn van één samenleving. Daarna volgen circulariteit, ondersteuning, bereikbaarheid en woningbouw. Een 'fit en groen dorp in de polder' is onze stip op de horizon, onze ambitie waar we voor de langere termijn naartoe werken. Binnen deze ambitie geven we invulling aan de opgaven die op ons afkomen. Zo is de grootste ruimtevrager voor de komende jaren zonder twijfel de woningbouwopgave. Daarbij gaat het niet alleen om het verduurzamen en aanpassen van de bestaande woningvoorraad en woonomgeving, maar ook om meer woningen. Met de regio hebben wij afspraken gemaakt om tot 2030 ongeveer 700 woningen te bouwen. Voor deze woningen zijn inmiddels bestemmingsplannen vastgesteld. Maar na 2030 zal de vraag naar woningen niet over zijn. Omdat deze visie een planhorizon heeft tot 2040, moeten we nadenken of, hoe en waar we ruimte vinden voor deze opgave voor de langere termijn. Deze opgave beantwoorden we binnen onze ambities met betrekking tot fit en groen. Dat betekent dat de woningbouwopgave duurzame woningen oplevert, gebouwd in een groene omgeving met ruimte voor beweging en ontmoeten. Dit in combinatie met bereikbare voorzieningen en zo mogelijk met het creëren van werkgelegenheid. Tot 2026 is deze ambitie verder geconcretiseerd in het collegeprogramma en het coalitieakkoord.

Collegeprogramma: Een fit en groen dorp in de polder

- Verbeteren sociale en fysieke leefomgeving inwoners. Vergroenen en verduurzamen i.v.m. klimaatverandering en positieve invloed gezondheid inwoners.
- Ecologische voetafdruk verminderen (hergebruik, minder afval en natuurinclusief bouwen). Energietransitie (duurzame energie en anders omgaan met vervoer en transport).
- Behoud zorgzaam dorp, eigen kracht inwoners verder versterken. Veilige, duurzame leefomgeving.
- Wonen voor Alblasserdammers mogelijk houden: voorrang, woningbouw versnellen, nieuwe woningbouwlocatie ten zuiden van de Alblas. Kansen voor starters.
- Alblasserdam zijn we samen. Aandacht voor elkaar, niemand uitsluiten en werken aan inclusief beleid. Mee kunnen doen.
- Autonome gemeente en partner in regio.
- Korte lijnen, realistische visie en uitvoeringsprogramma, keuzes maken.
- Behoud van voorzieningenniveau.

Opgave 1 Een duurzaam, bereikbaar dorp. In 2026:

- Werkt de gemeente met de omgevingsvisie Fit & Groen, interactief tot stand gekomen en uitnodigt tot goed rentmeesterschap en duurzaam ondernemen.
- Is er een duurzaamheidsagenda waarmee gewerkt wordt (energietransitie / klimaatadaptatie / circulariteit / vergroening). Voorbeeldgedrag en ondersteunen inwoners en ondernemers in betaalbaarheid transitie.
- Is de verkeersveiligheid en bereikbaarheid verbeterd +jaarlijks minimaal 1 fietsonveilige (weg)situatie verbeterd.
- Is aanbod openbaar vervoer minimaal behouden.
- Is er goede balans tussen bezoekersdruk en ervaren leefbaarheid en de omgeving.
- Handhaven buitenruimte op kwaliteitsniveau B.
- Controleren en bewaken we bij alle (ruimtelijke) plannen de fysieke veiligheid, behoud bestaande fysieke veiligheidsniveau.

Opgave 2 Met oog voor elkaar. In 2026:

- Is het welbevinden en welzijn van onze inwoners verbeterd:
 - Brughuis centrale toegang tot lokale zorg en ondersteuning, integrale benadering met 1 (fysiek en digitaal) loket;
 - Aansluiten op vindplaatsen inwoners, zowel fysiek als digitaal;
 - Toezien op passend niveau maatschappelijke voorzieningen;
 - Jeugdhulp waar mogelijk lokaal aanbieden;
 - Sturen op kostenbeheersing.
- Kunnen meer mensen meedoen op de arbeidsmarkt (o.a. leerwerkplekken en voldoende, kwalitatieve participatieplekken).
- Voelen mantelzorgers zich gewaardeerd en ondersteund.
- Versterken we het (kennis) netwerk in Alblasserdam en voelen onze partners zich niet geremd in het bedenken van logische en/of creatieve oplossingen (omzeil het systeem).

Opgave 3 Thuis in ons dorp. In 2026:

- Goed beeld van positieve en negatieve punten iedere buurt (buurtprofiel) en buurtaanpak in buurten waar dat het meest nodig is.
- Is veiligheidsbeleving bovengemiddeld.
- Zien Alblasserdammers om naar elkaar en dragen actief bij aan functioneren samenleving.
- Zijn meer inwoners actief door beweging of sport.
- Een actuele, lokale woonvisie, passende huisvesting, nieuwe woonvormen, 30% sociale huurwoningen en bijdrage regionale bouwopgave.
- Voorzieningen onderwijs, sport, cultuur en geloofsbeleving behouden.
- Duidelijke communicatie, afspraken nakomen en verbeterde relatie met inwoners.
- Naar redelijkheid extra bijdrage leveren aan huisvestingsopgave van medelanders.

Coalitieakkoord 2022-2026: Samen zijn we Alblasserdam

- Buitenruime klimaatadaptief maken en verduurzamen vastgoed.

- Opleveren grotere, bestaande woningbouwprojecten, realiseren woningen alle doelgroepen.
- Investeren in kwaliteit van de openbare ruimte (meerdere doelen, waaronder groen).
- Stimuleren alternatieven auto, verbeteren bereikbaarheid door wijziging ontsluiting.
- Jeugdzorg.
- Verstevigen preventie en daarmee snelle zorg nabij (Brughuis).
- Verbeteren leefbaarheid in buurten en wijken, verminderen overlast.
- Stimuleren arbeidsparticipatie via samenwerking bedrijfsleven en onderwijs.
- Stimuleren gezonde leefstijl en verbeteren sportpark Souburgh.
- Nieuwe passende initiatieven op zondag op het terrein van sport, toerisme, recreatie en (kleinschalige) evenementen.
- Ondermijning tegengaan, integraal veiligheidsbeleid actualiseren.

Participatie

Wat de inwoners belangrijk vinden is in 2023 opgehaald door middel van diverse wijkactiviteiten en een enquête. De hoofdlijnen hieruit per wijk zijn:

Blokweer

- Betaalbare woningen.
- Meer groen (in combinatie met waterberging), meer wandel- en fietsroutes, speeltuinen, minder tegels in tuinen.
- Afvalscheiding, beter onderhoud.
- Geen betaald parkeren, meer parkeerplekken.
- Alleen minder auto's als het openbaar vervoer beter wordt.
- Bedrijven uitplaatsen.
- Focus op verbinding mensen bij voorzieningen (horeca, sport, etc.).

Souburgh

- Meer parkeerplekken.
- Meer saamhorigheid.
- Meer woningen, maar meer de hoogte in past niet bij Alblasserdam.

- Het groen niet volbouwen, alleen op plekken waar al bebouwing is.
- Zwembad.
- Vergroenen (tegengaan hittestress), klimaatadaptatie, speeltuinen, natuurvriendelijke oevers.
- Bereikbaarheid verbeteren: 3e ontsluiting en beter openbaar vervoer. Alleen probleem in de spits.

Kinderdijk

- Meer saamhorigheid.
- Meer groen en klimaatadaptatie, groen niet volbouwen.
- Meer parkeerplekken.
- Bouwen om sportpark heen.
- Woningbouw bij Nedstaal, Wipmolenterrein (ook genoemd: manege Polderstraat, Kassen jonker, vm. Drukkerij naast Huys te Kinderdijk, Kloosterrein, Nedstaalterrein. Vinkenwaard Zuid omvormen stuit op bezwaren luchtkwaliteit en geluid.
- Zon op daken, opwek stroom door stroming.
- Beter onderhoud en toegankelijkheid openbare ruimte.

Centrum

- Vergroenen, tegels eruit, bomen erbij, parkeerplaatsen waterdoorlatend, waterberging en wadi's.
- Groen behouden, groen verbinden.
- Ontsluiting/ Bereikbaarheid in spits verbeteren.
- Meer openbaar vervoer, betere frequentie waterbus en bus.
- Seniorenwoningen bouwen.
- Meer parkeerplaatsen.
- Meer aandacht voor jongeren.
- Verkeersveiligheid dijk.
- Woningbouw onder de Alblas.
- Contacten faciliteiten (minder vrijwilligers = meer ondersteunen).
- Wijk- en buurtbatterijen.
- Regentonnen en tegelwippen.
- Risico buitendijks bouwen.

3. Keuzes omgevingsvisie

3.1 Ambities

In de omgevingsvisie geven we aan wat we in Alblasserdam willen bereiken op de middellange termijn: onze ambities. De identiteit van Alblasserdam en de trends en ontwikkelingen die op ons afkomen spelen daarbij een belangrijke rol.

Bij het beschrijven van onze ambities maken we onderscheid in thema's en gebieden. Sommige ambities gelden voor het gehele gemeentelijk grondgebied, andere ambities gelden specifiek voor één gebied.

Per thema en per deelgebied beschrijven we,

- wat er speelt en waar we mee te maken hebben (de (beleids)context (zie ook paragraaf 2.3);
- wat we willen bereiken (onze doelen en ambities);
- hoe we onze doelen en ambities willen bereiken.

Al eerder heeft de raad gekozen voor het motto 'Fit en groen dorp in de polder'. Daar borduren we op voort.

3.2 Ambities per thema

Een aantal thema's geldt voor meerdere gebieden of het hele grondgebied van de gemeente. We bepalen de ambities voor de volgende thema's:

1. Wonen
2. Bereikbaarheid
3. Werkgelegenheid
4. Gezondheid
5. Klimaatadaptatie
6. Klimaatmitigatie
7. Circulariteit
8. Bestaanszekerheid
9. Ondersteuning
10. Samenleving
11. Veiligheid

3.2.1 Wonen

Wat speelt er?

De Woonzorgvisie beschrijft, onder meer op basis van maatschappelijke trends en ontwikkelingen zoals vergrijzing e.d., hoe Alblasserdam tegen het wonen, wonen met zorg, leefbaarheid en duurzaamheid in het dorp aankijkt en welke zaken de gemeente daarbij belangrijk vindt.

Koopwoningen zijn voor veel mensen onbetaalbaar geworden en er zijn lange wachtlijsten voor een huurwoning. Nederland heeft een groot tekort aan woningen. Als gemeente kunnen we het huisvestingsprobleem niet alleen oplossen. De woningbouwontwikkeling zal moeten versnellen om de groeiende vraag op te vangen. Dit speelt ook in Alblasserdam.

Meer mensen op hetzelfde oppervlak betekent automatisch dat er per persoon minder ruimte is. Dat betekent dat we functies slim moeten combineren in multifunctionele ruimtes en gebouwen. Maar ook meer in de hoogte bouwen. Ook functieverandering is op sommige plekken denkbaar. Groei binnen het bestaande dorp is slechts in beperkte mate mogelijk omdat we zuinig zijn op ons groen en de huidige wegenstructuur niet veel meer auto's aankan. Herstructurering en kwaliteitsverbetering van bestaande (woon)gebieden en het (iets) hoger terugbouwen kan beperkt extra woningen opleveren. Wel willen we daarbij het dorpse karakter behouden. Mogelijkheden om te parkeren en bereikbaarheid blijven hierbij de grootste uitdaging.

Wat willen we bereiken?

- Wonen is een basisbehoefte. We willen de kansen voor de Alblasserdammers op de lokale woningmarkt bevorderen.
- Naast zo mogelijk passende huisvesting voor onze inwoners te realiseren, leveren we een bijdrage aan de regionale afspraken binnen de Smart Delta Drechtsteden. We staan hierbij open voor nieuwe woonvormen, hanteren een norm van 30% sociale huurwoningen in

Alblasserdam en leveren een bijdrage aan de regionale bouwopgave, zoals besloten ligt in de Groeiagenda.

- Realisatie en versnelling van de woningbouw. De uitvoering van de huidige projecten kan de autonome groei tot circa 2030 worden bediend en wordt bijgedragen aan de regionale opgave Drechtsteden (Groeagenda). Voor de mogelijke groei na 2030 zoeken we vooral naar mogelijkheden om parkeren binnen de ontwikkeling op te lossen en naar mogelijke nieuwe woningbouwlocaties ten zuiden van de Alblas.
- Aangenaam wonen door een gezonde mix in het dorp. Kansen bieden aan onze woningzoekenden, waarbij we ons richten op alle doelgroepen. We streven naar een evenwichtige bevolkingsopbouw (verdere vergrijzing afremmen en inzetten op verjonging) en een toekomstbestendig dorp (o.a. voor behoud draagvlak voor onze voorzieningen).

Hoe willen we dat bereiken?

- Binnen de woningbouwopgave geven we meer aandacht aan duurzaamheid en biodiversiteit en de energietransitie heeft een hoge prioriteit. Samen met onze partners werken we aan energietransitie, klimaatadaptatie, circulariteit en vergroening. Hierin hebben wij aandacht voor het ondersteunen van inwoners in de betaalbaarheid van de transitie.
- Kwaliteit woningvoorraad en woonomgeving verbeteren en afstemmen op behoefte.
- Zorgen voor voldoende woningen voor alle doelgroepen.
- Huizen benutten waar ze voor bedoeld zijn. Mensen verleiden om in een geschikte woning en woonomgeving te wonen. Doorstroming bevorderen.
- Voldoende betaalbare woningen voor jongeren en starters, flexwonen, wonen met zorg in geclusterde woonvormen. Oog voor de huisvesting van kwetsbare groepen. Minimaal 30% sociaal en in totaal tweederde betaalbaar.
- Optimaal gebruik maken van de mogelijkheden om voorrang te verlenen aan onze inwoners.
- Zo lang mogelijk zelfstandig thuis kunnen wonen is uitgangspunt.

- Bekende woningbouwprojecten afronden (ca 700 woningen in circa 20 projecten): uitwerking in de Woonzorgvisie.
- Na 2030 grenzen aan de groei. Woningtoevoegingen zijn een afgeleide van ruimtelijke mogelijkheden (dus: niet bouwen in bestaand groen).
- Op zoek naar plekken die weinig kwaliteit hebben (transformatielocaties, herontwikkeling verouderde woningen, waar mogelijk iets meer woningen terugbouwen).
- Basis randvoorwaarden voor prettig wonen in zelfde tempo mee laten groeien (voorzieningen, bereikbaarheid, etc.).
- Hoger bouwen als dat past binnen de stedenbouwkundige context van de buurt (Dorps karakter behouden).
- Uitwerking in Woonzorgvisie: geschikte woningvoorraad, fijn samenwonen, duurzaam wonen.

3.2.2 Bereikbaarheid

Wat speelt er?

Alblasserdam is een forensendorp waar de personenauto een belangrijke vorm van transport is en de komende jaren ook blijft. Alblasserdam krijgt net als de rest van Nederland, de komende jaren te maken met een groei van het aantal personenauto's. Dit is een gevolg van de bevolkingsgroei, ouderen die langer zelfstandig blijven wonen en verplaatsen en jongeren die later op zichzelf gaan wonen. Dit betekent dat, ook als er geen nieuwe ruimtelijke projecten worden gerealiseerd, beide toegangswegen tot Alblasserdam tijdens de spits te maken krijgen met verder oplopende vertragingen. Elke nieuwe ontwikkeling zorgt voor extra auto's op de weg en daarmee verdere verslechtering van de bereikbaarheid van het dorp.

Bovendien worden auto's steeds groter en nemen daardoor meer plek in. In het dorp kan bijna overal gratis en zonder beperkingen worden geparkeerd. De auto is noodzakelijk, maar neemt hierdoor steeds meer schaarse ruimte in beslag. Het openbaar vervoer is niet voor iedereen een volwaardig alternatief.

Wat willen we bereiken?

- We zetten in Alblasserdam in op alle soorten vervoer om de bereikbaarheid voor iedereen te verbeteren.

- Leefbaarheid in het dorp: We zetten binnen het dorp in op de fietser en voetganger, waarbij we ervoor zorgen dat voorzieningen goed met de auto bereikbaar blijven
- Verbinding met de regio: Het openbaar vervoer en de fiets zijn in 2040 een realistisch alternatief voor de auto voor reizen van en naar de belangrijkste bestemmingen in de omliggende gemeenten.
- Duurzaam verplaatsen: het aandeel duurzame verplaatsingen verhogen (prioritering volgens STOMP = Stappen, Trappen, Openbaar vervoer, Meerijden en Personenauto).

Hoe willen we dat bereiken?

- Mobiliteitstransitie (beïnvloeden), optimalisatie bestaande infrastructuur (beter benutten), niet-infrastructurele maatregelen en nieuwe infrastructuur. We zijn daarbij terughoudend met de aanleg van nieuwe wegen omdat deze ook weer nieuw verkeer aantrekken.
- Inzetten op alle vervoersvormen:
 - Openbaar vervoer verbeteren in regionaal verband (snel en frequent openbaar vervoer, aanleg transferium).
 - Autobereikbaarheid verbeteren door oplossen bestaande knelpunten.
 - Fietsen tussen wijken aantrekkelijker maken.
- We blijven in gesprek met regio en provincie over verbetering van het openbaar vervoer.
- Bij (her)inrichting van de openbare ruimte (met name als we sloop/nieuwbouw toepassen) hebben we aandacht voor wandel- en fietsroutes tussen de wijken en het centrum en tussen de wijken onderling.
- Doorgaand verkeer ontmoedigen, regionaal op zoek naar betere ontsluiting Nieuw-Lekkerland (overleg met Molenlanden en provincie).
- Bereikbaarheid dorp: zorgen dat huidige 2 ontsluitingen worden gebruikt als ontsluiting Alblasserdam, 3e toegang Alblasserdam onderzoeken.
- Zoeken naar andere vormen om de parkeerdruk te verbeteren (regulering, nieuwe ontwikkelingen inclusief parkeervoorzieningen,

uitgangspunten 15 minutenstad hanteren, geschikte seniorenwoningen op loopafstand van voorzieningen).

- Uitwerking in bereikbaarheidsvisie, parkeren in parkeervisie.

3.2.3 Werkgelegenheid

Wat speelt er?

Werkgelegenheid is een belangrijk thema voor Alblasserdam en is duidelijk aanwezig als je het dorp inrijdt; het aanzienlijk oppervlak aan bedrijventerreinen is prominent aanwezig. Onderdeel daarvan is een bijzondere maritieme maakindustrie. Niet alleen Alblasserdam vindt werkgelegenheid belangrijk. Ook in het provinciaal beleid wordt nadrukkelijk gestuurd op behoud van het oppervlak aan bedrijventerreinen binnen de regio.

Bedrijvigheid heeft een keerzijde. Met name zware bedrijven zorgen voor een hoge milieubelasting. Dat gaat ten koste van de leefbaarheid en gezondheid in het dorp. Ook zijn er bedrijven die een groot oppervlak beslaan, maar relatief weinig werkgelegenheid met zich meebrengen (denk bijvoorbeeld aan logistieke bedrijven). Alblasserdam is ervan overtuigd dat met de benadering 'Fit en groen' ook andere werkgelegenheid kan worden gegenereerd.

Wat willen we bereiken?

- Een bedrijvig dorp waarin iedereen kan meedoen
- Onderwijs en werk stimuleren omdat dit een basis is voor bestaanszekerheid.
- Creëren van een ander soort werkgelegenheid, passend bij 'fit en groen' (denk aan vakwerk voor de energietransitie, werk op het gebied van sport, recreatie en groenvoorzieningen, innovatieve bedrijvigheid)
- Behoud werkgelegenheid in de buurt. Ook werk voor praktisch geschoolden.
- Alblasserdam is ook een forensendorp: werk in de regio bereikbaar houden en thuiswerken stimuleren.

Hoe willen we dat bereiken?

- Inzetten (faciliterend) op aan het werk helpen van mensen met een afstand tot de arbeidsmarkt (Praktijkleren, Techniekroute).
- Bedrijventerreinen efficiënter benutten (meer werkgelegenheid).
- Vervuilende bedrijven en bedrijven met weinig werkgelegenheid verplaatsen, innovatieve bedrijven aantrekken.
- Bij nieuwe ontwikkelingen functiemenging op bepaalde bedrijventerreinen stimuleren (zie ook 3.3).
- Faciliteren goed internet.

3.2.4 Gezondheid

Wat speelt er?

De kwaliteit van de leefomgeving is slechter dan gemiddeld in Nederland. De leefbaarheid en gezondheid van onze inwoners staan onder druk.

Gezondheid is een van de belangrijkste thema's onder de Omgevingswet. Een gezonde leefomgeving kan op twee manieren worden beïnvloed:

1. Mensen zo min mogelijk blootstellen aan negatieve milieueffecten. Dit doen we door wettelijke normen te hanteren die uit ons milieubeleid voortkomen (geluid, lucht, geur, etc.).
2. Mensen stimuleren tot een gezonde leefstijl (meer bewegen, gezond eten).

Met name de 2^e manier kent grenzen aan de invloed die je als overheid kunt uitoefenen. Tegelijkertijd is het een belangrijk thema binnen het motto 'Fit en groen'.

Wat willen we bereiken?

- Een gezonde samenleving, met voldoende mogelijkheden tot bewegen.
- Minder ziekte, stress en uitval van mensen.
- Laagdrempelige- (bereikbare) voorzieningen organiseren die de gezondheid bevorderen (zowel op het gebied van zorg als een gezonde openbare ruimte).

Hoe willen we dat bereiken?

- Gezondheid bevorderen door:

- Bewegen stimuleren: voorzieningen zoals speeltuinen, sportverenigingen en zwembad laagdrempelig en op orde houden, voldoende groen, groengebieden verbinden, fiets- en wandelroutes.
- Gezond eten stimuleren.
- Inzetten op rookvrije generatie.
- Luchtkwaliteit verbeteren. Bedrijven met grote milieu-impact stimuleren gezonder te produceren of verplaatsen.

3.2.5 Klimaatadaptatie

Wat speelt er?

Deze opgaven overstijgen de gemeente ruimschoots en spelen op mondiaal niveau. De hele wereld is er van doordrongen dat we maatregelen moeten treffen om voorbereid te zijn op klimaatverandering. In Nederland, als een van de belangrijkste delta's van Europa, geldt dat in bijzondere mate. Elke gemeente moet adaptief ingericht worden om wateroverlast en hittestress zoveel mogelijk te beperken.

Wat willen we bereiken?

- Een klimaatbestendig dorp.
- Omgaan met- en voorkomen van overlast die de klimaatverandering met zich meebrengt.

Hoe willen we dat bereiken?

- Investeren in de buitenruimte: Sloten op diepte brengen, waterberging, bomen, beheer. Voorbeeldgedrag.
- Ook acties zoals tegelwippen en regentonnen, alles helpt (ook bewustwording).
- Onderzoeken waar hittestress en wateroverlast kunnen optreden: daar bomen planten, verharding waterdoorlatend maken, overbodige verharding verwijderen.
- Waterberging realiseren bij nieuwe projecten.
- Door het waterschap laten onderzoeken of buitendijks bouwen in de toekomst nog mogelijk is en of de dijk voldoende hoog is.
- Uitwerking in Duurzaamheidsagenda (energie, klimaat, circulariteit), Energiestrategie Drechtsteden en Transitievisie warmte.

3.2.6 Klimaatmitigatie

Wat speelt er?

Naast dat we voorbereid moeten zijn op de gevolgen van klimaatverandering, moeten we ook proberen de verandering van het klimaat zoveel mogelijk af te remmen.

Wat willen we bereiken?

- Terugdringen gebruik fossiele brandstoffen.
- RES doelstelling behalen: 0,37 Terawattuur duurzame energie opwekken in 2030.

Hoe willen we dat bereiken?

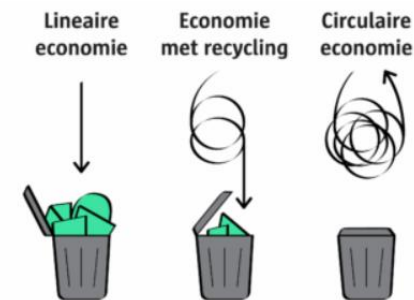
- Terugdringen gebruik fossiele brandstoffen (voorkomen CO₂ uitstoot) door:
 - Energie besparen (stimuleren fiets en openbaar vervoer, gebouwen isoleren).
 - Gezonde mobiliteit (aantrekkelijk maken bewegen, hanteren STOMP-principe¹), meer laadpalen om elektrisch rijden te stimuleren.
- Energiesysteem aanpassen.
- Energieopwek, voornamelijk door zon op daken.
- Energie en warmtevraagstuk regionaal oplossen (geen plek voor grootschalige opwek zon en wind). Warmtenet, all-electric oplossingen of duurzaam gas.

3.2.7 Circulariteit

Wat speelt er?

Circulariteit gaat verder dan recyclen. In een circulaire economie bestaat er geen afval. Afval wordt gezien als grondstof voor nieuwe producten. Momenteel leven we in een lineaire economie (wegwerpmaatschappij). Daardoor gebruiken we meer grondstoffen dan de aarde kan leveren. In een circulaire economie zorgen we er juist voor dat de waarde van grondstoffen

behouden blijft. Een tussenstap is een economie met recycling. In die fase begeven we ons nu.



Wat willen we bereiken?

- Voorkomen onnodige uitputting van grondstoffen.
- Verkleinen ecologische voetafdruk.

Hoe willen we dat bereiken?

- Stimuleren en uitwisselen hernieuwbare energie.
- Stimuleren circulaire bedrijvencusters (afval = grondstof).
- Achteraf afval scheiden.
- Circulair bouwen (voorbeeldgedrag).
- Aantrekken van innovatieve bedrijven op het gebied van circulariteit
- Uitwerking in duurzaamheidsagenda (energie, klimaat, circulariteit).

3.2.8 Bestaanszekerheid

Wat speelt er?

Iedereen heeft recht op bestaanszekerheid: een bestaan met voldoende en voorspelbaar inkomen, een woning, toegang tot onderwijs en zorg en een buffer voor onverwachte uitgaven.

Wat willen we bereiken?

- Alle Alblasserdammers moeten hier kunnen wonen.
- Alle Alblasserdammers moeten mee kunnen doen in onze samenleving.

¹ STOMP; prioriteitsvolgorde van Stappen, Trappen, Openbaar vervoer, Mobility as a service, Privéauto.

Hoe willen we dat bereiken?

- Realiseren van betaalbare woningen.
- Ontplooiingsmogelijkheden (onderwijs, leerwerkplekken) bieden.
- Bereikbaar werk.
- Gezonde, duurzame woningen (energiearmoede voorkomen).
- Nabijheid/ of betaalbare bereikbaarheid van voorzieningen.
- Aansluiten bij de regionale visie sociaal domein Drechtsteden.

3.2.9 Ondersteuning

Wat speelt er?

Om bij te dragen aan gezond en veilig opgroeien, passend wonen en actief kunnen meedoen in de samenleving, moet toegang tot maatwerkvoorzieningen en andere vormen van ondersteuning georganiseerd worden.

Wat willen we bereiken?

- Een goede sociale basis voor iedereen.

Hoe willen we dat bereiken?

- Eenzaamheid voorkomen door voldoende ontmoetingsplekken binnen en buiten en alle voorzieningen en openbare ruimte voor iedereen veilig, bereikbaar en toegankelijk.
- Armoede voorkomen door te zorgen dat zoveel mogelijk mensen kunnen werken en kinderen goed mee kunnen doen op school en deel kunnen nemen aan sport en verenigingsleven.

3.2.10 Samenleving

Wat speelt er?

Er komen veel nieuwe ontwikkelingen op de samenleving af. Wij vinden het belangrijk dat de samenleving mee kan denken over deze opgaven en hoe wij die tegemoet treden. De sociale cohesie, die kenmerkend is voor ons dorp, is hiervoor een belangrijk uitgangspunt. Die moeten we koesteren en benutten om ons dorp leefbaar te houden.

Wat willen we bereiken?

- Een hechte gemeenschap die naar elkaar omkijkt.

Hoe willen we dat bereiken?

- Betrokkenheid vergroten.
- Een veilige openbare ruimte.
- Spreiding doelgroepen.
- Bloeiend verenigingsleven.
- Inclusiviteit.

3.2.11 Veiligheid

Wat speelt er?

We hebben te maken met een breed scala aan fysieke en sociale veiligheidsrisico's in de gemeente. Dit heeft onder meer te maken met onze ligging in de Randstad met bijbehorende grootstedelijke problematiek, onze ligging aan groot vaarwater en de A15 met veel vervoer van gevaarlijke stoffen en de aanwezigheid van bedrijven in hogere milieucategorieën. Veiligheid is op te delen in fysieke veiligheid en sociale veiligheid. Fysieke veiligheid draait om de bescherming tegen leed door ongevallen of incidenten van een niet-menselijke oorsprong (of niet opzettelijk menselijk handelen). Denk hierbij bijvoorbeeld aan overstromingen en incidenten met gevaarlijke stoffen. Sociale veiligheid gaat over de bescherming tegen leed door opzettelijk menselijk handelen, zoals misdrijven, overtredingen en (sociale) overlast. Door maatregelen te nemen in de fysieke leefomgeving en de sociale leefomgeving, kunnen we deze risico's zoveel mogelijk beperken.

Wat willen we bereiken?

- De veiligheid vergroten van iedereen die in onze gemeente woont, werkt of verblijft.
- De kwaliteit van de leefomgeving vergroten door de fysieke en sociale veiligheid te verbeteren.

Hoe willen we dat bereiken?

- Stimuleren en bevorderen veiligheid en veilig gedrag.

- Faciliteren dat iedereen bekend is met de risico's en weet te handelen als dat nodig is.
- De leefomgeving mede vormgeven volgens ontwerpprincipes voor veiligheid. De inrichting van de openbare ruimte heeft een belangrijke functie om fysieke en sociale overlast en criminaliteit tegen te gaan. Voor sociale veiligheid is van belang: zichtbaarheid, aantrekkelijkheid, eenduidigheid en toegankelijkheid. Sociale controle is beter mogelijk door een overzichtelijke ruimte met voldoende verlichting en voldoende overzichtelijke voorzieningen voor jongeren om overlast door bijvoorbeeld hangjongeren te voorkomen. De leefomgeving moet ook klimaatadaptief en verkeersveilig worden ingericht. Bij nieuwe ontwikkelingen is het belangrijk om goed na te denken over de inrichting van een gebied om mensen te beschermen tegen gevaren van een brand, explosie of een gifwolk.
- Het sociaal vangnet vergroten.
- Update Integraal Veiligheidsbeleid.
- Opstellen hoogwaterbestrijdingsplan.
- Preventie en handhaving.

Omgevingsvisie Alblasserdam

Koers op hoofdlijnen

Legenda



Thema's:

Wonen, Bereikbaarheid, Werkgelegenheid, Gezondheid, Klimaatadaptatie, Klimaatmitigatie, Circulariteit, Bestaanszekerheid, Ondersteuning, Samenleving

Gebieden:

-  Woongebied
-  Studiegebied herstructurering
-  Woningbouw (grote woningbouwprojecten)
-  Studiegebied wonen en werken Vinkenwaard-Noord
-  Centrumgebied
-  Werkgebied
-  Sport-, recreatie- en groengebied, dorpsrandfuncties
-  Agrarisch gebied
-  Natuurgebied en natuurontwikkeling polder Blokweer
-  Zorglint
-  Beschermd dorpsgezicht
-  Landgoed
-  Molenbiotop / Werelderfgoed Kinderdijk
-  Hoofdgroenstructuur
-  Hoofdwaterstructuur
-  Hoofdinfrastructuur en Mobiliteitshub Poort aan de Noord
-  Hoogspanningsverbinding / elektriciteitsnet
-  Gemeentegrens/plangrens



3.3 Ambities per gebied

In Alblasserdam is een aantal gebieden dat zich van elkaar onderscheidt. Dat kan functioneel zijn maar ook stedenbouwkundig of qua uitstraling. De ambities die we nastreven, verschillen navenant.

Wij stellen de volgende gebiedsindeling voor waarin we de beleidsdoelen beschrijven. De gebieden worden zo nodig nader gespecificeerd in subgebieden. De (deel)gebieden zijn ook op de kaart terug te vinden.

Gebiedsindeling:

1. Woongebieden
 - a. Bestaande woongebieden en studiegebieden voor herstructurering
 - b. (Grote) gebiedsontwikkelingen tot en na 2030
2. Centrumgebied
3. Werkgebieden
4. Sport, recreatie- en groengebieden, stadsrandfuncties
5. Agrarisch gebied
6. Natuurgebied

3.3.1 Woongebied

Bestaande woongebieden en studiegebieden herstructurering

Waar hebben we mee te maken?

Alblasserdam heeft een bestaande woningvoorraad met een grote variatie in soorten woningen, kwaliteit en bouwjaar. De woningvoorraad past niet helemaal bij de vraag naar woningen. Met name voor jongeren en starters en voor het groeiend aantal ouderen is het aanbod beperkt. Ook zijn veel woningen niet levensloopbestendig en is onvoldoende sprake van doorstroming. Ook is de bestaande woningvoorraad in beperkte mate duurzaam. Veel woningen zijn te verduurzamen, maar voor sommige woningen geldt dat verduurzaming niet goed mogelijk is. Voor die woningen moet worden overwogen of sloop-nieuwbouw de juiste oplossing is.

Wat willen we bereiken?

- Gezonde en toekomstbestendige wijken met per doelgroep passende duurzame woningen en bereikbare voorzieningen.
- Een woningvoorraad die past bij de identiteit van Alblasserdam.

Hoe willen we dat bereiken?

- De bestaande woningvoorraad verduurzamen waar mogelijk (isoleren, zonnepanelen op daken, etc.).
- Sloop nieuwbouw plegen waar verduurzaming niet goed mogelijk is.
- Bij sloop nieuwbouw de beeldkwaliteit die past bij de locatie nadrukkelijk meewegen.
- Bij sloop nieuwbouw mogelijkheden benutten om meer woningen te bouwen met behoud en versterking van een groene openbare ruimte (tegengaan hittestress), die uitnodigt tot beweging en ontmoeting. Om groen in te passen, moeten we vaak hoger bouwen dan wat er nu staat. Dit moet passen in het stedenbouwkundig beeld en bij de identiteit van Alblasserdam (behoud van het dorps karakter).

(Grote) gebiedsontwikkelingen tot en na 2030

Waar hebben we mee te maken

Tot 2030 wordt er op verschillende locaties nieuwbouw gepleegd. Deze locaties zijn inmiddels vastgelegd in het omgevingsplan. Deze woningen worden duurzaam gerealiseerd met de klimaatdoelen in het achterhoofd. Na 2030 zijn er nog steeds nieuwe woningen nodig. Niet alleen om te voorzien in voldoende aanbod voor de verschillende doelgroepen, maar ook om het draagvlak voor een aantal voorzieningen te versterken. Daarnaast vraagt de groei ook om uitbreiding van bepaalde voorzieningen. Voor extra woningen na 2030 zijn op dit moment geen bouwlocaties beschikbaar.

Wat willen we bereiken?

- Voldoende woningen voor onze inwoners, ook na 2030. Een woningvoorraad en bijbehorende voorzieningen gericht op de verschillende doelgroepen zoals die in de Woonzorgvisie zijn benoemd.
- Een woningvoorraad die duurzaam gebouwd is en ook duurzaam in gebruik (0 op de meter).
- Een woningvoorraad die aansluit bij 'Fit en groen' (groene en openbare ruimte die uitnodigt tot bewegen) en waar de parkeerbehoefte wordt opgelost binnen het project.
- Een voorzieningenniveau dat past bij de uitbreiding van woningen (winkels, onderwijs, zorg).

Hoe willen we dat bereiken?

- Tot 2030 benutten we de bestaande nieuwbouwlocaties die inmiddels zijn vastgelegd in het omgevingsplan.
- Om ook na 2030 in de woningbehoefte te kunnen voorzien, zetten wij in op twee sporen:
 1. Transformatie van bedrijventerrein Vinkenwaard-Noord naar een woon-werkgebied, waar het leeuwendeel van de woningbehoefte gerealiseerd wordt. Bedrijven en voorzieningen die passen bij de woonfunctie, kunnen in het gebied een plek krijgen in de plinten van nieuwe woongebouwen. Om deze ontwikkeling mogelijk te maken is verplaatsing van bedrijven met een hoge milieubelasting noodzakelijk. Deze willen we verplaatsen naar een andere plek in de regio (zie ook 3.3.3). We zetten in op gezonde, duurzame en innovatieve bedrijven. Het spreekt voor zich dat realisatie pas op langere termijn (na 2030) en gefaseerd kan plaats vinden. Gesprekken met samenwerkingspartners moeten worden gestart en het (nog te ontwikkelen) situationeel grondbeleid zal worden ingezet. Ook zullen gesprekken met de regio en provincie moeten plaats vinden voor de herstructurering van het bedrijventerrein en de verplaatsing van bedrijven met een (te) hoge milieubelasting.

In de afweging met de andere potentiële locatie (Sportpark Souburg) biedt Vinkenwaard Noord de volgende voordelen:

- De ligging nabij het dorp (zeker als een (fiets)brug gerealiseerd kan worden ter hoogte van de Voltastraat);
 - De keuze past beter bij fit & groen (verplaatsing milieu-belastende bedrijven, sportpark op huidige locatie behouden);
 - Op termijn zullen bedrijven die nu niet kunnen uitbreiden willen verplaatsen;
2. Herstructurering in bestaande woongebieden ten noorden van de Alblas. Op beperkte schaal kunnen plekken met minder kwaliteit of woningen die niet goed te verduurzamen zijn, geherstructureerd worden. Ook hier geldt dat behoud en versterking van een groene openbare ruimte randvoorwaarde is. Dat betekent dat hoger gebouwd moet worden dan de huidige situatie. Stedenbouwkundige

kwaliteit en behoud van het dorps karakter zijn belangrijke randvoorwaarden. In verband met behoud van de bereikbaarheid gaat dit om een beperkt aantal woningen. Elk initiatief is maatwerk.

3.3.2 Centrumgebied

Waar hebben we mee te maken?

Alblasserdam kent een compact centrum rondom de Dam, Plantageweg, Cortgene en winkelcentrum Makado. Naast winkels zijn hier de belangrijkste voorzieningen aanwezig, zoals het gemeentehuis, de bibliotheek, het Brughuis, De Landvast en een aantal zorgvoorzieningen. Ook is de horeca in het centrum goed vertegenwoordigd.

Wat willen we bereiken?

- We willen in het centrum het voorzieningenniveau op peil houden en dit ook goed bereikbaar houden voor inwoners, met name voor langzaam verkeer, zodat we mensen stimuleren te wandelen en te fietsen.
- In het kader van klimaatadaptatie, willen we het centrum verder vergroenen en minder verstenen.
- We willen het centrum levendig houden door mogelijkheden voor ontmoeting en horeca in stand te houden en te versterken.

Hoe willen we dat bereiken?

- Ruimte bieden aan centrumvoorzieningen en deze mee laten groeien met de groei van het dorp.
- Uitvoering geven aan het groenstructuurplan.
- Realisatie van voorzieningen voor voetgangers en fietsers

3.3.3 Werkgebied

Waar hebben we mee te maken?

Een groot deel van het grondgebied van Alblasserdam bestaat uit bedrijventerrein (ten zuiden van de Alblas). In Alblasserdam is van oudsher maritieme industrie gevestigd: scheepswerven en aanverwante bedrijvigheid. De haven is zeer nadrukkelijk aanwezig in het centrum van Alblasserdam en bepaalt voor een deel het karakter van het dorp. Behoud van bedrijvigheid en

werkgelegenheid is speerpunt van beleid. De gemeente zet al langer in op verduurzaming en behoud van werkgelegenheid.

Wat willen we bereiken?

- Behoud van passende werkgelegenheid.
- Behoud rol maritieme sector.
- Schuifruimte voor bedrijven Vinkenwaard-Noord, waardoor menging van wonen en werken kan ontstaan. Hiervoor dienen bedrijven met een te hoge milieubelasting te worden verplaatst.
- Inzet op efficiënt grondgebruik (minder grondoppervlak, meer werkgelegenheid).
- Inzet op gezonde en circulaire bedrijven.
- Stimuleren zon op dak en lokaal energie delen.
- Vergroenen waar mogelijk.

Hoe willen we dat bereiken?

- Profileren maritieme maakindustrie.
- Om schuifruimte voor Vinkenwaard-Noord te vinden, zal het gesprek met provincie en regio moeten worden aangegaan. Het uitplaatsen van bedrijven in de hogere milieu categorieën zal gecompenseerd moeten worden in de regio.
- Zowel in de omgevingsvisie als in het omgevingsplan moet worden aangestuurd op verduurzaming.
- Nieuwe bedrijven moeten substantieel bijdragen aan werkgelegenheid.

3.3.4 Sport- recreatie- en groengebied, dorpsrandfuncties

Waar hebben we mee te maken?

Alblasserdam heeft een aantrekkelijk aanbod aan voorzieningen op het gebied van sport, recreatie en groen. Ook de directe omgeving (Kinderdijk, Dordrecht, Biesbosch) biedt vele mogelijkheden voor recreatie.

De bereikbaarheid van voorzieningen (met name Kinderdijk) blijft een aandachtspunt.

Wat willen we bereiken?

- Om gezondheid nog verder te bevorderen zorgen we voor behoud van voldoende ruimte om buiten te verblijven, te ontmoeten, te sporten en te recreëren.

Hoe willen we dat bereiken?

- Behouden en versterken van sportgelegenheden.
- Het verenigingsleven ondersteunen.
- Behouden en toevoegen van groen binnen het dorp, ter bevordering van de mentale en fysieke gezondheid.
- Rond het dorp behouden van ruimte voor dorpsrandfuncties, zoals volkstuinen, zorg en dergelijke.

3.3.5 Agrarisch gebied

Waar hebben we mee te maken?

Het agrarisch gebied van Alblasserdam heeft een grote landschappelijke waarde. Polder Kortland is in agrarisch gebruik. De landbouwgronden van Polder Blokweer zijn Natura-2000 gebied en hebben een natuurdoelstelling. De provincie wil de gronden aankopen om deze doelstelling te realiseren. Daarnaast behoort de polder Blokweer grotendeels tot Unesco werelderfgoed.

Wat willen we bereiken?

- Het huidige agrarisch gebruik voortzetten, waarmee de karakteristiek van het cultuurlandschap in stand kan worden gehouden.
- Recreatief medegebruik (wandelen en fietsen).
- Natuurdoelstelling in polder Blokweer nastreven, met inpassing van de aanwezige stadsrandfuncties.

Hoe willen we dat bereiken?

- De gemeente speelt een beperkte rol in het agrarisch gebied. In het omgevingsplan worden regels opgenomen ter bescherming van de landschappelijke, natuurlijke en cultuurhistorische kwaliteiten.
- Daarnaast willen we bestaande bedrijven voldoende ontwikkelruimte bieden met inachtneming van de kwaliteiten die we willen behouden.

3.3.6 Natuurgebied en natuurontwikkeling polder Blokweer

Waar hebben we mee te maken?

Wij hebben enkele natuurgebieden binnen onze gemeente. Polder Blokweer is deels Natura-2000 gebied en deels Unesco werelderfgoed Kinderdijk. Het gebied heeft ook een belangrijke betekenis als uitloopgebied, als recreatiegebied en voor diverse dorpsrandfuncties (zorg, kaasboerderij, volkstuincomplexen). De provincie heeft de intentie de polder Blokweer aan te kopen. Het beheer moet volledig in het teken komen te staan van de natuurdoelstelling. In de polder Kortland behoren ook enkele delen tot het natuurnetwerk Nederland.

Wat willen we bereiken?

- Wij zetten in op behoud van natuurwaarden en daarbij passend recreatief medegebruik. Rust en stilte is een belangrijke kwaliteit in de verder drukke Randstad en is ook nodig om de natuurwaarden in kwetsbare delen van natuurgebieden stand te houden.
- Natuurontwikkeling polder Blokweer: De Provincie wil het nu nog grotendeels agrarische gebied kopen, dorpsrandfuncties inpassen en een natuurgebied realiseren met bloemrijk grasland, moeras en vochtig hooiland. De realisatie van natuur en een hoger waterpeil mag geen negatieve effecten hebben voor het dorp.
- Verder zien wij mogelijkheden voor de aanleg van een wandel- en fietspad, zodat korte rondjes vanuit het dorp mogelijk worden.
- Bestaande bouwpercelen kunnen een duurzame vervolgfunctie krijgen en een invulling met dorpsrandfuncties. Hergebruik en vernieuwing passend bij het verder open en cultuurhistorisch waardevolle landschap.

Hoe willen we dat bereiken?

- Overleg met de provincie en Staatsbosbeheer over de verdere invulling van Polder Blokweer en de mogelijkheden voor de twee bestaande agrarische bedrijven. Onderzoeken van de mogelijkheden of bestaande agrarische bedrijven een rol in het beheer kunnen spelen (agrarisch natuurbeheer) is onderwerp van dat gesprek.

3.3.7 Zorglint

Waar hebben we mee te maken?

Er is in Alblasserdam behoefte aan ruimte voor zorgverlening en dagbesteding in een rustige groene omgeving. Dit zijn functies die niet goed in het bestaande dorp zijn in te passen. De dorpsrand is daarvoor de aangewezen plek. De dorpsrand is echter ook aangewezen als Werelderfgoed en Natura 2000 gebied.

Wat willen we bereiken?

- Wij willen de bestaande bouw mogelijkheden in de drie clusters ten noorden van de Middelwetering en de open gebieden langs de Middelwetering benutten voor zorg.
- Gezien de belangen van Werelderfgoed en Natura 2000 koppelen wij dit zorglint aan beheer van het gebied. Terreinbeherende instanties zoals Staatsbosbeheer hebben immers ook behoefte aan beheerders. Met dagbesteding en beheer door grondeigenaren kan hier invulling aan worden gegeven.

Hoe willen we dat bereiken?

- Wij gaan in gesprek met de provincie en grondeigenaren om de mogelijkheden voor een zorglint te onderzoeken en uit te werken om daarmee de nieuwe toekomst van het gebied goed te organiseren.

3.3.8 Beschermd dorpsgezicht

Waar hebben we mee te maken?

Alblasserdam heeft als één van de weinige dijkdorpen binnen de Drechtsteden nog steeds een herkenbaar historisch karakter.

Wat willen we bereiken?

- Wij beschermen dit gebied omdat dit onderdeel is van onze identiteit en aantrekkelijk voor inwoners en recreanten.

Hoe willen we dat bereiken?

- Beschermende regels zijn opgenomen in het omgevingsplan.

3.3.9 Landgoed

Waar hebben we mee te maken?

In Alblasserdam ligt het Huis te Kinderdijk. Het Park Huis te Kinderdijk is een overblijfsel van het landgoed. Het landgoed is onderdeel van de groene long en deels privé eigendom.

Wat willen we bereiken?

- De kwaliteiten van het landgoed (landschap, cultuurhistorie, biodiversiteit) willen we beschermen.
- Benutten van het landgoed voor recreatief medegebruik.

Hoe willen we dat bereiken?

- Beschermende regels zijn opgenomen in het omgevingsplan.

3.3.10 Molenbiotoop / Werelderfgoed Kinderdijk

Waar hebben we mee te maken?

De molens zijn onderdeel van onze identiteit. We zijn trots op het werelderfgoed Kinderdijk met haar molens en ingenieuze watersysteem. Ondanks dat de omgeving van Alblasserdam rijk bedeed is met molens, staan er op Alblasserdams grondgebied slechts twee. De vrije windvang voor molens wordt beschermd via molenbiotopen. Dat geldt ook voor molens die niet op grondgebied van de gemeente Alblasserdam staan.

Wat willen we bereiken?

- Wij willen het vrije zicht, de vrije windvang over de polder naar de molens en het ingenieuze watersysteem behouden en recreatief benutten.

Hoe willen we dat bereiken?

- In het omgevingsplan zijn regels gesteld ter bescherming van de molenbiotopen.

3.3.11 Hoofdgroenstructuur

Waar hebben we mee te maken?

Het groenblauwe raamwerk is essentieel voor een goed leefklimaat in ons dorp. Ook speelt het groenblauwe raamwerk een belangrijke rol in de wateropvang en het voorkomen van hittestress. Het raamwerk vormt de basis en de kwaliteitsdrager voor de ontwikkelingsmogelijkheden van Alblasserdam. Dit raamwerk is opgenomen in het Groenstructuurplan. De verbindingen van de groen- en natuurgebieden in en rond het dorp kunnen beter.

Wat willen we bereiken?

- Recreatief medegebruik en ontmoeting, sport en bewegen zijn belangrijke doelen, naast behoud en versterking van de natuurwaarden.
- Wij willen de groengebieden behouden en versterken. Wij willen het raamwerk versterken door het beter verbinden van gebieden voor zowel planten en dieren als mensen. De gebieden gaan we waar mogelijk vergroenen en aanpassen aan het veranderende klimaat.

Hoe willen we dat bereiken?

- Nieuwe ontwikkelingen worden getoetst op hun bijdrage aan het groenblauwe raamwerk.
- Uitvoeren van voet- en fietspaden en parkeervoorzieningen in passende (waterdoorlatende) materialen uitvoeren.

3.3.12 Hoofdwaterstructuur

Waar hebben we mee te maken?

Water is rond en binnen de gemeente alom aanwezig en is onderdeel van de identiteit van Alblasserdam. Water heeft een functie voor vervoer over water van goederen en mensen, voor recreatie, voor de landbouw en de natuur. Tegelijkertijd vormt water ook een bedreiging. Door klimaatverandering zal het waterpeil in de rivieren stijgen.

Wat willen we bereiken?

- We willen het water kunnen blijven benutten voor de diverse functies die de hoofdwaterstructuur biedt. De waterstructuur maakt onderdeel uit van onze identiteit en willen we behouden.

- Een veilig dorp, goed beschermd tegen mogelijk hoogwater van rivieren.
- Ook moeten we ons wapenen tegen wateroverlast van heftige regenbuien en tegen verdroging (hoewel verdroging in de rivierklei- en veenpolders van de Alblasserwaard nauwelijks speelt).

Hoe willen we dat bereiken?

- Nieuwe ontwikkelingen moeten bijdragen aan het bergen van water in tijden van wateroverlast.
- We zullen verder continue in overleg zijn met het waterschap om het watersysteem optimaal te beheren en zo nodig tijdig dijken te verhogen, mede met het oog op tegengaan van wateroverlast en bescherming tegen hoogwater van de rivieren.

3.3.13 Hoofdinfrastructuur en Mobiliteitshub Poort aan de Noord

Waar hebben we mee te maken?

Binnen de huidige verkeersstructuur kennen we congestie van het verkeer van de A15, wat ten koste gaat van onze bereikbaarheid. We hebben te maken met sluipverkeer via Oud -Alblas en doorgaand verkeer door het dorp richting Nieuw-Lekkerland. Verder is het gebied ten noorden van de Alblas minder goed bereikbaar per auto omdat er slechts twee verbindingen zijn.

Wat willen we bereiken?

- Wij willen de bereikbaarheid van Alblasserdam verbeteren.

Hoe willen we dat bereiken?

- door optimalisatie van het huidige wegennet en het voorkomen van doorgaand verkeer door het dorp (beter benutten). In het nieuw op te stellen gebiedsperspectief Poort aan de Noord komen duurzame mobiliteit en bereikbaarheid samen. In dit gebied, onder de brug, wordt niet alleen gewerkt aan een transferium, maar ook aan een mobility hub (inclusief vervoer over water), busstation, truckparking en evenemententerrein. Het transferium voorkomt een deel van het verkeer op de dijk.

- Herstructurering en capaciteitsverbetering van bestaande wegen.
- Ontmoedigen van doorgaand verkeer in de spits.
- Stimuleren van langzaam verkeer, onder meer door de aanleg van een fietsbrug over de Alblas.
- Aantrekkelijke wandel- en fietspaden tussen de wijken.
- Ook willen we in regionaal verband verbetering van het openbaar vervoer stimuleren, zorgen dat de doorstroming op de A15 wordt verbeterd en de ontsluiting van de kernen aan de westkant van de Alblasserwaard optimaliseren.

3.3.14 Hoogspanningsverbinding / elektriciteitsnet

Waar hebben we mee te maken?

We hebben steeds meer elektriciteit nodig voor onder andere, laadpalen om de auto op te laden, warmtepompen om de woning te verwarmen, inductieplaten om op te koken, elektrificatie in de bedrijfsvoering van bedrijven en het toenemende aantal (al electric) woningen.

Wat willen we bereiken?

- Een robuust elektriciteitsnet, waarvan ook het lokale net aangepast en verzaamd moet worden. Wij faciliteren de ruimte die daarvoor nodig is.

Hoe willen we dat bereiken?

- Optimaal samenwerken met de netbeheerder en ruimte bieden voor faciliteiten die nodig zijn om het net te versterken. En daarbij die voorwaarden meegeven die borgen dat hoogspanningsverbindingen toekomstgericht en duurzaam worden aangelegd.
- Stimuleren lokaal energiedelen.
- Het net ontlasten door andere mogelijkheden te onderzoeken bijvoorbeeld met betrekking tot:
 - het warmtenet;
 - een programmatische aanpak voor opwek energie (met de regio)

4. Hoofdpijnen uitvoering

Het is belangrijk dat onze beleidsambities ook worden uitgevoerd. Om tot uitvoering van de omgevingsvisie te komen, hebben wij de inzet van verschillende partijen nodig. Daarom is het belangrijk om in de visie aandacht te besteden aan de samenwerking met het dorp, spelregels op te nemen voor initiatieven en na vaststelling van de visie er ook op toe te zien of het beleid werkt en desgewenst bij te sturen (monitoring).

4.1 Samenwerking

Samenwerking vindt op verschillende niveaus plaats. Om onze ambities te realiseren zijn de volgende partijen in beeld:

- Initiatiefnemers die een ontwikkeling willen starten. Dit gebeurt op verschillende schaalniveaus (van individuele burgers tot ontwikkelende partijen);
- De gemeente als initiatiefnemer. Denk bijvoorbeeld aan de rol van de gemeente bij de (inrichting en beheer van de) openbare ruimte;
- Onze samenwerkingspartners in de regio (regio Drechtsteden, waterschap en andere ketenpartners, provincie)

4.1.1 Samenwerking met de regio

Vele ontwikkelingen zijn specifiek voor Alblasserdam en kunnen we prima zelf oppakken. Veel ontwikkelingen pakken we samen met de regio op, omdat we regionaal afspraken hebben gemaakt en ook omdat we samen meer kunnen bereiken dan als Alblasserdam alleen. Deze ambities blijven onderwerp van gesprek en we agenderen die onderwerpen die voor Alblasserdam belangrijk zijn.

4.1.2 Uitgangspunten rol gemeente

De gemeente is zelf op vele terreinen initiatiefnemer. Bij initiatieven van de gemeente willen we onze burgers en onze samenwerkingspartners graag betrekken. Samen staan we voor een leefbaar en duurzaam Alblasserdam.

Daarnaast daagt de gemeente partijen uit om bij te dragen aan de ambities van de omgevingsvisie en bewaakt daarbij de randvoorwaarden en een zorgvuldige afstemming met omwonenden.

Wij willen beweging in de samenleving graag benutten om verandering teweeg te brengen op een fitte en groene manier. Dat betekent dat de gemeente wil innoveren op haar werkwijze. Dit doen we door ruimte te bieden voor initiatieven die passen binnen de fitte en groene gedachte. Dat betekent dat wij initiatieven beoordelen op hun bijdragen aan onze gemeenschappelijke doelen en niet alleen aan regels. Zo nodig schrappen we regels, zodat er meer ruimte ontstaat voor nieuwe circulaire, klimaatadaptieve initiatieven, gezonde werkgelegenheid, etc.

Door een helder kader te bieden, wordt in een zo vroeg mogelijk stadium in het planproces duidelijkheid gegeven over de kans van slagen van een initiatief. Er wordt gestuurd op het creëren van meerwaarde en draagvlak. De gemeentelijke inzet en rol hangt af van de bijdrage van partijen aan onze ambities en de beoordeling van het initiatief.

4.1.3 Uitgangspunten rol initiatiefnemer

Uitgangspunt is het creëren van plannen met meerwaarde, die een bijdrage leveren aan de doelen van de omgevingsvisie. Naar aanleiding van feedback vanuit de omgeving en belanghebbenden verbeteren plannen, waardoor actief draagvlak kan groeien.

4.2 Hoe gaan we om met nieuwe ontwikkelingen

4.2.1 Algemene spelregels principebeoordeling

Behoud en versterken van de bijzondere kwaliteiten van de gemeente staat centraal in deze omgevingsvisie. Aan deze aspecten (identiteit en waarden) mag geen afbreuk worden gedaan.

Nieuwe initiatieven moeten substantieel bijdragen aan het behoud en de versterking van de doelen voor de verschillende deelgebieden. Het is belangrijk dat het initiatief voldoende breed wordt gedragen. We beoordelen initiatieven op de bijdrage aan de ambities in de omgevingsvisie en wegen mee in hoeverre er aan bepaalde andere ambities afbreuk wordt gedaan.

Verder moet een ontwikkeling uitvoerbaar zijn voor wat betreft de omgevingsaspecten (zoals ruimtelijke kwaliteit en milieunormen) en het beleid van andere overheden (waaronder het provinciaal beleid). Een initiatief moet uiteraard ook financieel uitvoerbaar zijn.

4.2.2 Initiatieven

De procedure bij een initiatief, werkt met een intaketafel en een omgevingstafel. Deze procedure heeft als doel te bepalen of de gemeente Alblasserdam voornemens is om mee te werken met het initiatief. Het betreft initiatieven die niet passen binnen het omgevingsplan. In veel gevallen zal participatie daarom verplicht zijn. In figuur 4.1 is de procedure van intake- en omgevingstafel weergegeven.

Weging wenselijkheid

In de eerste stap gebruiken wij een intakeformulier en het Afwegingskader complexe initiatieven. Hierin toetsen wij (intern) initiatieven en geven wij aan wat de effecten van het initiatief zijn op onze ambities (fit en groen). Draagt het initiatief in voldoende mate bij aan deze ambities of is het initiatief zodanig aan te passen, dan werken wij graag aan het initiatief.

	Stap	Toelichting
1	<i>Clusteren en stroomlijnen initiatieven</i>	Verzamelen van alle complexe initiatieven op één centrale plek middels intakeformulier / zaaksysteem
2	<i>Intakegesprek</i>	Gesprek tussen initiatiefnemer en casemanager om ontbrekende informatie over initiatief op te halen
3	<i>Vorbereiden intaketafel</i>	Uitzetten adviesvraag aan intaketeam en vakspecialisten (intern) op basis van bestaande informatie initiatief
4	<i>Intaketafel</i>	Advies geven over wenselijkheid van het initiatief (past het initiatief binnen het beleid)
5	<i>Terugkoppeling intaketafel</i>	Terugkoppeling richting initiatiefnemer én bestuur over advies intaketafel en vervolgprocedure
6 (optie)	<i>Vorbereiden omgevingstafel</i>	Bij positief advies intaketafel, uitzetten adviesvraag aan vakspecialisten (en ketenpartners) voor 2 ^e intaketafel of omgevingstafel. Initiatiefnemer praat mee
7 (optie)	<i>Omgevingstafel</i>	Advies geven in het kader van haalbaarheid van het initiatief
8	<i>Terugkoppeling omgevingstafel</i>	Terugkoppeling richting initiatiefnemer én bestuur over advies omgevingstafel en vervolgprocedure

Figuur 4.1. Procesbeschrijving: van initiatief tot concept vergunning

Figuur 4.2 geeft weer hoe wij de verschillende aspecten wegen, die rondom een initiatief spelen. Bij de weging van de wenselijkheid betrekken wij ook de uitkomsten van de participatie.

	Weging Fit en groen (1-5)	Effect initiatief op Fit en groen (-- tot ++)
Bereikbaarheid	2	
Bestaanszekerheid	4	
Circulariteit	3	
Gezondheid	5	
Klimaatadaptatie	5	
Klimaatmitigatie	5	
Ondersteuning	3	
Werkgelegenheid	4	
Woningbouw	1	
Samenleving	4	
totaal		

Figuur 4.2. Weging fit en groen

Participatie

De gemeente Alblasserdam kent een lange traditie als het gaat om participatie. Door goede samenwerking mét en participatie dóór inwoners en partners kunnen we Alblasserdam een nog mooier dorp maken. Iedereen kan een waardevolle toevoeging geven aan een initiatief door kennis, vaardigheden of (financiële) middelen. Daarnaast helpt participatie om verschillende partijen in Alblasserdam tot elkaar te brengen en gezamenlijk verantwoordelijkheid te dragen voor ons dorp.

Misschien heeft u ook een idee, initiatief of plan dat Alblasserdam mooier kan maken, fysiek of sociaal. Door dit met anderen te delen, kunnen de plannen nog beter uitgewerkt worden.

Bij participatie laat een initiatiefnemer personen of organisaties al vroeg in het proces meepraten of -denken over het initiatief, plan of activiteit. Dit zijn vaak personen en organisaties voor wie het initiatief, plan of activiteit gevolgen heeft. Zij kunnen aanpassingen aan uw initiatief voorstellen. Participatie betekent niet dat iedereen het uiteindelijk 100% eens is met het initiatief, maar dat er wel een actieve poging is gedaan om samen het initiatief te verbeteren. De spelregels voor participatie staan in ons participatiebeleid.

De hoeveelheid participatie moet in verhouding staan tot de gevolgen van het initiatief voor de omgeving. Over het algemeen geldt: hoe groter en veelomvatter het initiatief, hoe belangrijker het is om de omgeving te betrekken.

Weging uitvoerbaarheid

Nadat we de wenselijkheid van het initiatief hebben vastgesteld, beoordelen wij ook de uitvoerbaarheid. De uitvoerbaarheid wordt integraal beoordeeld aan de omgevingstafel. Belangrijke elementen daarin zijn:

- Beleidsmatige uitvoerbaarheid, waaronder ladder voor duurzame verstedelijking: voorkeursvolgorde binnenstedelijk (stenen voor stenen, restruimte, transformatie), als dat niet kan uitbreiding of afzien van initiatief.
- Milieu- en overige randvoorwaarden.
- Financiën en kostenverhaal.
- Prioriteiten.

Eindafweging

Uiteindelijk zullen wij in een eindafweging beoordelen of sprake is van een evenwichtige toedeling van functies aan locaties (onder de Wro noemden we dat 'een goede ruimtelijke ordening'). De afweging onder de Omgevingswet is

breder. Zo worden ook milieuaspecten en thema's als gezondheid, leefbaarheid en duurzaamheid nadrukkelijk betrokken.

4.3 *Kostenverhaal*

De Omgevingswet verplicht overheden om de kosten voor werken, werkzaamheden en maatregelen naar evenredigheid te verhalen op de initiatiefnemers die profijt hebben van de aan te leggen openbare voorzieningen. Naast het kostenverhaal kan ook een vrijwillige financiële bijdrage gebiedsontwikkeling worden afgesproken. Dat is een bijdrage voor ontwikkelingen die niet onder het kostenverhaal vallen, maar wel bijdragen aan de kwaliteit van een gebied.

Via de Nota grondbeleid en Nota kostenverhaal sturen we op onze ruimtelijke en maatschappelijke doelstellingen en maken we gebruik van de instrumenten die beschikbaar zijn. Deze instrumenten zijn vastgelegd in de Omgevingswet (verevening, kostenverhaal en financiële bijdrage).

4.4 *Monitoring en relatie met andere instrumenten*

De opbouw van de Omgevingswet volgt de beleidscyclus (zie figuur 4.3). De beleidscyclus biedt een structuur om de instrumenten van de Omgevingswet te ordenen.

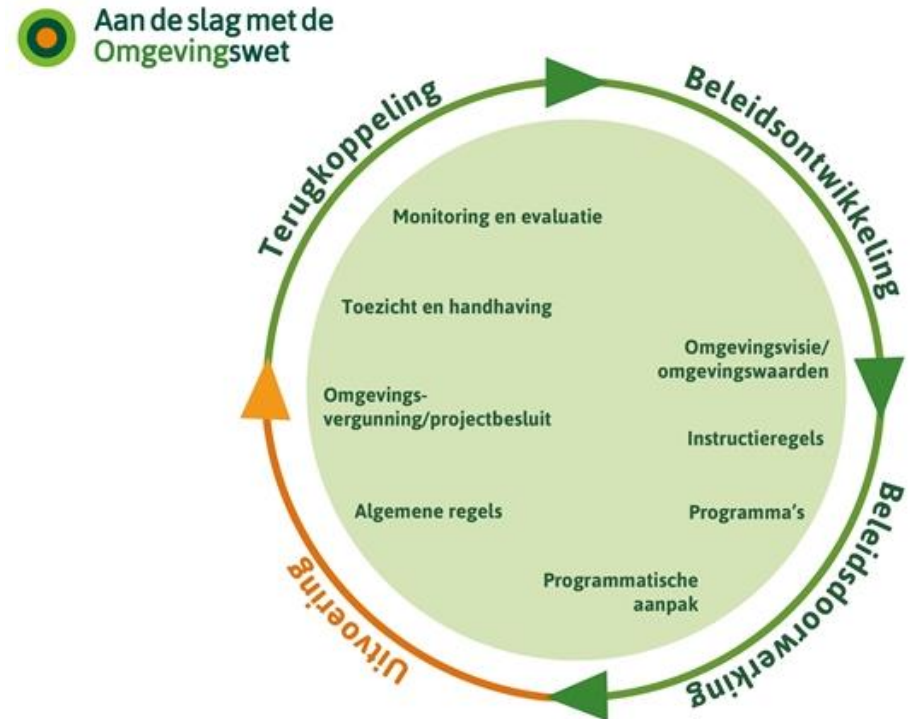
De relevante instrumenten van de Omgevingswet voor de gemeente zijn:

- De omgevingsvisie
- Het programma
- Het omgevingsplan
- De omgevingsvergunning

Beleidsontwikkeling

Het bovenste kwart aan de rechterzijde van de cyclus heet beleidsontwikkeling. Dit staat voor de visievorming. De omgevingsvisie is een samenhangende visie met strategische hoofdkeuzes van beleid voor de fysieke leefomgeving voor de lange termijn.

Belangrijke input voor een omgevingsvisie is het resultaat van het vorige kwart van de beleidscyclus: terugkoppeling. Ofwel: monitoring en evaluatie. De signalen uit monitoring en evaluatie kunnen aanleiding zijn voor aanpassing van een omgevingsvisie.



Figuur 4.3. Relatie met andere relevante instrumenten

Beleidsdoorwerking

De overheid kan de gewenste kwaliteiten van de fysieke leefomgeving of onderdelen daarvan concreter maken door die ook stevig juridisch vast te leggen. Daarmee kunnen ook andere overheden worden gebonden om mee te werken aan de realisatie van het beleid. Dat kan bijvoorbeeld door eisen vast te leggen in omgevingswaarden, of door een programma vast te stellen. De overheid kan in programma's concrete maatregelen opnemen die leiden tot de vastgelegde en gewenste kwaliteit van een onderdeel van de fysieke leefomgeving, een aspect of een gebied. Deze programma's dienen ter uitwerking van het beleid uit de visie. Monitoring van de resultaten die het programma beoogt, is verplicht.

Uitvoering

In het onderste kwart aan de linkerkant van de cyclus staat de uitvoering centraal. Dat gebeurt door de initiatiefnemers van activiteiten en projecten: burgers, bedrijven of overheden die iets willen ontwikkelen. Hiermee is dit kwart een uitzondering op de andere 3, waarin de overheid centraal staat. Voorop staat de eigen verantwoordelijkheid van de initiatiefnemer, die tot uitdrukking komt in een algemene zorgplicht. Waar inkadering van activiteiten door de overheid nodig is, gebeurt dat zo veel mogelijk door algemene regels of anders via het vergunningstelsel. Deze algemene-, of aan vergunningen gekoppelde regels worden op gemeentelijk niveau vastgelegd in het omgevingsplan (voorheen het bestemmingsplan).

Terugkoppeling

Het bovenste kwart aan de linkerkant staat voor terugkoppeling. Met toezicht en handhaving ziet de overheid toe op naleving van de algemene regels en vergunningvoorschriften. Via monitoring brengt de overheid de kwaliteit van de fysieke leefomgeving in beeld. Uit evaluatie blijkt of bijstelling van de beleidsdoelen en/of aanpassing van de inzet van instrumenten nodig is.

Indien uit monitoring en evaluatie blijkt dat we onze doelen en ambities niet- of onvoldoende bereiken, moeten we onderzoeken of we onze beleidsdoelen moeten bijstellen, of onze regels die op basis van die beleidsdoelen zijn opgesteld. Ook kan de uitkomst van monitoring en evaluatie zijn dat andere instrumenten (bijvoorbeeld geld, voorlichting e.d.) moeten worden ingezet om onze doelen te bereiken.